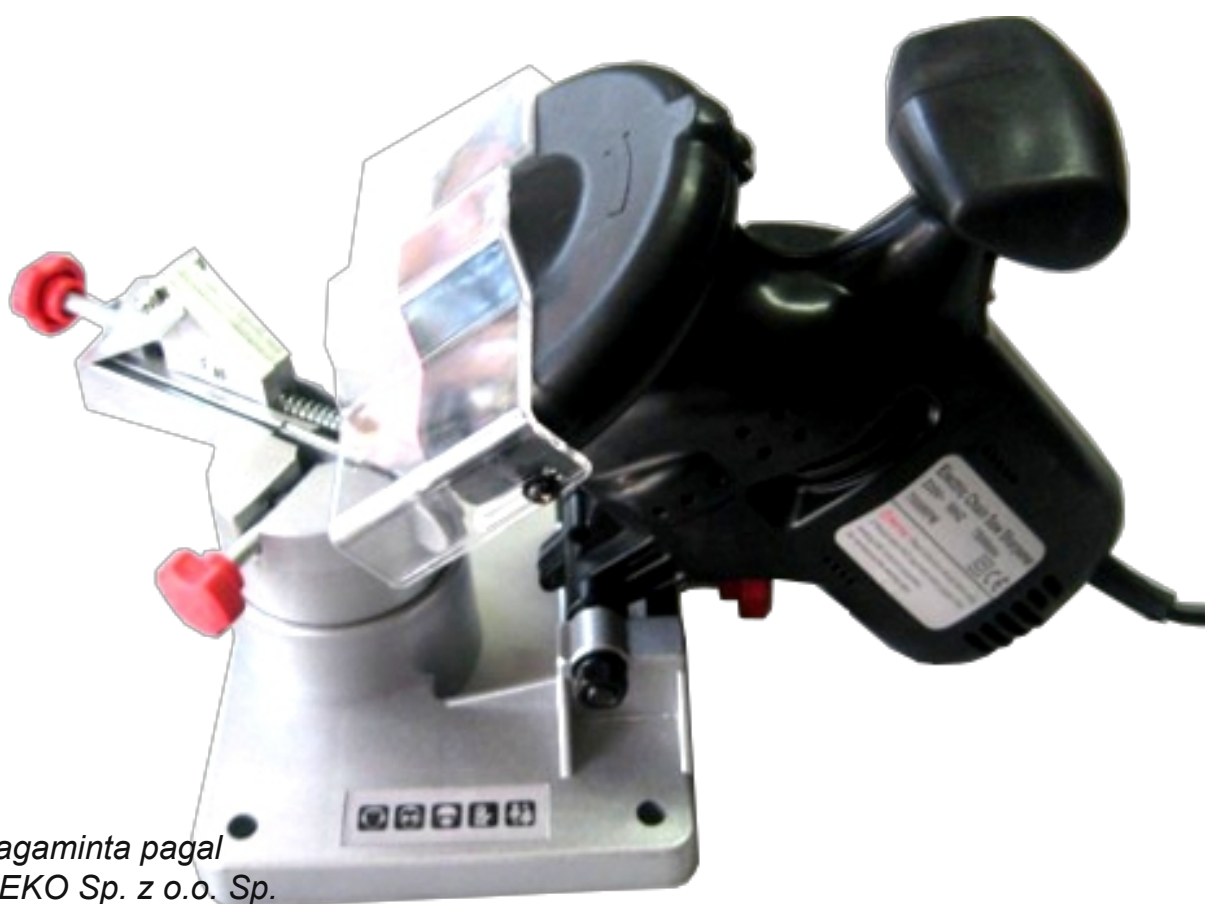




## NAUDOJIMO INSTRUKCIJA

*Elektrinis grandinių galastuvas*  
*Tipas: G81029, Modelis: JD8801B*



*Pagaminta pagal*  
*GEKO Sp. z o.o. Sp.*  
*k.*

*Kietlin, ul. Spacerowa 3*  
*97-500 Radomsko*  
*www.geko.pl*

*Prieš pirmą kartą naudodami atidžiai perskaitykite šias obsfog/ instrukcijas.*

*Perskaitykite visas instrukcijas, būtinas saugiam naudojimui, obsfog/ ir*  
*supraskite visus pavojus,*

*I už tai, kas gali atsitikti eksploatuojant prietaisą, atsako naudotojas.*





## TURINYS

1. Paraiška.....	7
2. Saugos patarimai.....	7
3. Techniniai duomenys.....	8
4. Įrenginio tvirtinimas prie surinkimo stalo. ....	9
5. Įrenginio veikimas .....	10
6. Grandinės įtempimas .....	10
7. Grandinės galandinimas.....	11
8. Pjovimo gylio ribotuvo pjovimas.....	11
9. Šlifavimo disko tikrinimas.....	12
10. Šlifavimo disko nuėmimas ir montavimas.....	12
11. Techninė priežiūra.....	13
12. Sandėliavimas ir transportavimas.....	13
13. Darbas su elektriniu įrankiu .....	13
14. Konkrečiam prietaisui būdingos indikacijos.....	14

## **TECHNINIAI DUOMENYS**

*Įtampa: 230V/50Hz Galia:*

*650W*

*Prgdkošč o/trofowa: 7500RPM*

*Šlifavimo disko matmenys: B100 x 3,2 x B10 mm.*

## **PRAŠYMAS**

Šį įrenginį galima naudoti tik pjūklų grandinėms šlifuoti arba galąsti, atsižvelgiant į visas šioje naudojimo instrukcijoje pateiktas sveikatos ir saugos taisykles.

Įrenginys netinka profesionaliam ar pramoniniam naudojimui. Įrenginys netinka nepertraukiamam darbui.

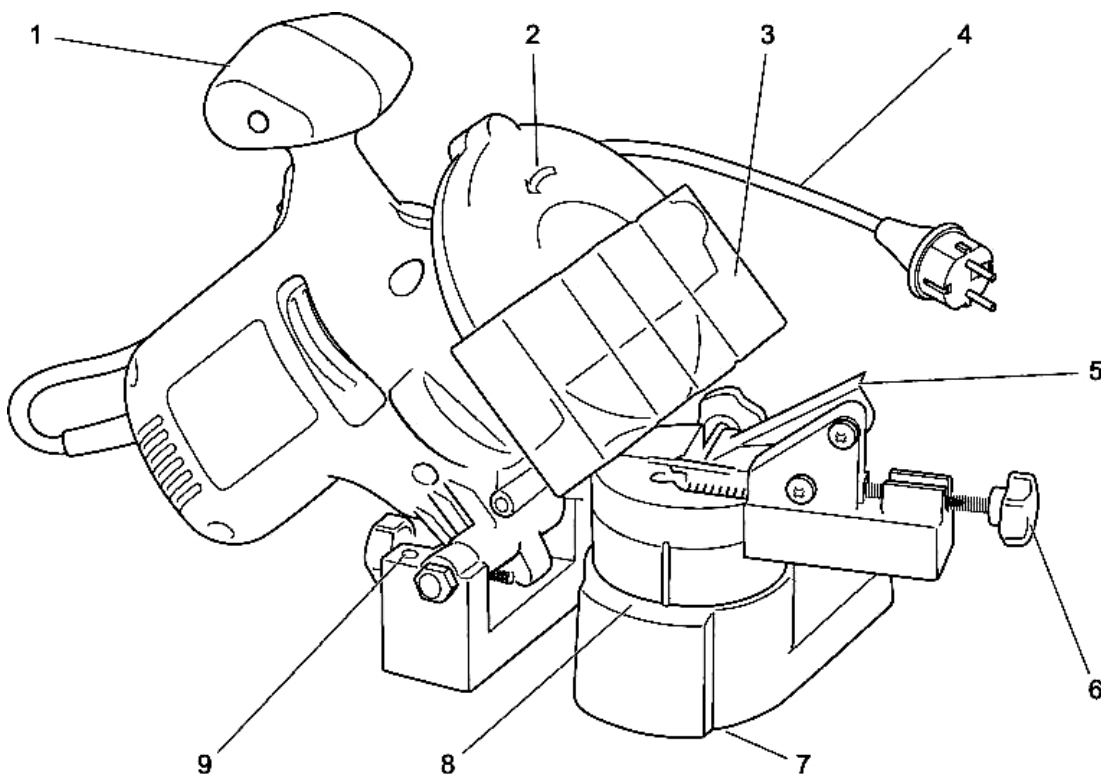
Bet koks kitoks naudojimas yra ne pagal paskirtį. Naudojimas ne pagal paskirtį, atliekant prietaiso pakeitimus, gali sukelti nenumatytą žalą.

## **SAUGOS INSTRUKCIJOS**

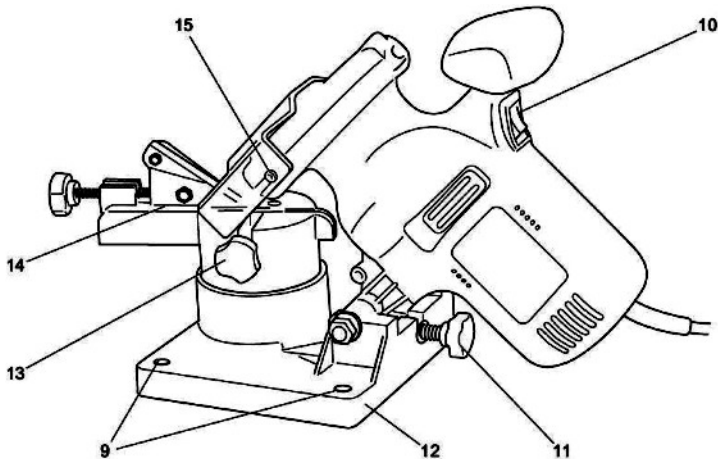
- Siekdamas užtikrinti saugų naudojimą, prieš pirmą kartą naudodamas prietaisą naudotojas turi perskaityti šią naudojimo instrukciją.
- Šią naudojimo instrukciją laikykite lengvai prieinamoje vietoje
- Jei prietaisas perduodamas arba p e r d u o d a m a s kitiems asmenims, būtina, kad kartu su juo būtų pateiktas naudotojo vadovas.
- Stebėkite visus instrukcijas . saugos instrukcijos. Nesilaikymas saugos instrukcijų kelia pavojų naudotojui ir tretiesiems asmenims.
- Laikykite įrenginį vaikams nepasiekiamoje vietoje. Laikykite įrenginį vaikams ir pašaliniais asmenims nepasiekiamoje vietoje.
- Išjungtą prietaisą visada apsaugokite nuo netyčinio įjungimo.
- Visos sudedamosios dalys prietaiso ypač saugos komponentai, turi būti tinkamai sumontuoti, kad būtų užtikrintas nepriekaištingas veikimas.
- Draudžia draudžiama bet koks pakeitimai, savavališkai pakeitimai w įrenginys ir . neautorizuotų dalių naudojimas.
- Prietaisą galima jungti tik prie kištukinio lizdo su tinkamai įrengtu apsauginiu kontaktu.
- Apsauga turi būti užtikrinta per apsauginį jungiklį, kurio projektinė gedimo srovė yra ne didesnė kaip 30 mA.
- Prieš prijungdami prietaisą įsitikinkite, kad elektros tinklo jungtis atitinka prietaiso prijungimo duomenis.
- Įrenginys gali būti naudojamas tik nurodytame įtampos, galios ir vardinio greičio diapazone.
- Jei reikia, naudokite įrangai ir aplinkai tinkamus ilgintuvus.
- Niekada nenaudokite prietaiso drėgnoje ar šlapioje aplinkoje.
- Nenaudokite prietaiso sprogioje aplinkoje arba šalia degių skysčių ir dujų !
- Nelenkite, netraiškykite ir nevalykite maitinimo kabelio; saugokite nuo aštrių briaunų, alyvos ir karščio.
- Nelieskite kištuko drėgnomis rankomis! Kištuką ištraukite iš elektros tinklo visada laikydami jį ir netraukdami už laido.
- Įranga ne neturi būti kelti pagal kabeliu nei . naudoti trosų w tikslais nesuderinami tikslais.
- Jei maitinimo kabelis pažeistas, nedelsdami ištraukite kištuką iš lizdo. Niekada nenaudokite prietaiso su pažeistu tinklo kabeliu arba pažeistu kištuku.

- Prietaisą galima naudoti tik nepriekaištingos techninės būklės. Jei prietaisas ar bet kuri jo dalis yra sugadinta, ją turi remontuoti specialistas.
- Visada būtina laikytis galiojančių nacionalinių ir tarptautinių sveikatos ir saugos taisyklių.
- Prietaisą galima pradėti eksploatuoti tik tuo atveju, jei patikrinimo metu nenustatyta jokių defektų. Jei kuri nors dalis yra sugadinta, prieš vėl pradėdant naudoti prietaisą, ji būtina turi būti pakeista nauja.
- Dirbdami su įranga palaikykite švarą ir tvarką darbo vietoje.
- Dirbant su įrenginiu reikia pasirūpinti, kad būtų pakankamas apšvietimas.
- Netoliese neturi būti degių ar sprogių medžiagų.
- Prietaiso negali naudoti jaunesni nei 18 metų amžiaus nepilnamečiai arba naudotojai, kurie nėra pakankamai susipažinę su jo veikimu.
- Įjungimo į eksploataciją metu pašaliniai asmenys negali būti šalia prietaiso.
- Visada naudokite reikiamas asmenines apsaugos priemones.
- Neperkraukite prietaiso. Naudokite prietaisą tik pagal paskirtį.
- Visada dirbkite tik geros būklės ir tinkamai prižiūredami. Pavargę, sergantys, apsvaigę nuo alkoholio, vaistų ar narkotikų žmonės yra neatsakingi ir negali saugiai naudotis mašina.

## **PRIETAISO KONSTRUKCIJA**



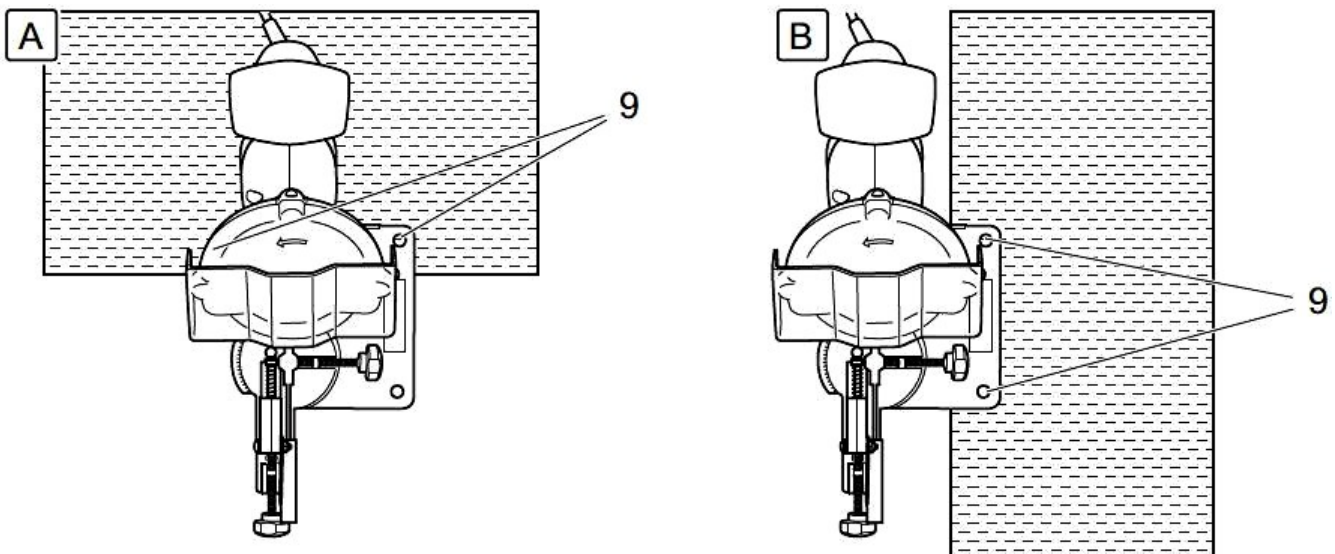
1. Rankena
2. Apsauginis dangtelis
3. Reguliuojamas dangtis
4. Maitinimo kabelis su kištuku
5. Bamperio atvartas



- 10. Įjungimo / išjungimo jungiklis
- 11. Galandimo gylio reguliavimo varžtas
- 12. Pagrindo rėmas
- 13. Grandinės nustatymo varžtas
- 14. Grandinės kreipiklis
- 15. Dangčio tvirtinimo varžtai.

### MAŠINOS TVIRTINIMAS PRIE DARBO STALO

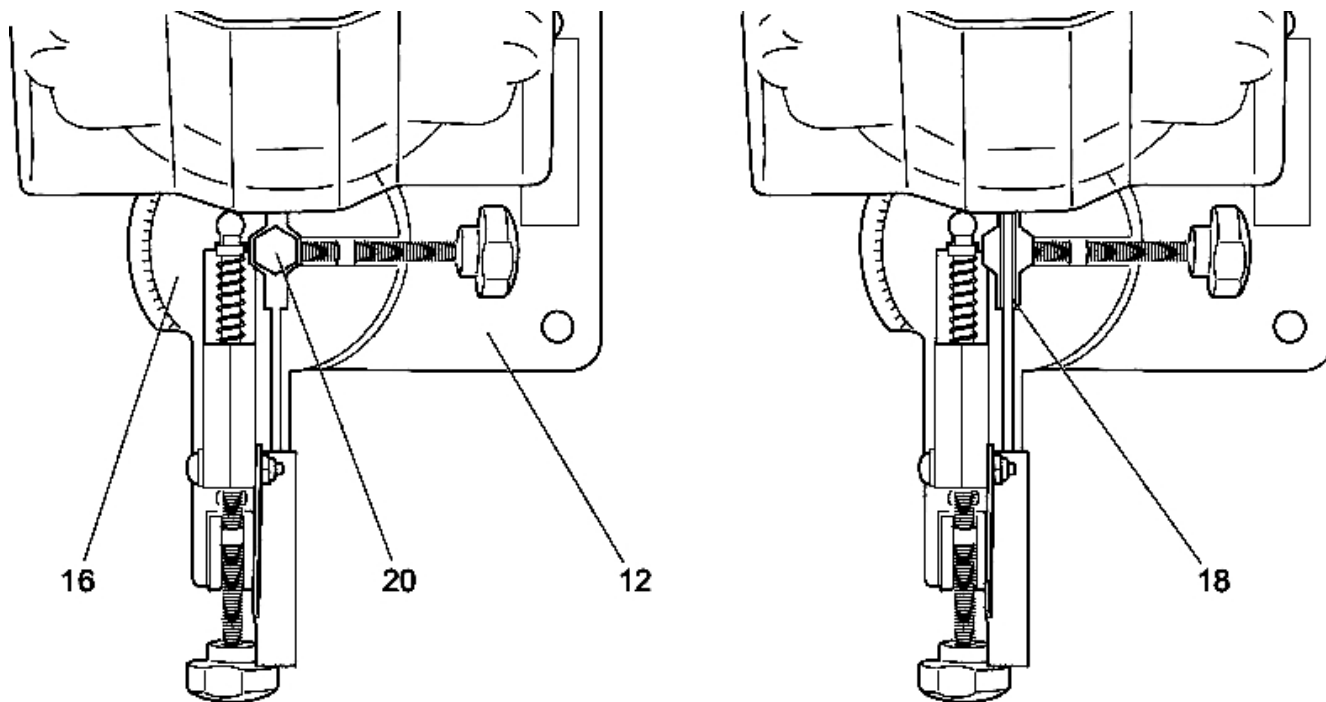
Perkiškite ilgus varžtus per tvirtinimo skyles ir tvirtai prisukite galastuvą prie darbastalio, kaip parodyta toliau.



**DĖMESIO !!!** Prietaisą galima naudoti tik tada, kai jis tvirtai pritvirtintas prie darbo stalo.

Ruošinio ribotuvo montavimas.

- Ant pagrindo rėmo (12) uždėkite reguliuojamą ruošinio ribotuvą (16).
- Pasukite varžtą (20) į viršų.
- Iš apačios užsukite komplekte esančią fiksavimo veržlę (7) ir tvirtai prispauskite.
- Sumontuokite prispaudimo plokšteles (18)



### **PRIETAISO VEIKIMAS**

**DĖMESIO !!!** Prietaisą galima pradėti eksploatuoti tik tuo atveju, jei patikrinimo metu nenustatyta jokių pažeidimų. Jei kuri nors dalis yra pažeista, prieš vėl pradėdant naudoti prietaisą, ji turi būti pakeista nauja.

Patikrinkite, ar :

- jokių matomų pažeidimų
- visos prietaiso dalys būtų tvirtai sumontuotos.
- saugos įtaisai yra nepriekaištingos būklės.
- kampų nustatymo varžtai yra tvirtai priveržti.
- prietaisas būtų tvirtai ir stabiliai pritvirtintas prie darbo stalo.

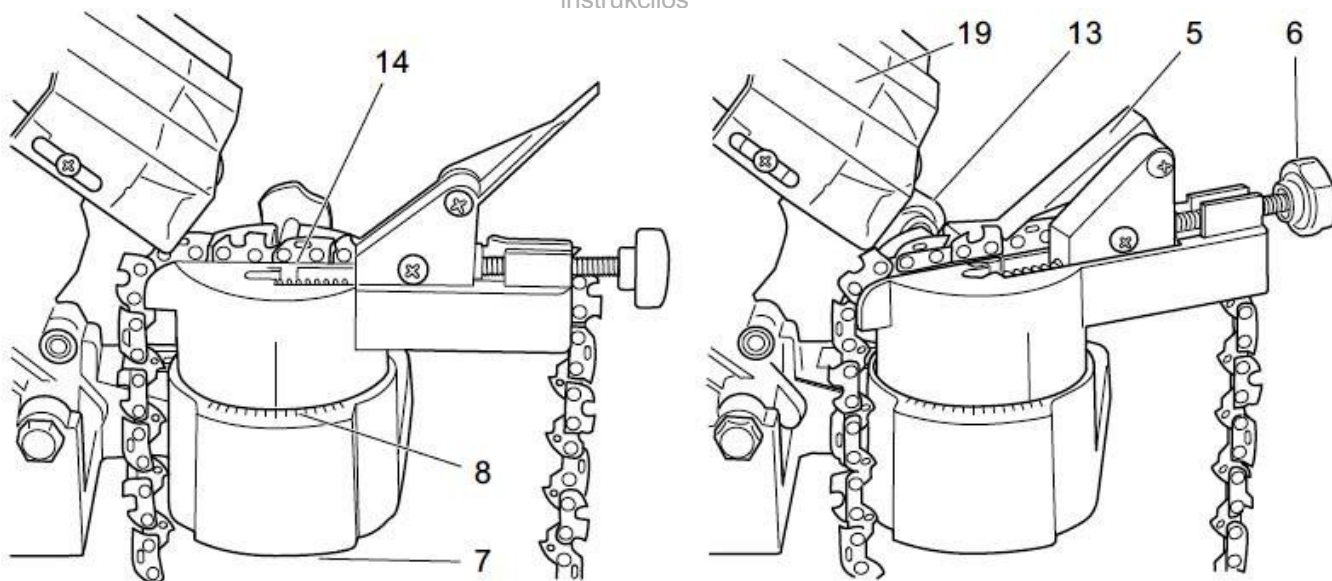
### **GRANDINĖS ĮTEMPIMAS**

- 1) Įstatykite grandinę į kreipiamąją (14)
- 2) Atlaisvinkite veržlę, nustatančią galandimo kampą
- 3) Naudodami skalę (8) nustatykite reikiamą galandinimo kampą (galandinimo kampas priklauso nuo grandinės)
- 4) Užveržkite veržlę (7)
- 5) Sutvarkykite grandinę:
  - Užlenkite buferio atvartą (5) už galandamos grandies.
  - Patraukite grandinę iki galo
- 6) Šiek tiek nuspauskite galandinimo galvutę (19) žemyn ir sureguliuokite reguliavimo varžtus (6) ir (11) taip, kad šlifavimo diskas liestų galandamo danties paviršių.
- 7) Nustatykite lustų rinkimą:
  - Pasukite galandinimo galvutę žemyn
  - Nustatykite pageidaujama drožlių surinkimo matmenį naudodami reguliavimo varžtą (6) (17)



apsisukimų = 0,25 mm).

8) Grandinę pritvirtinkite varžtu (13)



## GRANDINIŲ GALANDINIMAS

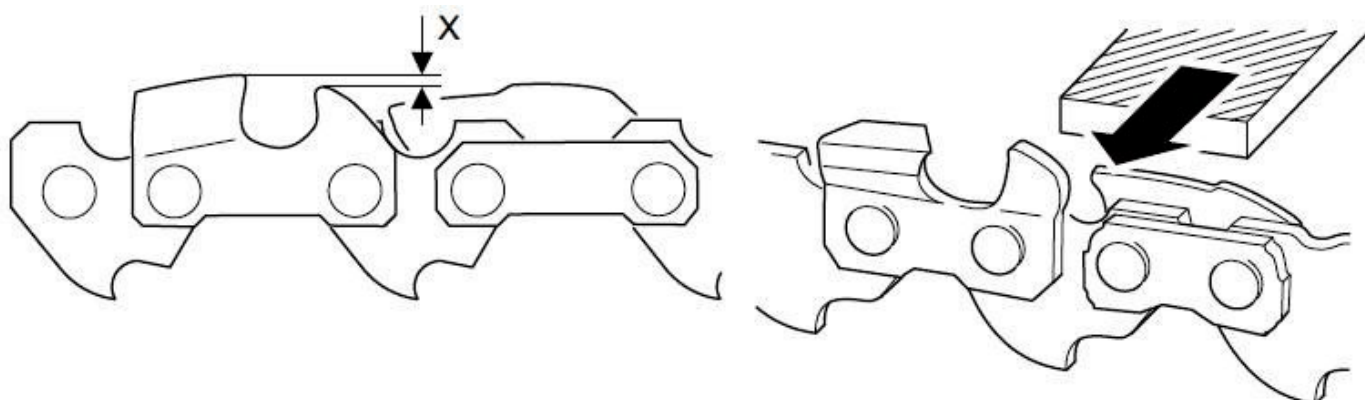
DĖMESIO !!! Būkite atsargūs su anksčiau rankomis pjautomis grandinėmis! Jei dantų aukštis nevienodas, pirmiausia suraskite aukščiausią dantį ir pirmiausia jį pagalškite. Grandinės dantys turi būti galandami pakaitomis. Dėl netinkamo galandinimo kampo grandinė gali tapti netinkama naudoti.

Visada pašalinkite kuo mažiau medžiagos ir sutrumpinkite kiekvieno danties gydymo laiką iki minimumo.

- 1) Sureguliuokite dangčio aukštį (3) ir priveržkite varžtus (15).
  - 2) Įrenginį įjunkite įjungimo/išjungimo jungikliu (10).
  - 3) Lėtai ir atsargiai spauskite galąstuvą galvutę žemyn tiek, kiek ji leidžia.
  - 4) Taip pat galąskite ir visus kitus dantis.
  - 5) Nustatykite tokį patį galandinimo kampą kitoje pusėje ir galąskite likusius dantis.
- DĖMESIO !!! Grandinės padėtį galima keisti tik tada, kai mašina sustabdyta.

## PJOVIMO GYLIO RIBOTUVAS

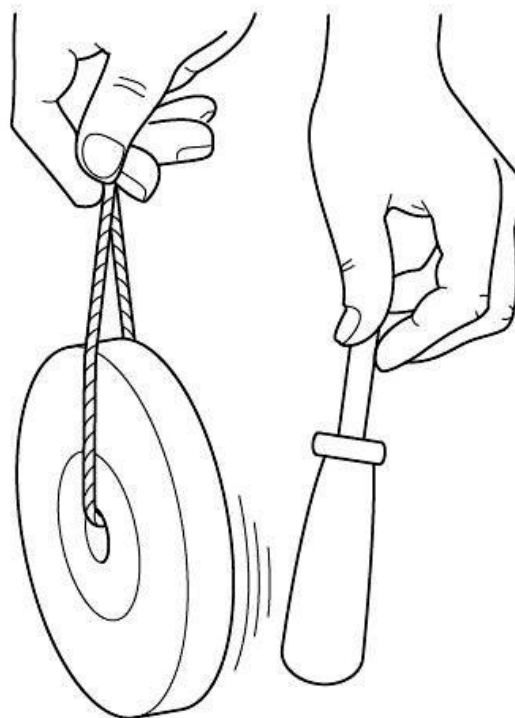
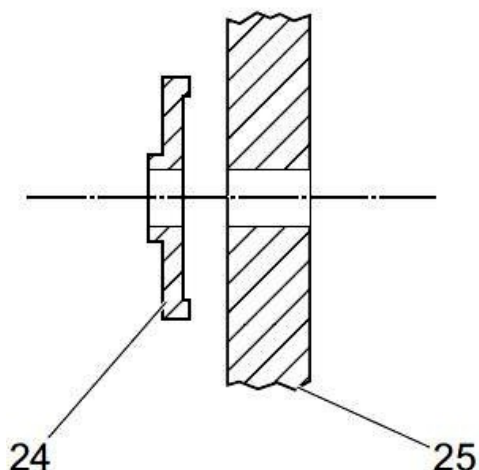
Tolygiai užapvalinkite gylio matuoklį pjūkleliu



## ŠLIFAVIMO DISKO VALDYMAS

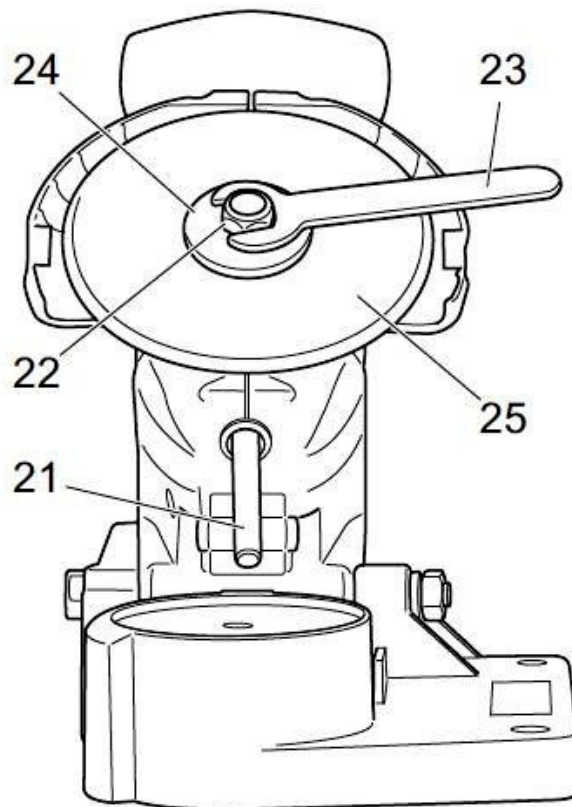
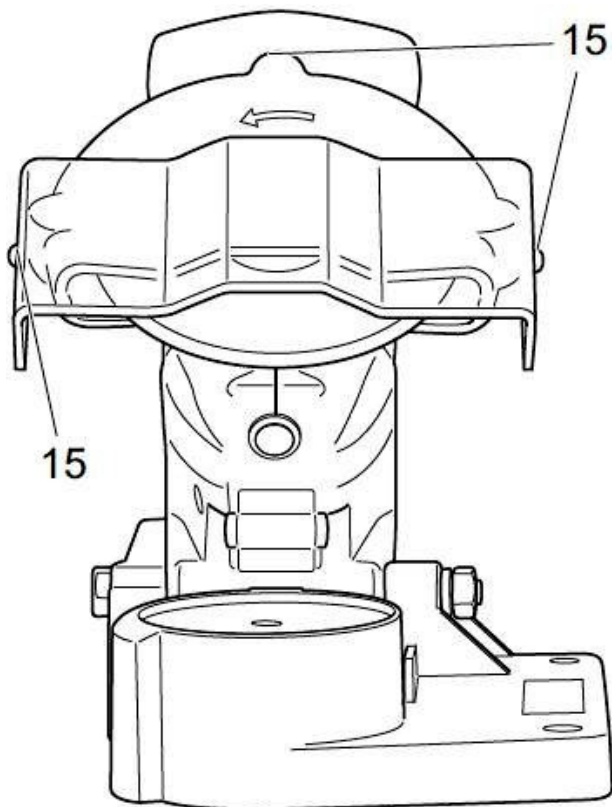
PASTABA !!! Prieš montuodami naujus šlifavimo diskus vizualiai ir garsiai patikrinkite, ar nėra įtrūkimų ar pažeidimų.

- 1) Patikrinkite, ar šlifavimo diskas iš visų pusių nėra įtrūkęs arba pažeistas.
- 2) Norėdami patikrinti garsą, laisvai pakabinkite diską ant diržo ir atsuktuvo rankena ar panašiu (nemetalinium) daiktu lengvai trenkite į disko šoną. Tupus ir kurčias garsas rodo, kad šlifavimo diskas pažeistas ir jo negalima naudoti !



## ŠLIFAVIMO DISKO NUĖMIMAS IR MONTAVIMAS

- 1) Nuimkite judamąjį ruošinio ribotuvą
- 2) Atlaisvinkite varžtus (15)
- 3) Nuimkite dangtelį(3) ir apsauginį dangtelį(2)
- 4) Įrenginyje pritvirtinkite pridedamą fiksavimo kaištį (21), kaip parodyta paveikslėlyje.
- 5) Sukite šlifavimo diską ranka, kol fiksavimo kaištis užfiksuos veleną.
- 6) Atsukite veržlę (22) atviraisiais veržliarakčiais (23) ir nuimkite ją kartu su tvirtinimo flanšu (24).
- 7) Nuimkite šlifavimo diską (25) nuo variklio veleno. Galinis tvirtinimo flanšas lieka ant variklio veleno.
- 8) Norėdami įdiegti diską, atlikite veiksmus atvirkštine tvarka. Ypatingą dėmesį atkreipkite į teisingą montavimo flanšo padėtį.



**DĖMESIO !!!** Montuodami šlifavimo diską atkreipkite dėmesį į sukimosi kryptį. Variklio sukimosi kryptis turi sutapti su šlifavimo disko sukimosi kryptimi.

Šlifavimo diskas turi šiek tiek slysti ant variklio veleno. Nepakelkite šlifavimo disko jėga ir nevirpinkite jo. Po kiekvieno šlifavimo disko montavimo šlifavimo diskas Atlikite bandomąjį važiavimą be apkrovos.

### **KONSERVACIJA**

- Prieš atlikdami bet kokius su įrenginiu susijusius darbus, visada atjunkite arba išimkite akumuliatorių (atjunkite įrenginį nuo maitinimo šaltinio).
- Techninės priežiūros ir remonto darbus galite atlikti tik patys, kaip aprašyta toliau. Visus kitus darbus turi atlikti specialistas.
- Reguliariai tikrinkite visų varžtų tvirtinimo trukmę.
- Naudokite tik originalias atsargines dalis. Tik šios atsarginės dalys yra specialiai sukurtos ir tinkamos šiam prietaisui. Dėl kitų atsarginių dalių ne tik prarandama garantija, bet ir gali kilti pavojus naudotojui ir aplinkai.

### **SAUGOJIMAS IR TRANSPORTAVIMAS**

- Visada laikykite prietaisą sausoje vietoje.
- Apsaugokite įrenginį nuo pažeidimų transportavimo metu.

### **DIRBTI SU ELEKTRINIAIS ĮRANKIAIS.**

- Dirbdami su įranga visada stenkitės išlaikyti saugią stovimą padėtį ir natūralią laikyseną.
- Prieš įjungdami įrenginį nuimkite visus nustatymo įrankius (montavimo raktus ir pan.).

- Venkite mašinos ir grandinės perkaitimo.
- Maitinimo kabelį nutieskite taip, kad įrankis negalėtų jo sugriebti.

## **KONKREČIAM PRIETAISUI BŪDINGOS INDIKACIJOS**

- Visada įtempkite pjūklą grandinę.
- Niekada nepašalinkite per daug medžiagos per vieną darbo ciklą; kai ertmė yra maža, operaciją geriau pakartoti kelis kartus.
- Vienu metu prietaisą gali valdyti tik vienas operatorius.
- Užtikrinkite, kad dirbant besisukančios dalys nepritrauktų galūnių, drabužių ar papuošalų.
- Jei turite ilgus plaukus, dėvėkite galvos apdangalą.
- Visada laikykitės pakankamo atstumo nuo šlifavimo disko. Prieš šalindami iš darbo zonos ruošinius, šiukšles ir pan., palaukite, kol šlifavimo diskas sustos.
- Jokiu būdu nepalikite veikiančio prietaiso be priežiūros.
- Prietaisą galima naudoti tik tada, kai jis yra patikimai pritvirtintas prie darbo stalo.
- Naudokite tik nepriekaištingus šlifavimo diskus.
- Įrenginį galima eksploatuoti tik neriebaluotoje aplinkoje.
- Įrenginį galima naudoti tik esant aukštesnei nei nulinio temperatūrai.
- Šlifavimo disko sukimosi kryptis visada turi atitikti rodyklę ant apsauginio dangtelio.
- Išjungus šlifavimo diską, jokių būdų nesustabdykite rankomis ar daiktais.
- Šiose naudojimo instrukcijose galima paaiškinti tik pagrindinius sukimosi režimus. Norėdami gauti išsamesnių žinių, rekomenduojame naudotis specializuota literatūra. Net jei prietaisas naudojamas pagal paskirtį ir laikomasi visų vadove pateiktų saugos instrukcijų, gali kilti toliau išvardyti pavojai:
- liečiant besisukančią šlifavimo diską neuždengtoje vietoje.
- Ruošinių ir jų dalių atmetimas.
- Kibirkščiavimas šlifuojant metalą. Atsargiai, gaisro pavojus! Saugokite žmones ir degias medžiagas nuo kibirkščių.
- Būkite atsargūs, kai liečiate pjūklą grandines. Pavojus susižeisti!

## **OCHRONA ŚRODOWISKA**



Informacja dla użytkowników o pozbywaniu się urządzeń elektrycznych i elektronicznych (dotyczy gospodarstw domowych)

Przedstawiony symbol umieszczony na produktach lub dołączonej do nich dokumentacji informuje, że niesprawnych urządzeń elektrycznych lub elektronicznych nie można wyrzucać razem z odpadami bytowymi.

Prawidłowe postępowanie w razie konieczności utylizacji, powtórnego użycia lub odzysku podzespołów polega na przekazaniu urządzenia do wyspecjalizowanego punktu zbiórki, gdzie będzie przyjęte bezpłatnie. Informacji o lokalizacji miejsc zbiórki zużytego sprzętu udzielają władze lokalne. Prawidłowa utylizacja urządzenia umożliwia zachowanie cennych zasobów i uniknięcie negatywnego wpływu na zdrowie i środowisko, które może być zagrożone przez nieodpowiednie postępowanie z odpadami. Nieprawidłowa utylizacja odpadów zagrożona jest karami przewidzianymi w odpowiednich przepisach lokalnych.

W razie konieczności pozbycia się urządzeń elektrycznych lub elektronicznych, prosimy skontaktować się z najbliższym punktem sprzedaży lub z dostawcą, którzy udzielą dodatkowych informacji.

LT

Pagaminta pagal *GŁKO*  
Sp z o.o. *Sp K. Kietlin, ul.*  
**Spacerowa 3 97-500**  
**Radomsko**

[www.geko.pl](http://www.geko.pl)

LT



Paskutiniai du metų, kuriais buvo uždėtas CE ženklas, skaitmenys - 22

## EB ATITIKTIES DEKLARACIJA

GEKO Sp z o.o. Sp K. Kietlin, ul. Spacerowa 3, 97-500 Rae/omsko su visa atsakomybe pareiškia, kad:

### *Grandinės electf galandinimo staklės Tipas: G81029, Modelis: JD8801B*

atitinka Europos Parlamento ir Tarybos reikalavimus:

2014 m. vasario 26 d. Europos Parlamento ir Tarybos direktyva 2014/30/ES dėl valstybių narių įstatymų, susijusių su elektromagnetiniu suderinamumu, suderinimo (nauja redakcija)

2011 m. birželio 8 d. 2011/65/ES dėl tam tikrų pavojingų medžiagų naudojimo elektros ir elektroninėje įrangoje apribojimo

2015 m. kovo 31 d. Sprendimas (ES) 2015/863, kuriuo iš dalies keičiamas Europos Parlamento ir Tarybos direktyvos 2011/65/ES II priedas, kiek tai susiję su ribojamų medžiagų sąrašu, ir standartai EN 55014-1:2017/A11:2020; EN 55014-2:2015; EN IEC 55014-1:2021; EN IEC 55014-2:2021; EN IEC 61000-3-2:2019; EN 61000-3-3:2013/A1:2019; EN 62321-2:2014; EN 62321-3-1:2014; EN 62321-4:2014; EN 62321-5:2014; EN 62321-6:2015; EN 62321-7-1:2015; EN 62321-7-2:2017; EN 62321-8:2017 atitinka 2021-12-09 EB tipo sertifikata Nr. E8A 040079 0020, išduotą 2019-04-23,

Nr. 70.400.18.1196.01-00/01, kurį išdavė

TÜV SÜD Product Service GmbH

Ridlerstraße 65, 80339 MÜNCHEN, Vokietija

Telefonas: +49 (89) 50084261, faksas: +49 (89) 50084230

El. paštas: ps.zert@tuvsud.com, interneto svetainė:

<http://tuvsud.com/ps> Paskelbtosios įstaigos registracijos

numeris: 0123

Ši EB atitikties deklaracija netenka galios, jei gaminys keičiamas arba perdirbamas be gamintojo sutikimo.

**Už techninės dokumentacijos rengimą ir priežiūrą atsako:**

Larysa Kowalczyk, Kietlin, ul. Spacerowa 3, 97-500 Radomsko.

Kietlinas, 2022 02 22

Išdavimo vieta ir data

*Larysa*

Įgalioto asmens pavardė, vardas ir pareigos







# ENGLISH

## **[SPĖJIMAS!!!**

**Dėl nuolatinio produktų tobulinimo naudotojo vadovo turinys gali keistis be išankstinio įspėjimo. Šie skirtumai negali būti skundo pagrindas.**



## NAUDOKITE

Įrankis gali būti naudojamas tik grandininiam pjūklams aštrinti arba pjauti, atsižvelgiant į visas šiame vadove pateiktas saugos taisykles.

Įrankis nėra skirtas profesionaliam ir pramoniniam naudojimui.

Įrankis nėra skirtas nuolatiniam naudojimui.

Bet koks kitoks naudojimas laikomas netinkamu. Toks netinkamas naudojimas, keičiant įrankio dsign gali būti nenuspėjamų pažeidimų priežastis.

## SAUGOS TAISYKLĖS

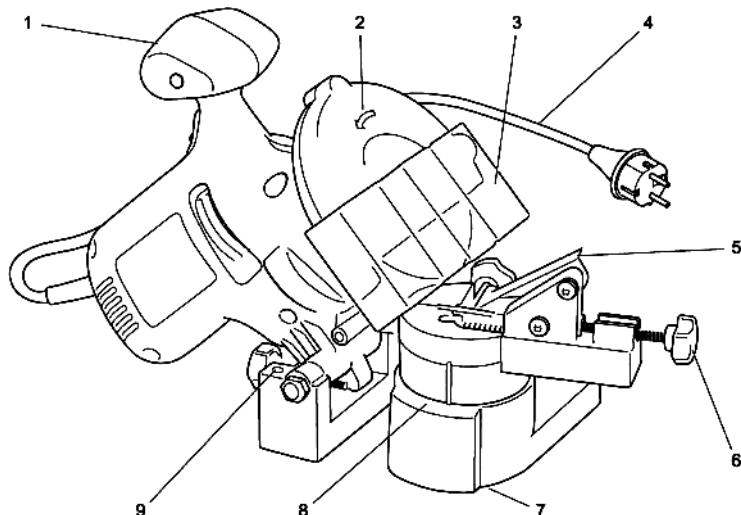
- Prieš pradėdamas dirbti, naudotojas turi atidžiai perskaityti vadovą.
- Vadovas turi būti laikomas lengvai prieinamoje vietoje
- Jei įrankį parduodate arba skolinatė kitiems asmenims, vadovas turi būti
- Būtina laikytis visų saugos taisyklių. Nesilaikant instrukcijų, naudotojui ir kitiems žmonėms gresia pavojus.
- Laikykite atokiau nuo vaikų ir neįgalotų asmenų.
- Išjungtas įrankis turi būti apsaugotas nuo pakartotinio paleidimo.
- Kad tinkamai veiktų, visos dalys, ypač saugos elementai, turi būti tinkamai sumontuotos.
- Draudžiama keisti konstrukciją ir naudoti neautorizuotas dalis.
- Prietaisas turi būti prijungtas prie kištukinio lizdo su tinkamai sumontuotu apsauginiu kontaktu.
- Prieš prijungdami prietaisą įsitikinkite, kad elektros tinklo jungtis atitinka prietaiso prijungimo duomenis.
- Įrankiai turi būti naudojami tik tam tikrame įtampos, galios ir vardinio greičio diapazone.
- Jei reikia, naudokite įrankiui ir aplinkai tinkamą ilgintuvą.
- Nenaudokite įrankio šlapiose ar drėgnose vietose.
- Nenaudokite vietose, kuriose gresia sprogo pavojus, arba netoli ugnies.
- Nelenkite, nespauskite ir nevalykite kabelio; saugokite nuo aštrių briaunų, alyvos ir karščio.
- Nelieskite drėgnomis rankomis! Ištraukite kištuką visada laikydami jį ne už laido.
- Įrankio negalima pakelti už laido. Trosas negali būti naudojamas ne pagal paskirtį.
- Jei kabelis pažeistas, nedelsdami ištraukite kištuką iš lizdo. Niekada nenaudokite įrankio su pažeistu kabeliu arba kištuku.

## OPERACIJA

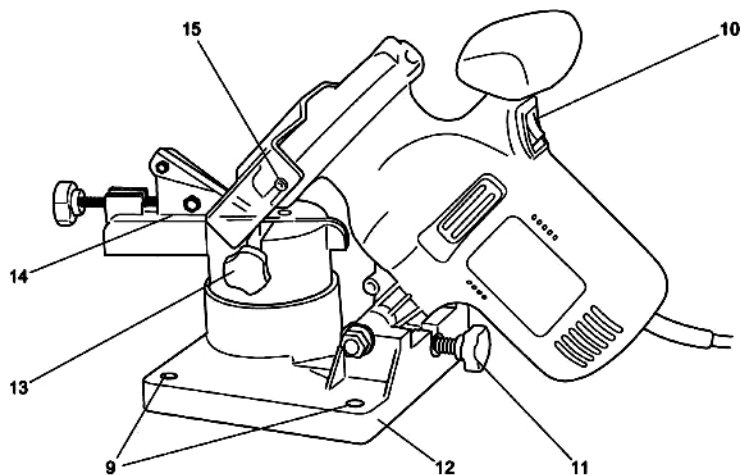
- Įrankis turi būti naudojamas tik nepriekaištingos techninės būklės. Jei įrankis ar jo dalys sugadintos, jį turi remontuoti specialistas.
- Būtina laikytis visų nacionalinių ir tarptautinių saugos taisyklių.
- Įrankis gali būti įjungtas tik tuo atveju, jei patikrinimo metu nerasta jokių defektų. Jei kuri nors dalis yra pažeista, prieš pradėdant darbą ją reikia sutaisyti.
- Darbo vieta turi būti gerai apšviesta.

- Draudžiama dirbti sprogių dujų ar ugnies zonoje.
- Šio įrankio negali naudoti vaikai ir žmonės, kurie nėra susipažinę su įrankio valdymu.
- Visada naudokite asmenines saugos priemones.
- Neperkraukite įrankio.
- Nenaudokite, kai esate apsvaigę nuo alkoholio, narkotikų ar vaistų.

## ĮRANKIO KONSTRUKCIJA



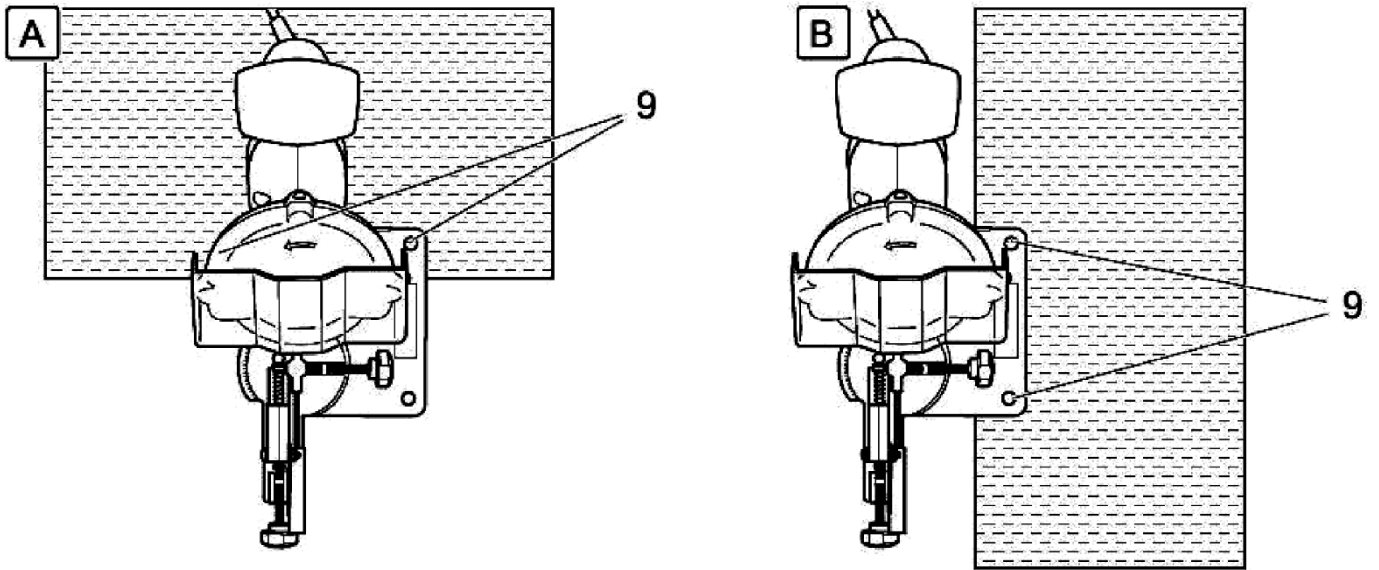
1. Rankena
2. Apsauginis dangtelis
3. Reguliuojamas dangtis
4. Kabelis su kištuku
5. Buferinė sklendė
6. Buferio reguliavimo varžtas
7. Galandimo kampo nustatymo veržlė
8. Aštrinimo kampo skalė
9. Montavimo skylės



10. Įjungimo / išjungimo jungiklis
11. Aštrinimo gylio nustatymas
12. Bazinė važiuoklė
13. Grandinės nustatymo varžtas
14. Grandinės juosta
15. Varžtai, kuriais tvirtinamas dangtis

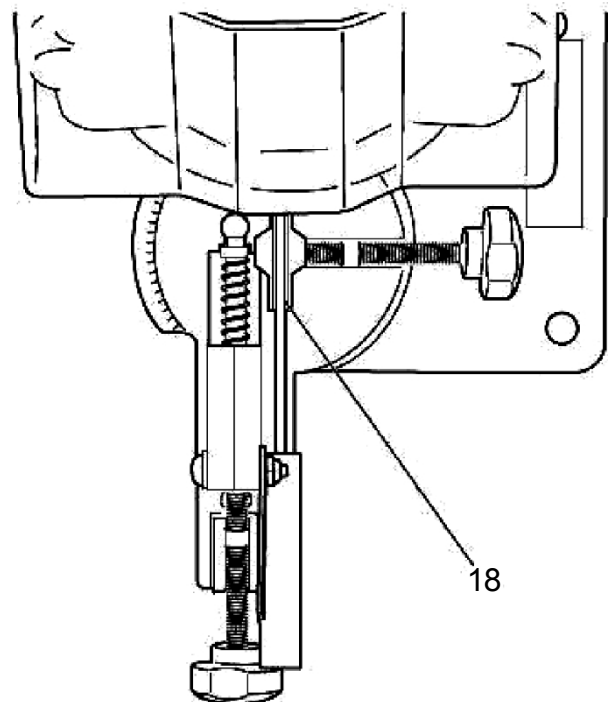
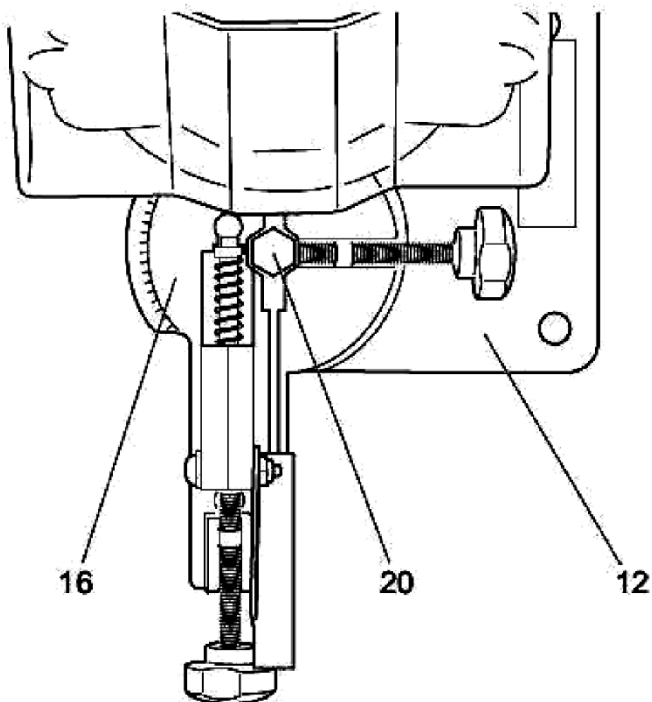
## SURINKIMAS PRIE DARBO STALO

Ilgai varžtai įsukami į montavimo skylės ir stipriai prisukami prie darbatalio, kaip parodyta paveikslėlyje.



**ĮSPĖJIMAS !!!** Įrankiu galima naudotis tik tada, kai jis tvirtai sumontuotas ant darbo stalo.  
Ruošinio ribotuvo surinkimas.

- Reguliuojamas ruošinio ribotuvas (16) turi būti uždėtas ant bazinės važiuoklės (12).
- Atsukite varžtą (20).
- Pakaušio varžtas tam tikra nustatymo veržlė (7) ir stipriai priveržkite.
- Surinkite prispaudimo lakštus (18).



## OPERACIJA

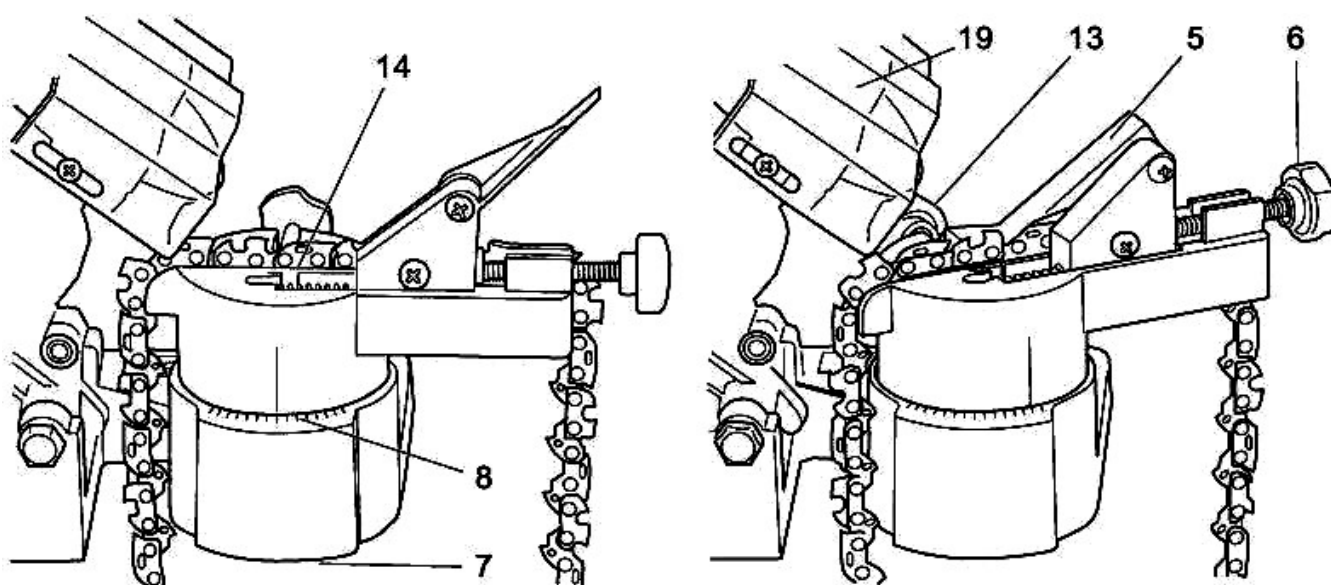
**[SPĖJIMAS !!!]** Įrankis gali būti paleistas tik tada, kai atliekant bandymus nebuvo rasta jokių defektų. Jei kuri nors detalė yra sugadinta, prieš paleidžiant įrankį iš naujo, ji turi būti pakeista.

Patikrinkite, ar :

- matomų pažeidimų nerasta.
- visos įrankio dalys yra patikimai sumontuotos
- saugos dalys yra nepriekaištingos būklės.
- galandimo kampą nustatančios veržlės yra stipriai priveržtos
- įrankis tvirtai ir stabiliai pritvirtintas prie darbo stalo.

## GRANDINĖS MONTAVIMAS

- 1) Uždėkite grandinę ant grandinės strypo (14)
- 2) Atlaisvinkite veržlę, nustatančią šlifavimo kampą
- 3) Nustatykite reikiamą aštresnį kampą naudodami te skalę (8) (kampas priklauso nuo grandinės tipo)
- 4) Prisukite nustatymo pastabą (7)
- 5) Sumontuokite grandinę:
  - Už galandinimo jungties esančio buferinio atvartėlio (5) mazgas
  - Stumkite grandinę
- 6) Galandimo galvutę (19) švelniai paspauskite žemyn ir nustatykite nustatymo varžtus (6) ir (11) taip, kad galandimo ašmenys paliestų "danties" paviršių.
- 7) lusto priėmimo nustatymas:
  - Stumkite galandinimo galvutę žemyn
  - Nustatykite reikiamą lusto priėmimą naudodami nustatymo varžtą (6) (17 apsisukimų = 0,25 mm)
- 8) Pritvirtinkite grandinę fiksuotu varžtu (13)



## GRANDINĖS GALANDINIMAS

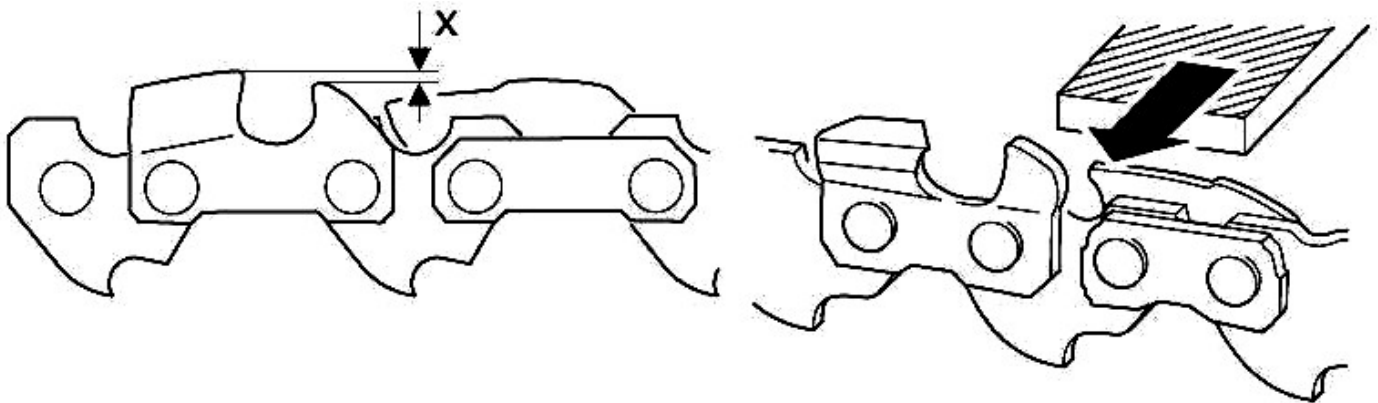
[SPĖJIMAS !!! Būkite atsargūs, jei norite galąsti anksčiau rankiniu būdu pagaląstą grandinę! Esant skirtingo aukščio dantukams, pirmiausia reikia surasti ir pagaląsti aukščiausią dantį.

Grandinės dantys turi būti galandami pakaitomis. Neteisingas galandinimo kampas gali sugadinti grandinę. Visada stenkitės pašalinti kuo mažiau medžiagos ir iki minimumo sutrumpinti kiekvieno danties galandinimo laiką.

- 1) Nustatykite skydo aukštį (3) ir priveržkite varžtus (15).
  - 2) Išjunkite prietaisą.
  - 3) Toliau lėtai ir atsargiai stumkite galandinimo galvutę, kol ji sustos.
  - 4) Taip pat galąskite kas antrą dantį.
  - 5) Nustatykite tokį patį galandinimo kampą kitoje pusėje ir galąskite kitus dantis.
- [SPĖJIMAS !!! Grandinėlės padėtį galima keisti tik tada, kai prietaisas yra išjungtas!

## PATEIKTI GYLIO RIBOTUVĄ

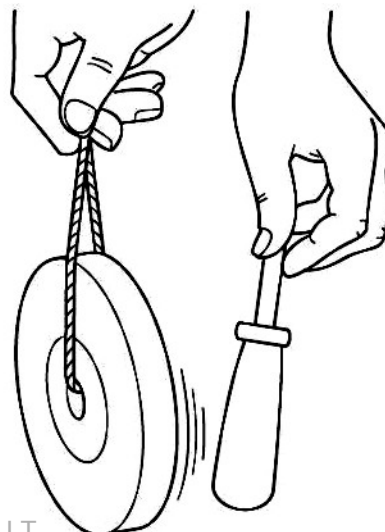
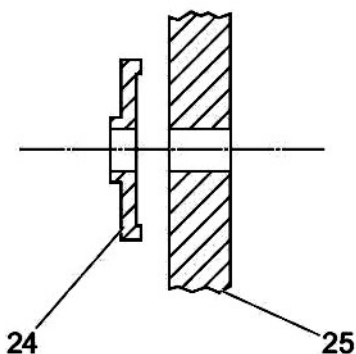
Tolygiai paduokite gylio ribotuvą pagal failą.



## GALANDINIMO AŠMENŲ TIKRINIMAS

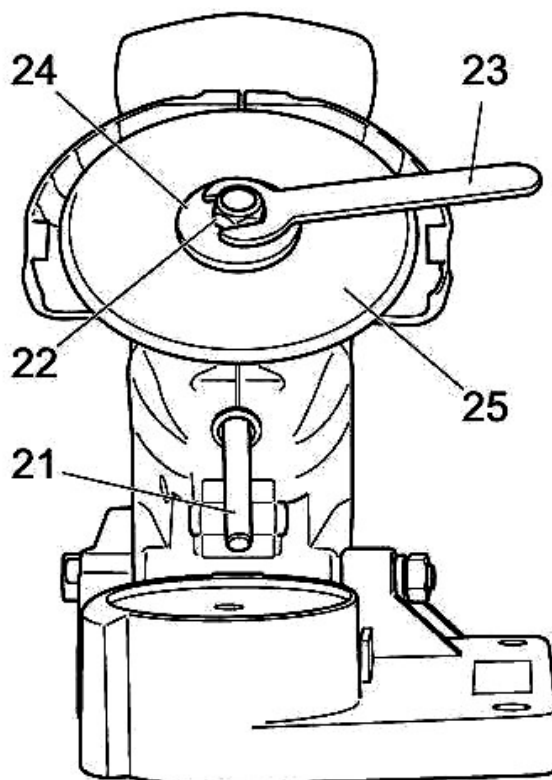
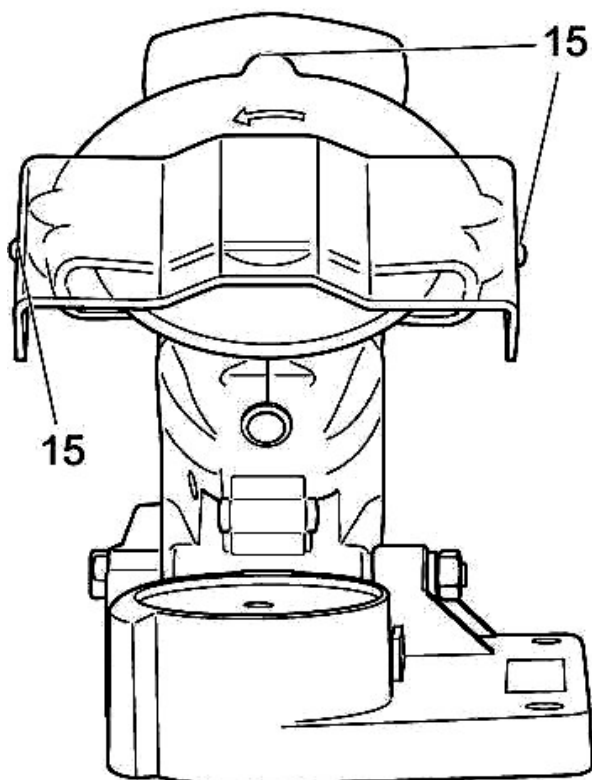
[SPĖJIMAS !!! Prieš surinkdami vizualiai ir garsiai patikrinkite, ar nauji galandinimo peiliukai nėra įtrūkę ar kitaip pažeisti.

- 1) Patikrinkite, ar nauji galandinimo peiliai nėra įtrūkę ar kitaip pažeisti.
- 2) Kad patikrintumėte, ar geležtė skamba, pakabinkite ją laisvai ant juostos ir atsuktuvu švelniai trenkite į jos šoną. Mat ir kurčias "garsas" rodo pažeidimus. Tokių ašmenų negalima naudoti!!!



## GALANDINIMO PEILIŲ SURINKIMAS IR IŠĀRDYMAS

- 1) Galąsto daikto judamojo ribotuvo išmontavimas
- 2) Atsukite varžtus (15)
- 3) Išmontuokite dangtelį (3) ir apsauginį dangtelį (2)
- 4) Atsižvelgdami į fiksavimo kaiščio (21) surinkimą pagal instrukciją
- 5) Rankiniu būdu sukite peilį, kol fiksavimo kaištis "užfiksuos" veleną.
- 6) Atsukite veržlę (22) tinkamu veržliarakčiu (23) ir nuimkite ją kartu su tvirtinimo flanšu (24).
- 7) Nuo (25) variklio veleno nuimkite galandinimo peilį. Galinis flanšas lieka ant variklio veleno.
- 8) Norėdami sumontuoti mentę, atlikite procedūras atvirkštine tvarka. Ypatingą dėmesį skirkite tinkamam frezos išdėstymui.



[SPĖJIMAS !!! Montuodami galandinimo peiliuką atkreipkite dėmesį į sukimosi kryptį. Variklio sukimosi kryptis turi atitikti galandinimo ašmenų sukimosi kryptį.

Galandimo peiliuką reikia švelniai stumti ant veleno. Nepakelkite stipriai ir negręžkite galandinimo ašmenų. Montuodami galandinimo ašmenis paleiskite įrankį bandymui be apkrovos.

### PRIEŽIŪRA

- Prieš pradėdami techninę priežiūrą ištraukite kištuką iš lizdo arba išimkite įkroviklį.
- Prietaiso naudotojas gali atlikti tik toliau nurodytą techninę priežiūrą, kitus darbus turi atlikti kvalifikuotas techninės priežiūros specialistas.
- Reguliariai tikrinkite, kaip tvirtai sumontuoti varžtai.
- Naudokite tik originalias atsargines dalis arba dalis, kurios yra suprojektuotos ir tinkamos šiam įrankiui. Naudojant kitas atsargines dalis, visos garantinės pretenzijos netenka galios.



## SAUGOJIMAS IR VEŽIMAS

- Visada laikykite sausoje vietoje.
- Transportavimo metu apsaugokite nuo pažeidimų.

**Produktas iš**  
*GEKO Sp z o.o. Sp K.*  
Kietlin, ul. Spacerowa 3  
97-500 Radomsko

[www.geko.pl](http://www.geko.pl)



This product was CE marked - 22

## CE DECLARATION OF CONFORMITY

**GEKO Kietlin, ul. Spacerowa 3, 97-500 Radomsko**  
declare under our own responsibility that the product:

***Electric Chain Sharpener***  
***Type: G81029, Model: JD8801B***

to which this declaration refers conforms with the relevant harmonized standards under:  
2014/30/EU of 26 February 2014 on the harmonisation of the laws of the Member States relating to  
electromagnetic compatibility (recast)  
2011/65/EU of 8 June 2011 on the restriction of the use of certain hazardous substances in electrical  
and electronic equipment  
2015/863 of 31 March 2015 amending Annex II to Directive 2011/65/EU as regards the list of restricted  
substances  
of the European Parliament and of the Council,  
and standards EN 55014-1:2017/A11:2020; EN 55014-2:2015; EN IEC 55014-1:2021; EN IEC 55014-  
2:2021; EN IEC 61000-3-2:2019; EN 61000-3-3:2013/A1:2019; EN 62321-2:2014; EN 62321-3-1:2014 ;  
EN 62321-4:2014 ; EN 62321-5:2014; EN 62321-6:2015; EN 62321-7-1:2015 ; EN 62321-7-2:2017; EN  
62321-8:2017

complies with the CE certificate  
CE Type no. E8A 040079 0020 of 2021-12-09  
CE Type no. 70.400.18.1196.01-00/01 of 2019-04-23  
TÜV SÜD Product Service GmbH  
Ridlerstraße 65, 80339 MÜNCHEN, Germany  
Phone : +49 (89) 50084261, Fax : +49 (89) 50084230  
Email : ps.zert@tuvsud.com, Website : <http://tuvsud.com/ps>  
Notified Body Number : 0123

Atitikties deklaracija netenka galios  
kai gaminys buvo pakeistas be gamintojo sutikimo.

**Name and address of the person authorised to compile the  
technical file:**

Larysa Kowalczyk, Kietlin, ul. Spacerowa 3, 97-500 Radomsko.

Kietlin, 22.02.2022

Place and date

**Larysa Kowalczyk**

Authorised person