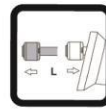


1



CSS-12Li

12Vd.c.
2000mAh

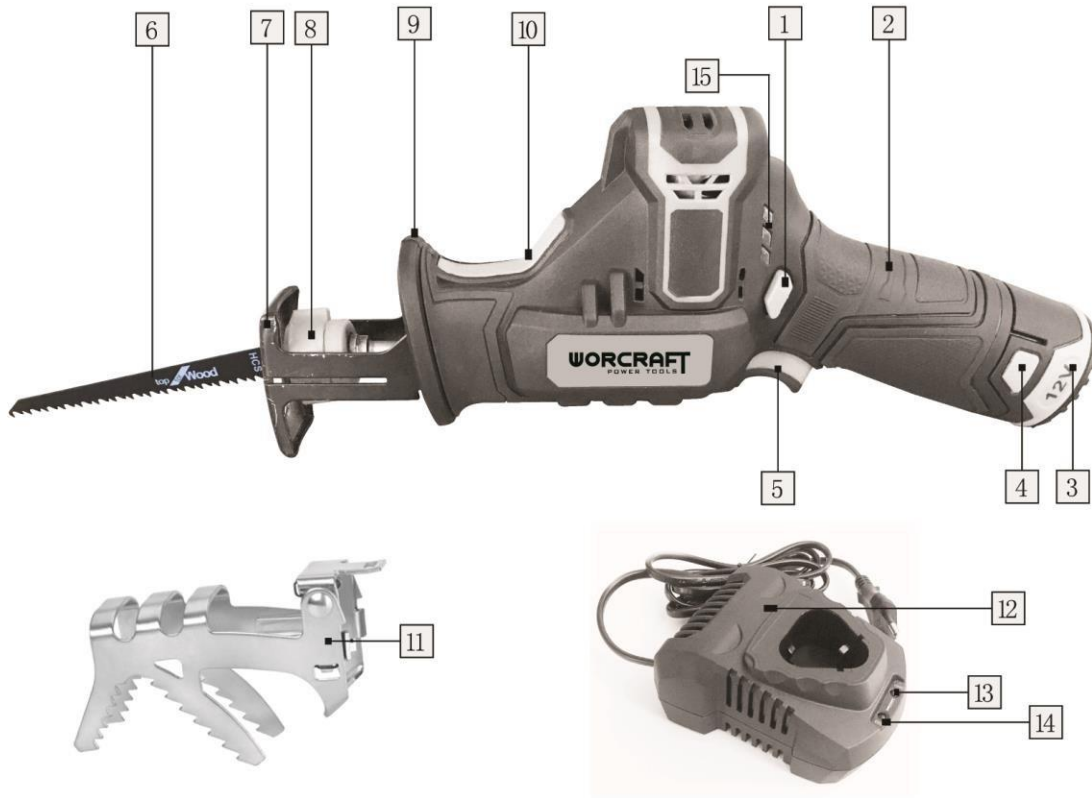
0-2700
/min

Max.
80mm

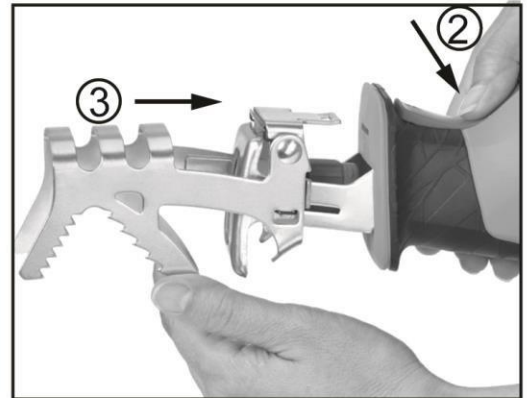
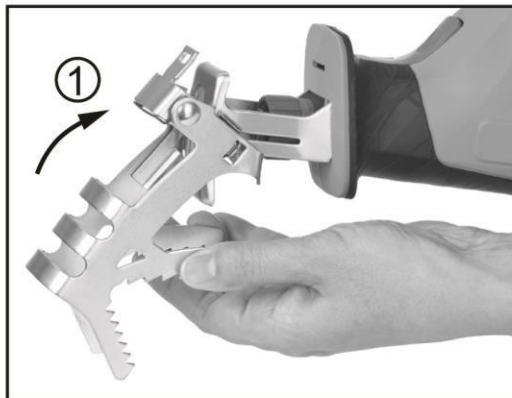
20mm

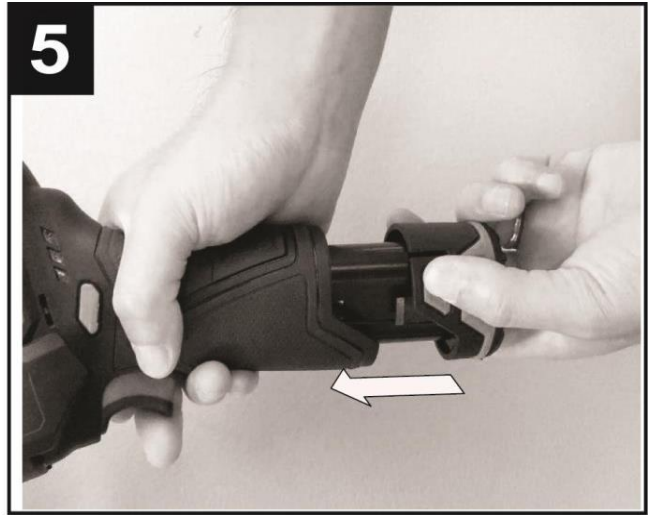
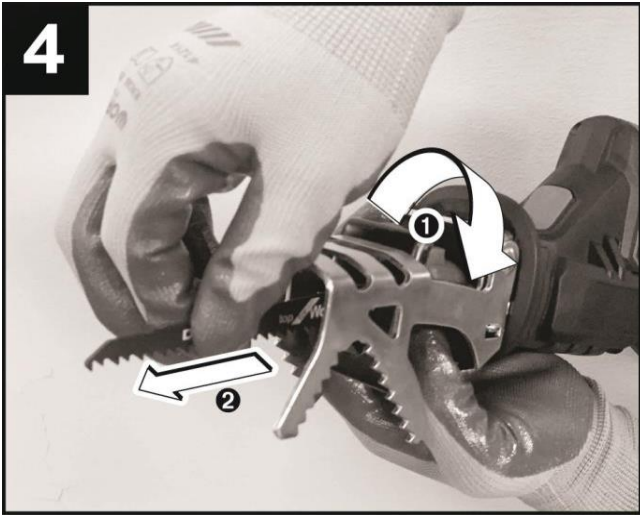
1.4kg

2

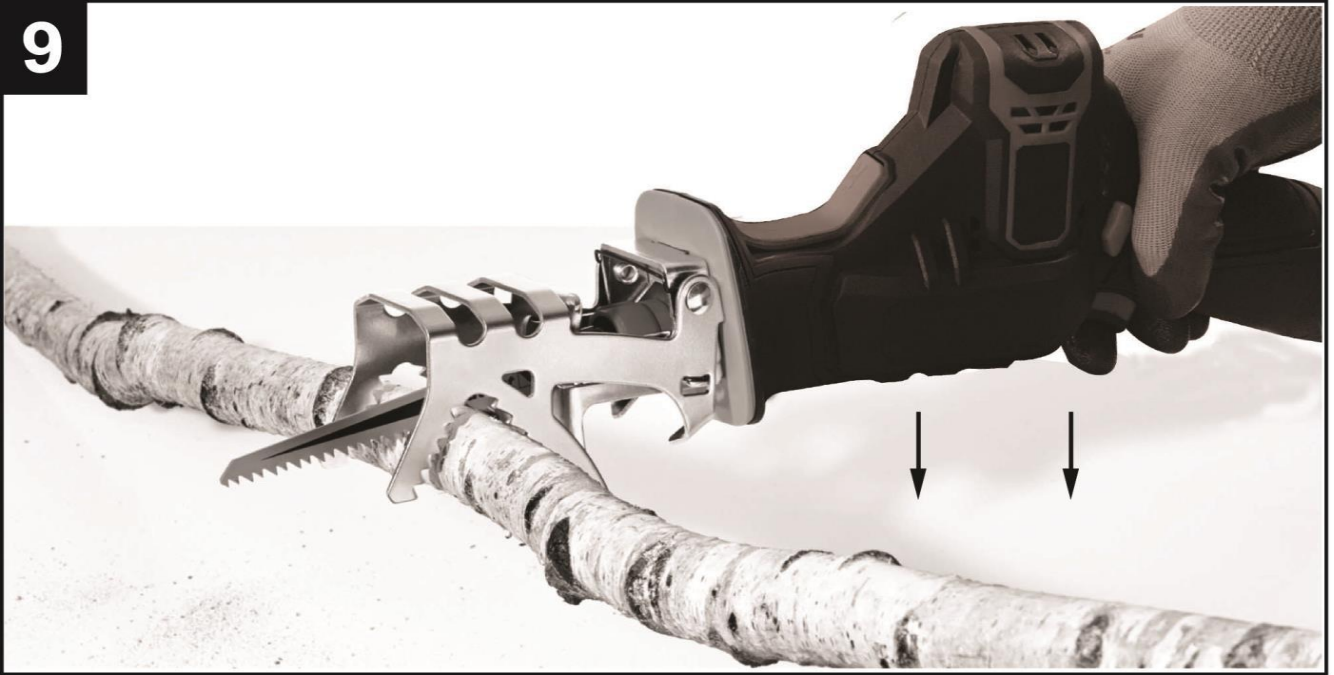


3

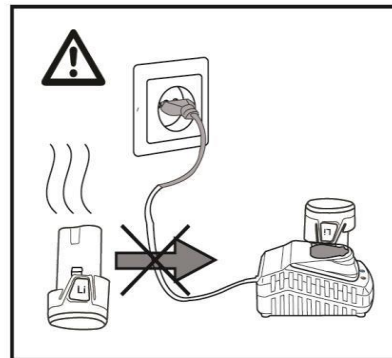
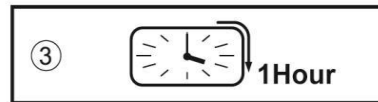
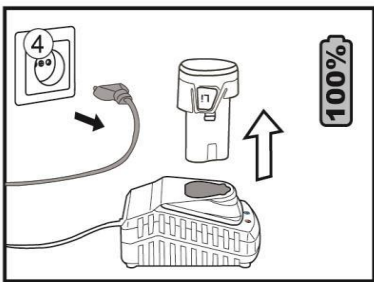
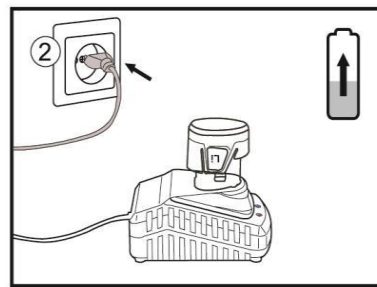
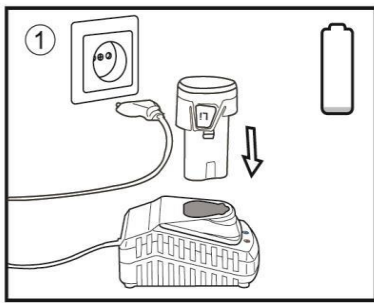




9



10



AKUMULIATORINIS TIESINIS PJŪKLAS

SKIRTAS NAUDOTI

Įrankis – norminis kardinis pjūklas – su fiksuotu atrama (batu) skirtas medienai, plastikui ir statybinėms medžiagoms pjauti. Priemonė yra tinkama grubiams pjūviams, tiesiems arba lenktiems pjovimams ir lygiam paviršiaus pjovimui. Naudojamas su laikikliu, įrankis tinka pjaunant šakas. Atkreipkite dėmesį į informaciją ant pjūklo ašmenų ir pjovimo instrukcijas. Bet koks kitoks įrankio naudojimas ar modifikavimas laikomas netinkamu naudojimu su rimta rizika. Gamintojas neatsako už žalą, atsiradusią dėl netinkamo naudojimo. Priemonė nėra skirta komerciniam naudojimui.

TECHNINĖS SPECIFIKACIJOS (žr. 1 pav.)









Modelis	CSS-12Li (DC51933)	Įkroviklis	Įvestis: 220-240V~ 50/60 Hz, 50W
Įtampa	12Vd.c.		Išėjimas: 12V DC, 2.4A
Greitis	0-2700 /min	Paskelbta garsas spaudimas lygiu	LpA: 84,3 dB(A), KpA=3dB(A)
Insultas ilgio	20 mm	Paskelbta garsas galia lygiu	LwA: 95,3 dB(A), KwA=3dB(A)
Pjaustymas talpa	Mediena: ø 80 mm	Vibracija	$a_h, B = 7,845 \text{ m/s}^2, K = 1,5 \text{ m/s}^2$
	Plienas: 10 mm		$a_h, WB = 9,154 \text{ m/s}^2, K = 1,5 \text{ m/s}^2$
Izoliacija klasė	III	Svoris:	1,4 kg
Baterija paketas	12Vd.c. 2000 mAh		

TRIUŠMAS/VIBRACIJA INFORMACIJA

Šiame informaciniame lape nurodytas vibracijos lygis buvo išmatuotas pagal su standartizuotu bandymu, pateiktu EN 62841 ir gal būt naudojamas į palyginti vienas įrankis su kitas. Tai Gegužė būti naudojamas dėl a preliminarus įvertinimas apie poveikis. Deklaruojamas vibracijos lygis atspindi pagrindines įrankio naudojimo sritis. Tačiau jei įrankis naudojamas įvairiems tikslams naudojant skirtingus priedus ar įdėjimo įrankius arba yra prastai prižiūrimas, vibracijos emisija gali skirtis. Tai gali gerokai padidinti ekspoziciją lygiu baigta viso darbo laikotarpį.

Apskaičiuojant vibracijos poveikio lygį taip pat reikėtų atsižvelgti į laiką, kai įrankis yra išjungtas arba kai tai bėga, bet iš tikrųjų neatlieka darbo. Tai gali žymiai sumažinti ekspozicijos lygį per viso darbo laikotarpis. Nustatykite papildomas saugos priemones, kad apsaugotumėte operatorių nuo vibracijos poveikio, pavyzdžiui: prižiūrėkite įrankį ir priedai, laikyti rankas šilta, organizuota darbo modelius.

SIMBOLIŲ PAAIŠKINIMAS

	Dėmesio!		Nedelsdami ištraukite maitinimo laido kištuką, jei iš maitinimo tinklo kabelis yra sugadintas, įspainiojęs arba nutrauktas. Visada pašalinti į maitinimo tinklo kištukas prieš darbo įjungta į prietaisais.
	Skaityti į vadovas.		Nešioti ausis apsauga.
	Nešioti akis apsauga		Nešioti kvėpavimas apsauga
	Elektros prietaisai privalo ne būti disponuoti apiesu būtiniiai atliekų.		Apsauga II klasė

PRODUKTO ELEMENTAI (žr. 2 pav.)

1	Perjungti užraktas	9	Ranka apsauga
2	Rankena	10	Paleisti (laikantis laikiklis)
3	Baterija paketas	11	Laikymas laikiklis
4	Paleisti (baterija paketas)	12	Greitas įkroviklis
5	Įjungti išjungti jungiklis	13	Būsena LED (žalias)
6	Pjūklas ašmenys	14	Būsena LED (raudona)
7	Batas	15	LED baterija indikatorius
8	Greitas veiksmas ašmenys spaudtukas		

SAUGUMAS

Bendrieji elektrinių įrankių saugos įspėjimai

⚠ WARNING Perskaitykite visus saugos įspėjimus ir instrukcijas. Nesėkmė į sekti į įspėjimai ir nurodymus Gegužė rezultatas inelektrinis šokas, gaisras ir/ar rimtas sužalojimas.

Sutaupyti visi įspėjimai ir nurodymus dėl ateities nuoroda. Terminas „elektrinis įrankis“ įspėjimuose reiškia prie tinklo maitinamo (laidinio) elektrinio įrankio arba akumulatoriaus operuoti (belaidis) elektrinis įrankis.

Darbas plotas saugumo

- Laikykitės darbo vietą švarią ir gerai apšviestą. Netvarkingos arba tamsios vietos kviečianelaimingų atsitikimų.
- Nenaudokite elektrinių įrankių sprogiuose aplinkose, pvz esant degiems skysčiams, dujoms ar dulkėms. Elektriniai įrankiai sukurti Žiezirbos kurios Gegužė uždegti į dulkių arba dūmai.
- Kai naudojate elektros srovę, laikykitės atokiau nuo vaikų ir pašalinių asmenų įrankis. Išblaškymas gali sukelti tave prarasti kontrolė.

Elektros saugumo

- Elektrinio įrankio kištukai turi atitikti lizdą. Niekada nekeiskitekištuką bet koku būdu. Nenaudokite jokių adapterių kištukų su įžeminti (įžeminti) elektriniai įrankiai. Nemodifikuoti kištukai ir atitikimo išparduotuvų sumažins rizika apie elektros šokas.
- Venkite kūno kontakto su įžemintais arba įžemintais paviršiais, pvz vamzdžiai, radiatoriai, viryklės ir šaldytuvai. Yra padidėjęs rizika apie elektros šokas, jei tavo kūnas yra įžemintas arba įžemintas.
- Saugokite elektrinius įrankius nuo lietaus ar drėgnų sąlygų. Vanduo įeinant a galia įrankis valios padidinti rizika apie elektros šokas.
- Nepiktnaudžiaukite laidu. Niekada nenaudokite laido nešioti, traukti arba ištraukite elektrinį įrankį. Laikykitės laidą toliau nuo karščio, alyvos, aštrių briaunų ir judančių dalių. Pažeisti arba įspainioję laidai padidinti į rizika elektros šokas.
- Kai naudojate elektrinį įrankį lauke, naudokite ilginamąjį laidą tinka naudoti lauke. Laido, tinkamo naudoti lauke, naudojimas sumažina riziką apie elektros šokas.
- Jeigu veikiančios a galia įrankis in a drėgnas vieta yra neišvengiamas, naudoti a likutinis srovė prietaisas (RCD) apsaugotas tiekimas. Naudokite apie anRCD sumažina rizika elektros šokas.

Asmeninis saugumo

- Būkite budrūs, stebėkite, ką darote, ir vadovaukitės sveiku protu dirbant su elektriniu įrankiu. Kol esate, nenaudokite elektrinio įrankio esate pavargę arba apsvaigę nuo narkotikų, alkoholio ar vaistų. A gali sukelti neatidumo akimirka dirbant su elektriniais įrankiais rimtas Asmeninė trauma.
- Naudokite Asmeninis apsauginis įranga. Visada dėvėti akis apsauga. Apsauginis įranga toks kaip dulkės kaukė, neslystantis saugumo avalynė, sunku skrybėlė, arba klausos apsauga naudojamas dėlbus tinkamos sąlygos sumažinti Asmeninis traumų.
- Užkirsti kelią netyčia pradedant. Užtikrinti į jungiklis yra in į išjungta padėtis prieš jungiantis į galia šaltinis ir/arba baterijapaketas, skynimas pakelti arba nešti įrankis. Nešiojimas galia įrankiai su tavo pirštu įjungta į jungiklis arba suteikiantis energijosgalia įrankiai kad turėti įjungti kviečia nelaimingų atsitikimų.
- Pašalinti bet koks koreguojant Raktas arba veržliaraktis prieš tekinimo į galia įrankis įjungta. A veržliaraktis arba a Raktas paliko pridedamas į a besisukantisdalis apie į galia įrankis gali atsirasti Asmeninis sužalojimas.
- Daryk ne perviršis. Laikyti tinkamas kojas ir pusiausvyrą adresu visi laikai. Tai įgalina geriau kontrolė apie į galia įrankis in netikėtassituacijos.
- Apsirenkite tinkamai. Nedėvėkite laisvų drabužių ar papuošalų. Laikyti plaukus, drabužius ir pirštines nuo judančių dalių. Laisvas drabužiai, papuošalai arba ilgai plaukai gali būti sugauti in juda dalys.
- Jei yra numatyti įtaisai dulkių nusiurbimo pajungimui ir surinkimo įrenginius, įsitikinkite, kad jie prijungti ir tinkamai naudojamas. Naudokite apie dulkės kolekcija gali sumažinti susiję su dulkėmis pavojų.

Galia įrankis naudoti ir priežiūra

- Nespauskite elektrinio įrankio jėga. Naudokite sau tinkamą elektrinį įrankį taikymas. Tinkamas elektrinis įrankis atliks darbą geriau ir saugiau adresu į norma kuriam tai buvo suprojektuoti.
- Nenaudokite elektrinio įrankio, jei jungiklis jo neįjungia ir išjungti. Bet koks elektrinis įrankis, kurio negalima valdyti jungikliu, yra pavojingas ir privalomas būti suremontuotas.

- Atjunkite kištuką nuo maitinimo šaltinio ir (arba) baterija pakuotė iš galia įrankis prieš gaminant bet kokį patikslinimai, besikeičiantis priedai, arba saugojimas galia įrankiai. Tokios prevencinės saugos priemonės sumažina riziką apie pradedant į galia įrankis netyčia.
- Nenaudojamus elektrinius įrankius laikykitės vaikams nepasiekiamoje vietoje ir neleiskite žmonėms, kurie nėra susipažinę su elektriniu įrankiu arba šias instrukcijas, kaip naudoti elektrinį įrankį. Elektriniai įrankiai yra pavojingas viduje rankas apie neapmokytas vartotojų.
- Prižiūrėti galia įrankiai. Patikrinti dėl nesutapimas arba privalomas apie juda dalys, lūžimas apie dalys ir bet koks kitas sąlyga kad Gegužė paveikti į galia įrankis operacija. Jeigu sugadintas, turėti į galia įrankis suremontuotas prieš naudoti. Daug nelaimingų atsitikimų yra sukelti prastai išlaikytas elektriniai įrankiai.
- Laikyti pjaustymas įrankiai aštrus ir švarus. Tinkamai prižiūrėti plovimo įrankiai su aštriomis plovimo briaunomis mažesnė tikimybė surišti ir yra lengviau kontrolė.
- Naudokite elektrinį įrankį, priedus, įrankių antgalius ir pan pagal šias instrukcijas, atsižvelgiant į darbo sąlygas ir atliktinus darbus. Elektrinio įrankio naudojimas kitokioms operacijoms skirta gali atsirasti a pavojingas situacija.

Naudokite ir tvarkymas apie į belaidis elektrinis galiaįrankis

- a) Įkraunamą akumuliatorių įkraukite naudodami tik gamintojo rekomenduojamas įkroviklis. Įkrovikliai dažnai yra skirti tam tikro tipo įkraunamais įrenginiais akumuliatoriaus blokas. Kitų tipų atveju kyla gaisro pavojus įkraunamas baterija vienetų yra naudojamas.
- b) Tik į įkraunamas baterija vienetų tiekiamas yra į naudoti su elektriniu įrankiu. Kitų naudojimas įkraunamų baterijų blokas gali kelti pavojų sužalojimas arba Ugnis.
- c) Kai jie nenaudojami, laikykitės įkraunamus baterija vienetų toli iš savaržėlės, monetos, raktai, nagai, varžtus ar kitus smulkius metalinius daiktus, kurie gali sukeltikontaktai į būti tiltu. Trumpasis jungimas į kontaktai apie aįkraunamas baterija vienetas Gegužė rezultatas in karštis žala arbaUgnis.
- d) Skysčiai gali ištekėti iš įkraunamų baterijų bloką, jei jais piktnaudžiaujama. Jei taip atsitiks, venkite kontakto su skystis. Jeigu kontaktas atsiranda, nuplaukite į paveiktas plotas su vandens. Jei skysčių yra, kreipkitės papildomos medicininės pagalbos patenka į akis. Gali išbėgti akumuliatoriaus skystis oda dirginimas arba nudegimų.

Aptarnavimas

- Savo elektrinį įrankį paveskite kvalifikuotam remontininkui asmuo naudoja tik identišką atsargines dalis. Tai bus užtikrinti kad į saugumo apie į galia įrankis yra išlaikytas.

Specialusis Saugumas Kryptys už prietaisais

1) SPECIALUS SAUGUMAS INSTRUKCIJOS DĖL ATSIJUNGTI PJŪKLAI

- Laikykitės į elektrinis įrankis pateikė į izoliuoti sugriebimas paviršiai, kai atliekami plovimo darbai įrankis Gegužė ateiti į kontaktas su paslėptas laidai . Kontaktas su įtampingu laidu taip pat gali sukelti a įkrauti metalo dalys apie į prietaisais ir rezultatas in an elektros šokas.
- Laikykitės rankas toliau nuo plovimo vietos. Nereikia pasiekite po ruošiniu. Susisieks su į asmenys yra rizika apie sužalojimas.
- Tik tada, kai elektrinis įrankis yra įjungtas, turėtu plovimo diskas turi būti pastumtas prie ruošinio. Ten yra a rizika atatranka jeigu į įrankio įdėklas

dirbti gabalas.

- **Įsitinkite, kad pagrindo plokštė tvirtai pritvirtinta prie ruošinį pjovimo metu.** Pjūklo diskas gali pakreipti ir sukelti praradimas kontrolė per galia įrankis.
- **Baigę darbą, išjunkite elektrinį įrankį ir atlikite darbą netraukite pjūklo disko iš pjūvio, kol nepasieksite a sustojimas.** Taip išvengsite atatrunkos ir galėsite saugiai dėti žemyn galia įrankis.
- **Naudokite tik nepažeistus, nepriekaištingos būklės pjūklelius.** Išlenktas ar babukas ašmenys gali pertrauka, neigiamai paveikti į supjaustyti arba priežastis atatranka.
- **Daryk ne stabdis į pamačiau ašmenys po to perjungimas į prietaisais išjungti pateikė taikant šoninį spaudimą.** Pjūklo diskas gali būti pažeistas, lūžti arba priežastis atatranka.
- **Tvirtai priveržkite medžiagą. Nelaikykite ruošinio šalia ranka ar koja. Nelieskite jokių daiktų ar žemės su matė bėgantį.** Yra rizika apie atatranka.
- **Naudokite tinkamas detektoriai in liepti ind paslėptas tiekimas linijos ar bapaklauskite vietos komunalinių paslaugų įmonės.** Kontaktas su elektros kabeliais galigali sukelti elektros smūgį ir pyktį, prisilietimas prie dujų vamzdžiosprogimas. Vandentiekio vamzdžio pažeidimas gali sukelti turtą sugadintas ir elektrinis šokas.
- **Dirbdami elektrinį įrankį tvirtai laikykite abiem rankomis ir užtikrinti saugų pagrindą.** Elektrinis įrankis yra valdomas daugiau saugiai abiem rankomis.
- **Pritvirtinkite ruošinį.** Darbinė dalis, kuri laikoma su suspaudimo įtaisai ar veržlė laikosi saugiau nei su jūsūranka.
- **Prieš padėdami elektrinį įrankį, palaukite, kol sustos.** Įrankio įdėklas gali pakreipti ir prarasti galios kontrolę įrankis.
- **Nepjunkite jokių medžiagų (pvz., dažų su švinu ir dangos arba medžiagos, kuriose yra asbesto), kurių dulkės gali būti kenksmingas.**

SPECIALIOS SAUGOS NURODYMAI, VEIKIANTIEMS BATERIJAĮRANKIAI

- **Užtikrinti kad į prietaisais yra perjungtas išjungti prieš įterpian**

SURINKIMAS IR NAUDOJIMAS

Prieš naudojant

Tvirtinimas valdą laikiklis (3 pav.)

- † Paspauskite į paleisti mygtukas (10).
- † Skaidrė į laikantis laikiklis baigta į vedliai apie į batas (7) į įrankis.
- † Užraktas į atleidimo mygtukas (10).

Pašalinimas valda laikiklis

- † Paspauskite į paleisti mygtukas (10) ir traukti į laikantis laikiklis (11) pirmyn ir iš jo gidas.

Tvirtinimas/keitimas į pjūklo geležtė (4 pav.)

Prieš atlikdami bet kokius darbus su maitinimu, išimkite akumuliatorių įrankį (pvz., techninę priežiūrą, įrankių keitimą ir pan.), taip pat jo metu vežimas ir saugojimas elektrinis įrankis. Netyčia slėgiantis apie į įjungti išjungti mygtuką gali rezultatas sužalojimas.

- † Pasukite į greito atleidimo pakabukas (8) ir laikykite tai in tai padėtis.
- † Paspauskite į reikalaujama pamačiau ašmenys į į greito atleidimo pakabukas kaip toli kaip į riba sustabdyti.
- † Paleisti į greito atleidimo pakabukas tai privalo grąžinti į jos pradinėpadėtis. The pjūklo geležtė yra dabar užrakinta.

Pašalinimas / įterpian į baterija paketas (5 pav.)

PASTABA: Akumulatorius pristatomas iš dalies įkrautas. Įkraukite įkraunamą bateriją įkrovimo stotelėje bent 1 val prieš pirmąjį naudojimą. Tai užtikrins, kad akumulatorius tiekų visą galią. Ličio jonų baterijos gali būti apmokestintas bet koks laikas be

baterija . Akumulatoriaus įdėjimas į elektrinį įrankį, kuris yra perjungtas į jungta gali atsirasti avarijose.

- **Įkraukite baterijas patalpose tik todėl, kad akumulatoriaus įkroviklis skirtas naudoti tik patalpose** . Rizika apie elektrinis šokas.
- **Norėdami sumažinti elektros smūgio pavojų, ištraukite kištuką baterija įkroviklis iš į maitinimo tinklo prieš valymas įkroviklis.**
- **Nelaikykite baterijos nuo stiprios saulės šviesos ilgą laiką ir nepalikite ant šildytuvo** . Šiluma žalos atlyginimo į baterija ir ten yra rizika apie sprogimas.
- **Leisti a karšta baterija į Saunus prieš įkrovimas.**
- **Daryk ne atviras aukštyn į baterija ir vengti mechanisakumulatoriaus pažeidimas. Trumpojo jungimo rizika ir gali išsiskirti dūmai, kurie dirgina kvėpavimo takus traktas.** Užtikrinkite gryną orą ir kreipkitės medicininės pagalbos į įvykis diskomforto.
- **Nenaudokite neįkraunamų baterijų** . Tai galėtų žala prietaisą.

LIKUTINĖS RIZIKOS

Net tinkamai naudojant ir naudojant šį elektrinį įrankį, tam tikra liekamoji rizika išliks. Dėl savo konstrukcijos ir sukurti, šis elektrinis įrankis gali turėti toliau nurodytų savybių pavojai:

- a) Plaučių pažeidimas, jei nėra tinkamos kvėpavimo takų apsaugos dėvėti;
- b) Pjūviai
- c) Ausis žala jeigu darbo be ausis apsauga.
- d) Jūsų sveikatai padaryta žala siūbuojant rankas ir rankas, kai prietaisas naudojamas ilgiam tikrą laiką arba jei įrenginys nėra laikomas arba neprižiūrimas tinkamai.

mažinantį į gyvenimą. Pertraukiamas į įkrovimas procesas darone sugadinti įkraunamas baterija.

1. **Norėdami įdėti akumuliatorių, tiesiog pastumkite akumuliatorių paketą į įrankį.**
2. **Norėdami išimti akumuliatorių (3), paspauskite atleidimo mygtuką mygtukus (4) ir ištraukite akumuliatorių (3) iš įrankis.**

Tikrinama į baterija paketas

Prieš naudodami įrankį patikrinkite akumuliatorių pirma, ir padaryti tikrai į baterija yra pilnai įkrautas.

Į daryti tai, tiesiog paspauskite jungiklis rankenėlė ir tu valios patikrinti LED indikatorius (15)
Žalias / geltonas / raudonas LED visi apšviesti = maksimalus
Lieką tik geltonas ir raudonas šviesos diodas, šviečiantis < 75 % tūrio Tik raudonas LED apšviesta < 20 % apimtis lieka

Perjungimas ĮJUNGTA / IŠJUNGTA (žr. pav. 6)

Perjungimas į prietaisais ant:

- † Pastumkite apsauginį fiksatorių (1) į kairę arba į dešinę ir išlaikyti tai paspaudė.
- † Paspauskite į ĮJUNGTI IŠJUNGTI jungiklis (5). Kai pjūklas veikia, galite atleisti apsaugą blokavimas. The darbo šviesos šviečia kada į ĮJUNGIMO/IŠJUNGIMO jungiklis lengvai arba iki galo nuspaustas. The įrankyje yra greičio reguliavimo jungiklis, tuo giliau jungiklis spaudžiamas, į aukštesnė greitis bus gauti. Prietaiso išjungimas: Paleisti į ĮJUNGTI IŠJUNGTI jungiklis.

Pjovimas technikos

Darbas be laikantis laikiklis (matyti 7 pav.):

Kada pjaustymas storesnis šakos arba pjovimas medis, plastmasinis arba medžiagos, dirbti BE LAIKYMO laikiklis. Kūrinys į būti pjūklas turi liesti batą. Pjudami naudokite siūbuojantį judesį apvalus gabalus.

Nuplaukite pjūviai

Kada naudojant lankstus pamačiau asmenys su į pagarus ilgio tugalį supjaustyti kyšančių gabaliukai, pvz vamzdžiai, nuplaukite su siena.

1. Vieta į pamačiau asmenys tiesiogiai prieš į siena.
2. Taikyti į šoną spaudimas į į kardas pamačiau, lenkimas tai taip įpėda plokštelė (7) liečiasi į siena į šoną.
3. Perjungti įjungta į įrankis ir pamačiau per į dirbti gabalas, taikantnuoseklus spaudimas.

Pasinerti pjovimas (matyti Fig. 8):

ATSARGIAI! RIZIKA APIE ATSISPIRTI! Tik pasinerti pamačiau minkštas dirbtigabalai (mediena, ir tt).

1. Vieta į apačioje kraštas apie į kardas pamačiau batas (7) ant įdarbinis gabalas. Įjunkite įrankį.
2. Patarimas į kardas pamačiau Persiųsti ir pasinerti į pamačiau asmenys į įdarbinis gabalas.
3. Ištiesinti į kardas pamačiau į a vertikaliai padėtis ir Tęsti

PRIEŽIŪRA



Atliekant variklio techninės priežiūros darbus įsitinkite, kad mašina neturi įtampos. Reguliariai valykite mašiną korpusas su a minkštas audinys, pageidautina po to kiekviena naudoti. Laikyti į ventilacija laiko tarpais nemokami nuo dulkių ir purvas. Jeigu į purvas daro ne ateiti išjungti naudoti a minkštas audinys sudrėkintas su miltuotas vandens. Niekada naudoti tirpikliai toks kaip benzinas, alkoholis, amoniako vandens, ir tt Šie tirpikliaiGegužė sugadinti plastmasinis dalys. The mašina reikalauja ne papildomas tepimas. Jeigu a kaltė atsirasti, pvz po to dėvėti apie a dalis, Prašau susisieki su savo vietinis prekiautojo paslauga.

APLINKOS APSAUGA

Į įsakymas į užkirsti kelią į mašina iš žalą metu transportas, tai yra pristatyta in a tvirtas pakuotės. Dauguma apie į pakavimas medžiagų gali būti perdirbta. Imk šie medžiagų į į tinkamas perdirbimas vietas. Imk tavo nepageidaujamas mašinos į tavo vietinis pardavėjas. Čia jie valios būti šalinami in an aplinkai saugus būdu.



Ličio jonų baterijos gali būti perdirbta. Pristatyti juos į a šalinimas svetainę dėl cheminis atliekų taip kad jie gali būti perdirbta arbašalinami in ir aplinkai draugiškas būdas.

Išmesti elektros prietaisai yra perdirbami ir jų negalima išmesti į buitines atliekas! Prašau aktyviai padėkite mums tausoti išteklius ir saugoti aplinką, grąžindami šį prietaisą į kolekciją centrai (jei yra).

ATITIKTIES DEKLARACIJA



Mes deklaruoti pagal mūsų padas atsakomybė kad tai produktas yra in atitikties su į sekantis standartus arba standartizuoti dokumentai: EN62841-1:2015; EN62841-2-11:2016; EN55014-1:2017; EN55014-2:2015; in atitikimą su į reglamentą2006/42/EEC, 2014/30/EEC.

TRIUKŠMAS/VIBRACIJA Išmatuota in atitikimą su EN62841 į garsas spaudimas lygiu apie tai įrankis yra <84,3dB(A) ir į garsasgalia lygis yra <95,3dB(A) (standartinis nuokrypis: 3 dB), ir vibracija yra 9 154 m/s².

pjaustymas kartu į pjaustymas linija.

Naudojant į laikantis laikiklis (matyti Fig. 9):

Judėti į pamačiau, taikant nežymus žemyn spaudimas.

Baterija įkrovimas (matyti pav. 10)

1. Įkiškite akumuliatoriaus įkrovimą į 220 VAC lizdą; The galios indikatorius šviesa žaliai.
2. Įstumkite akumuliatorių į akumuliatoriaus įkroviklio angą, išgirdus spragtelėjimą, baterija paketas buvo apsaugotas. The galia indikatorius lemputė išjungti, ir tuo tarpu į įkrovimas indikatorius šviesos įjungta raudona. The įkrovimasprocesas prasideda.
3. Po maždaug 50 minučių iki 1 valandos įkrovimo indikatorius lemputė užges, o tuo tarpu užsideds maitinimo indikatorius vėl žalia. Tai rodo įkrovimo procesą visiškai baigtas.
4. Traukti išeiti į įkroviklis kištukas, ir tada traukti išjungti į baterijų paketas formos įkroviklis.

Atsargiai! Po veikimo akumuliatorius gali šiek tiek išsikrautikaršta. Šiuo metu akumuliatoriaus blokas negali apmokestintas. To reikia į imti a poilsis kurį laiką, po to į akumuliatorių atvėsinkite, tada įkraukiteprocesas.