

EI



IS

**Originalios instrukcijos**



Prieš pradėdami naudoti įrenginį, perskaitykite šį vadovą.



## BENDROSIOS SAUGOS NUOSTATOS

**PASTABA: perskaitykite visas instrukcijas ir taisykles.** Klaidos nesilaikant toliau pateiktų nurodymų, gali ištikti elektros smūgis, gaisras ir (arba) sunkus sužalojimas. **Būtina atidžiai laikytis visų taisyklių ir saugos instrukcijų.** Toliau tekste vartojama sąvoka "elektrinis įrankis" reiškia elektros tinklu maitinamus elektrinius įrankius (su maitinimo laidu) ir akumuliatorinius elektrinius įrankius (be maitinimo laido).

### 1) SAUGA DARBO VIETOJE

a) **Palaikykite švartą ir gerai apšviestą darbo vietą.**

Dėl netvarkingos ar neapšviestos darbo vietos gali įvykti nelaimingų atsitikimų.

b) **Nedirbkite su šiuo įrankiu sprogioje aplinkoje, kurioje yra,**

**pavyzdžiui, degių skysčių, dujų ar dulkių.** Elektriniai įrankiai sukelia kibirkštis, kurios gali sukelti užsidegimą.

c) **Dirbant su prietaisu rekomenduojama, kad pašaliniai asmenys būtų saugiai atstumu. Ypač atokiau nuo vaikų.** Jei būsite neatidūs, galite prarasti įrankio kontrolę. Darbo metu neleiskite kitiems asmenims liesti

prietaiso ar kabelio.

### 2) ELEKTROS SAUGA

a) **Prietaiso kištukas turi tilpti į kištukinį lizdą.** Jokiu būdu

**n e k e i s k i t e** kištuko. **Nenaudokite adapterio** kištukų kartu su

**įžemintais įrankiais.** Nemodifikuoti kištukai ir atitinkami lizdai sumažina

elektros smūgio pavojų.

b) **Venkite sąlyčio su įžemintais paviršiais, pavyzdžiui, vamzdžiais,**

**radiatoriais, vinyklėmis ir šaldytuvais.** Įžeminus kūną padidėja elektros

smūgio pavojus.

c) **Laikykite prietaisą apsaugotą nuo lietaus**

**ir drėgmės.** Vandens patekimas į elektrinį įrankį padidina elektros smūgio

pavojų.

d) **Niekada nenaudokite kabelio kitai veiklai. Niekada neneškite**

**prietaiso už kabelio, niekada netraukite kištuko iš kištukinio lizdo už**

**kabelio. Saugokite kabelį nuo aukštos temperatūros, alyvos, aštrių**

**briaunų ar judančių prietaiso dalių.** Pažeisti ar susipynę kabeliai padidina

elektros smūgio pavojų.

e) **Dirbdami lauke su elektriniu įrankiu, naudokite prailgintuvą,**

**patvirtintą naudoti lauke.** Naudojant l a u k e patvirtintą ilgintuvą

sumažėja elektros smūgio pavojus.

f) **Jei elektrinio įrankio naudojimas drėgnoje aplinkoje yra**

**neišvengiamas, turi būti naudojamas liekamosios srovės**

**grandinės pertraukiklis.**

Naudojant liekamosios srovės automatinį jungiklį sumažėja rizika, kad

elektros smūgis.

### 3) ASMENŲ SAUGUMAS

- a) Būkite atsargūs, stebėkite, ką darote, ir pradėkite dirbti su elektriniu įrankiu protingai. Nenaudokite įrenginio, kai esate pavargę arba apsvaigę nuo narkotikų, alkoholio ar vaistų. Akimirka neatidumo naudojant mašiną gali sukelti rimtų sužalojimų.
- b) Dėvėkite asmenines apsaugos priemones ir visada naudokite apsauginius akinius. Dėvėkite asmenines apsaugos priemones, pvz.: kaukę nuo dulkių, neslystančius darbo batus, apsauginį šalmą. ir klausos apsauga, priklausomai nuo elektrinio įrankio tipo ir naudojimo būdo, sumažina susižalojimo riziką.
- c) Venkite netyčia įjungti įrankį. Prieš įkišdami kištuką į lizdą ir (arba) jungdami prie akumuliatoriaus baterijos, taip pat prieš paimdami ar perkeldami elektrinį įrankį įsitikinkite, kad jis išjungtas. Laikydami pirštą ant jungiklio judindami elektrinį įrankį arba prijungdami įjungtą įrankį, galite sukelti nelaimingų atsitikimų.
- d) Prieš jungdami prietaisą nuimkite nustatymo įrankius arba veržliarakčius. Įrankis ar veržliaraktis, patekęs į judančias prietaiso dalis, gali sužeisti.
- e) Nepervertinkite savo galimybių. Pasirūpinkite saugia darbo padėtimi ir pusiausvyra. Taip elgdamiesi galėsite geriau kontroliuoti prietaisus nenumatytose situacijose.
- f) Reikėtų dėvėti tinkamus drabužius. Tikrai nedėvėkite laisvų drabužių ar papuošalų. Laikykite plaukus, drabužius ir darbinės pirštines atokiau nuo judančių dalių. Laisvus drabužius, papuošalus ar ilgus plaukus judančios dalys gali įtraukti prietaisai. Ilgus plaukus turintis asmuo būtinai turi dėvėti galvos apdangalą.
- g) Jei įmanoma sumontuoti ištraukimo įrangą, įsitikinkite, kad ji yra tinkamai prijungta ir tinkamai naudojama. Naudojant dulkių ištraukimo įrenginį galima sumažinti pavojų sveikatai.
- 4) ATSARGUS ELEKTRINIO ĮRANKIO NAUDOJIMAS IR NAUDOJIMAS
- a) Naudokite tik tinkamus įrankius. Nenaudokite įrankių, kurie yra per silpni sunkiems darbams atlikti. Nenaudokite įrankių ar priedų kitiems darbams, nei nurodyta naudojimo instrukcijoje.
- b) Nenaudokite elektrinio įrankio, kurio įjungimo / išjungimo jungiklis sugedęs. Elektrinis įrankis, kurio negalima įjungti arba išjungti, yra pavojingas ir turi būti remontuojamas.
- c) Prieš reguliuodami prietaisą, keisdami priedus arba kai įrankio nebeaudojate, ištraukite kištuką iš lizdo ir (arba) išimkite akumuliatorių. Ši atsargumo priemonė apsaugo nuo netyčinio įrankio įjungimo.

d) Nenaudojamus elektrinius įrankius laikykite vaikams nepasiekiamoje vietoje. Neduokite įrankio žmonėms, kurie nežino, kaip juo naudotis, arba nėra perskaitę šių taisyklių. Nepatyrusių asmenų naudojimas elektriniais įrankiais yra pavojingas.

e) Prietaisas turi būti kruopščiai prižiūrimas. Patikrinkite, ar prietaiso judančios dalys veikia nepriešinga, ar jos n e u ž i k i m š u s i o s , ar nėra sulūžusių ar pažeistų dalių, kurios galėtų t u r é t i j t a k o s tinkamam prietaiso veikimui. Prieš pradėdami naudoti sugadintą įrankį, jį reikia grąžinti remontui. Daug nelaimingų atsitikimų įvyksta dėl netinkamos techninės priežiūros. Reguliariai tikrinkite kištuką ir kabelį, o jei jie pažeisti, paveskite juos suremontuoti specialistui.

f) Laikykite pjovimo priedus aštrius ir švarius. Kruopščiai prižiūrimi pjovimo priedai aštriais pjovimo kraštais rečiau trinasi ir juos lengviau naudoti.

g) Elektriniai įrankiai, priedai, įrankiai ir kt. turi būti naudojami laikantis šių nuostatų. Būtina atsižvelgti į darbo sąlygas ir atliekamą veiklą. Naudojant elektrinius įrankius ne pagal paskirtį, gali kilti pavojingų situacijų.

#### 5) PASLAUGOS

a) Patikėkite prietaisą remontuoti tik kvalifikuotam specialistas, kuriam bus naudojamos originalios atsarginės dalys. Tai garantuoja, kad bus užtikrintas naudojimo saugumas. užkonservuota.

#### Saugos įspėjimai

a) Dirbdami su elektriniu įrankiu būkite atsargūs. Prietaisas skleidžia didelį karštį, todėl gali padidėti nudegimų, gaisro ar sprogmio pavojus.

b) Dirbdami šalia degių medžiagų būkite ypač atsargūs. Karšto oro srovė arba karštas antgalis gali uždegti dulkes arba dujas.

c) Nedirbkite su elektriniu įrankiu vietoje, kuriose yra sprogmio pavojus.

d) Nenukreipkite karšto oro srauto į tą pačią vietą ilgėsniam laikui. Dirbant su plastikais, dažais, lakais ar panašiomis medžiagomis gali susidaryti degūs garai.

e) Po naudojimo elektrinius įrankius padėkite saugiai.

Ir prieš pakuojuant leiskite visiškai atvėsti.

Karšti purkštukai gali būti pažeisti.

f) Nepalikite įjungto elektrinio įrankio be priežiūros.

g) Nenaudojamus elektrinius įrankius laikykite vaikams nepasiekiamoje vietoje.

Neleiskite dirbti su elektriniu įrankiu asmenims, nesusipažinusiems su elektriniu įrankiu ar šiuo vadovu. Napatyrusių naudotojų rankose elektriniai įrankiai yra pavojingi.

h) **Nelaisykite elektrinių įrankių po lietaus ar drėgmės poveikio.**

Vandens patekimas į įrenginį padidina elektros smūgio pavojų.

i) **Nenaudokite kabelio** nešiojimui arba kištuko ištraukimui iš lizdo. Laikykite kabelį atokiau nuo šilumos šaltinių, alyvos, aštrių briaunų ar judančių dalių. Pažeisti ar susipynę kabeliai padidina elektros smūgio pavojų.

j) **Būtina dėvėti apsauginius akinius.** Apsauginiai akiniai sumažina susižalojimo riziką.

Prieš atlikdami reguliavimo darbus, keisdami priedus ar dėdami elektrinį įrankį į pakuotę, ištraukite jį iš elektros lizdo. Ši saugos priemonė apsaugo elektrinį įrankį nuo atsitiktinio paleidimo.

k) **Prieš kiekvieną naudojimą patikrinkite elektrinį įrankį, kabelį ir kištuką.** Nenaudokite prietaiso, jei yra nustatytas pažeidimas.

l) **Užtikrinkite gerą darbo vietos vėdinimą.** Dujos ir garai, kurie gali susidaryti darbo metu, dažnai yra kenksmingi sveikatai.

m) **Dėvėkite apsaugines pirštines ir nelieskite karšto antgalio.** Nudėgimų pavojus.

n) **Niekada nenukreipkite karšto oro srauto į žmones ar gyvūnus.**

o) **Nenaudokite elektrinio įrankio kaip plaukų džiovintuvo.**

p) **Niekada nenaudokite prietaiso su pažeistu kabeliu.** Nelieskite pažeisto kabelio ir ištraukite kištuką iš lizdo, jei eksploatacijos metu kabelis yra pažeistas. Pažeisti kabeliai padidina elektros smūgio pavojų.

**Produkto aprašymas ir specifikacijos**

**Perskaitykite visus įspėjimus ir visas instrukcijas.** Įspėjimų ir instrukcijų nesilaikymas gali sukelti elektros smūgį, gaisrą ir (arba) sunkų sužalojimą.

**Tikslas**

Įrenginys skirtas plastikui formuoti ir suvirinti, dažams šalinti ir termo susitraukiančių vamzdelių izoliacijai. Jis taip pat tinka litavimui ir alavavimui, klijų jungčių atlaisvinimui ir vandens linijų atšildymui.



Su pastaba [U1]: PAKĖISTI NUOTRAUKA!!!

- 1 Rankena
- 2 Įjungimo / išjungimo jungiklis su fazės keitimu
- 3 Antgalis
- 4 Šiluminė apsauga - flanšas

#### TECHNINIAI DUOMENYS

ELEKTRINIS IDEGIS		
Maitinimo šaltinis	V	230 V ~ 50 Hz
Maitinimas	W	2000
Oro srautas	I l/min	300
	II l/min	500
Temperatūra purkštuko išėjime (apytiksliai)		
	I OC	350
	II OC	550
Svoris	Kg	0.70
Garso slėgio lygis, $L_{pA}$		89 dB(A), K=3 dB
Garso galios lygis, $L_{WA}$		91 dB(A), K=3 dB
Apsaugos klasė		II/II

#### Veiksmas

##### Įjungimas ir išjungimas

Norėdami įjungti elektrinį įrankį, paspauskite įjungimo / išjungimo jungiklį I arba II padėtį. Įjungus kai kuriuos prietaisus, iš jų gali sklirti dūmai; tai nereiškia problemos.

Norėdami išjungti, paspauskite įjungimo / išjungimo jungiklį, kad jis sustotų "0" padėtyje.

Po ilgo darbo aukštoje temperatūroje prieš išjungdami įrenginį trumpam perjunkite jį į I padėtį.

Apsauga nuo šiluminio išjungimo: įrankis automatiškai išsijungia, jei perkaista (pvz., dėl oro sankaujų).

šildymas, bet ventilatorius veiks.

Kai elektrinis įrankis atvėsta iki darbinės temperatūros, šildymo sistema automatiškai vėl įsijungia.

#### Darbo patarimai

**Pastaba:** nenaudokite antgalio per arti apdirbamos detalės. Aplink jį susikaupęs karštas oras gali sukelti elektrinio įrankio perkaitimą.

#### Purkštuko apsaugos pašalinimas

Dirbant ypač sunkiai pasiekiamose vietose, flanšo apsaugą galima nuimti.

**Saugokitės karšto antgalio!** Dirbant be apsauginės apykaklės nuo karščio padidėja nudegimų pavojus.

Norėdami nuimti arba sumontuoti karščio flanšo apsaugą, išjunkite įrankį ir leiskite jam atvėsti.

Norėdami nuimti šilumos apsaugos apykaklę, pasukite ją prieš laikrodžio rodyklę, o norėdami vėl uždėti - pagal laikrodžio rodyklę.

#### Darbo pavyzdžiai

Darbo pavyzdžių iliustracijos pateikiamos išlankstomuose puslapiuose. Darbo pavyzdžiuose pateikti temperatūros nustatymai yra orientacinės vertės, kurios gali skirtis priklausomai nuo medžiagos savybių. Atstumas tarp antgalio ir ruošinio priklauso nuo apdirbamos medžiagos.

Optimalią temperatūrą konkrečiam naudojimui galima nustatyti atliekant praktinius bandymus. Visada pradėkite nuo žemos temperatūros nustatymo. Visus naudojimo pavyzdžius galima atlikti be įrangos, išskyrus "Dažų nuėmimą".

Tačiau naudojant papildomus purkštukus darbas tampa lengvesnis ir gerokai pagerėja rezultato kokybė.

**Būkite atsargūs keisdami antgalį! Nelieskite karšto antgalio. Keisdami antgalį palaukite, kol jis atvės, ir mūvėkite apsaugines pirštines.** Kyla nudegimų pavojus.

**Dažų šalinimas / klijų minkštinimas (žr. paveikslėly A - platus antgalis (priedas)).**

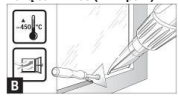


Trumpai pašildykite laką karšto oro srove ir pašalinkite jį aštriu švairiu grandikliu arba mentele.

Per ilgai kaitindami laką, jį nudeginsite ir bus sunku pašalinti.

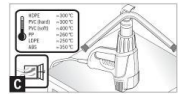
Dauguma klijų (pvz., lipdukai) kaitinami tampa minkšti.

#### Dažų šalinimas (žr. B pav.)



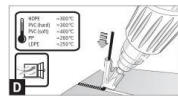
Būtina naudoti stiklo apsaugos antgalį (papildomą).  
Stiklo dužimo rizika.  
Nuo profiliuotų paviršių laką galima nuvalyti mentele arba valyti minkštu vieliniu šepetėliu.

#### Plastikinių vamzdelių formavimas (žr. C pav.)



Sumontuokite reflektoriaus antgalį (priedai). Kad žarna nesusilankstytų, pripildykite vamzdžius, pvz., smėlio ir užkimškite abu galus.  
Vamzdyje įkaitinkite tolygiai, kaitindami iš vienos pusės į kitą.

#### Plastikų suvirinimas (žr. D pav.)

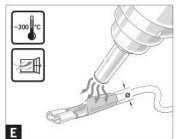


Sumontuokite mažinimo antgalį ir suvirinimo strypą (abu priedai). Suvirinami ruošiniai ir suvirinimo strypas (priedas) turi būti iš tos pačios medžiagos (pavyzdžiui, PVC).

Jungtys turi būti švarios ir suteptos.

Atsargiai įkaitinkite siūlės vietą, kol ji taps žemėta. Atkreipkite dėmesį, kad temperatūros skirtumas tarp pastovios ir skystos plastiko būsenos yra nedidelis.

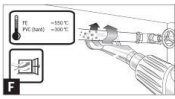
#### Susitraukimas (žr. E pav.)



Sumontuokite redukcinį antgalį (priedas). Pagal ruošinį pasirinkite mažinimo antgalio (priedas) skersmenį. Tolygiai įkaitinkite susitraukiančią įvargę.



#### Vandentiekio vamzdžių aptedėjimo šalinimas (žr. F paveikslą)



Prieš šildymą įsitinkite, kad tai iš  
t i k r u j u yra vandentiekio  
magistralė. Vandentiekio vamzdiniai savo  
išvaizda dažnai nesiskiria nuo dujų  
vamzdinių. Dujotiekių negalima šildyti  
jokiomis aplinkybėmis.  
Įdėkite kampinį antgalį (priedas).

Užšaldytą zoną visada kaitinkite iš išorės į vidų. Plastikinius vamzdžius, taip pat  
vamzdžių jungtis šildykite ypač atsargiai, kad jų nepažeistumėte.

#### Minkštas litavimas (žr. G pav.)



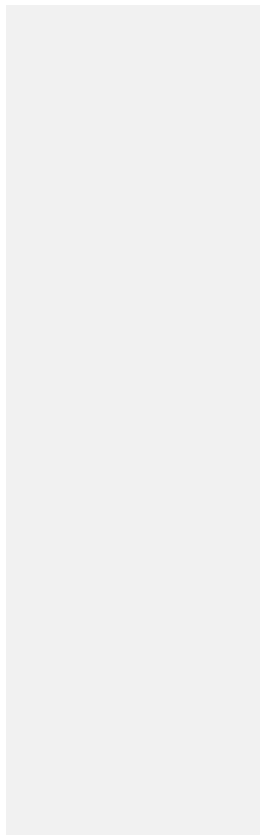
Taškiniam litavimui naudokite mažinantį  
antgalį, o vamzdžių ir kanalų litavimui -  
reflektorinį antgalį (abu priedai).  
Jei litavimui nenaudojate fluso, naudokite  
tepalą arba pastą. Jungtys turėtų būti  
lituojamos 50-120 sekundžių, priklausomai nuo  
medžiagos. Užtepkite lydmetalį. Lituoklis turi  
išsilydyti iki

ruošinio temperatūra.

#### Priežiūra ir valymas

Prieš pradėdami bet kokius darbus su mašina, ištraukite elektros  
tinklo kištuką.

Netyčia įjungus įjungimo / išjungimo jungiklį kyla pavojus susižeisti.  
Kad įrenginys veiktų saugiai ir tinkamai, pasirūpinkite, kad angos,  
mašinos ir ventiliacijos angos visada būtų švarios.

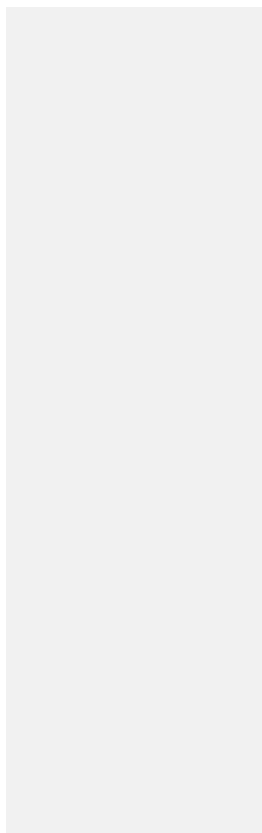


**Šalinimas  
aplinkos apsauga**

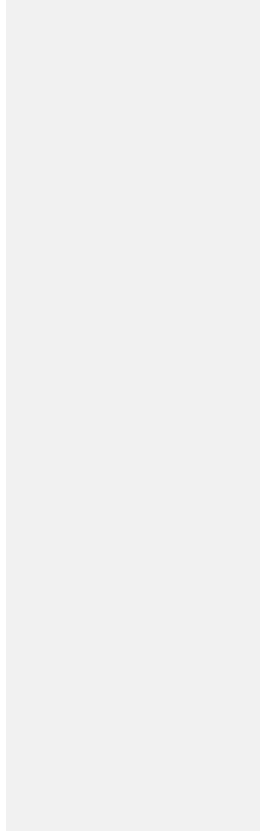
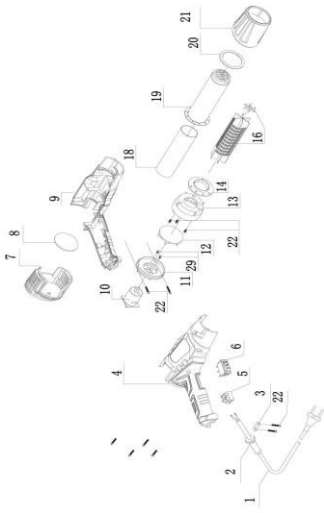


Europos Sąjungoje šis simbolis reiškia, kad gaminio negalima išmesti kartu su buitinėmis atliekomis. Pasibaigus šio gaminio naudojimui, jo negalima išmesti su įprastomis buitinėmis atliekomis, o reikia pristatyti į elektros ir elektroninės įrangos surinkimo ir perdirbimo centrą. Tai nurodyta simboliu ant gaminio, naudotojo vadovo arba pakuotės.

Pakartotinai naudodami, naudodami medžiagas ar kitaip panaudodami naudotą įrangą, jūs svariai prisidedate prie mūsų aplinkos apsaugos.



Sprogstantis vaizds



**Atsarginių dalių sąrašas**

Ne.	Dalis Aprašymas
1	Maitinimo laidas
2	Laidų apsauga
3	Laido rankena
4	Plastikinis korpusas
5	Terminalas
6	Perjungti
7	Galinis viršelis
8	PCBA
9	Plastikinis korpusas
10	D.C.MOTOR
11	Variklio pagrindas
12	Ventiliatoriaus mentė
13	Ventiliatoriaus urvas
14	Plastikinis žiedas
16	Mikanito korpusas ir šildymas elementas
18	Mikanito popieriaus vamzdelis
19	Plieminis vamzdis
20	Plieno plokštė
21	Plastikinis vamzdelis
22	varžtas
29	varžtas

## ATITIKTIES DEKLARACIJA

Pagal ISO/IEC 22 vadovą ir EN 45014

Igaliojasis gamintojo atstovas: FOREINTRADE SP. Z O.O.

Igaliojotojo atstovo adresas: Grochowska 341 lok.174, 03-822 Varšuva PRIPAŽŪSTAME,

### KAD PRODUKTAS ATITINKA EUROPOS STANDARTUS

**Produkto pavadinimas:** Šilumos pistoletas (Kraft&Dele prekės ženklas)

**Modelis** (komerciniai pavadinimai): KD10391

**Produkto duomenys:** Nominali galia: 2000W |tampa 230V / 50Hz

### Deklaracija:

Gaminys, kuriam taikoma ši deklaracija, atitinka EB direktyvų reikalavimus:

- 2006/42/EB Mažųjų dirktyva
- 2011/65/ES ROHS 2 dirktyva
- 2000/14/EB Triukšmo emisijos dirktyva

### Pagal standartus:

EN60335-2-45:2002/A2:2012; EN60335-1:2012/A13:2017; EN62233:2008; EN 50581:2012; EN ISO

374:2011

Sertifikato Nr. Z1A.057078 0209 Rev 01, Bidaso TÜV SÜD Product Service GmbH

(Ridlerstrasse 65, 80339 Münchenas, Vokietija) 2019.11.08

Asmuo, atsakingas už techninės dokumentacijos priežiūrą: Ma Dong Hui, Grochowska 341 lok.174, 03-

822 Varšuva

Ma Dong Hui, Varšuva 31.03.2020