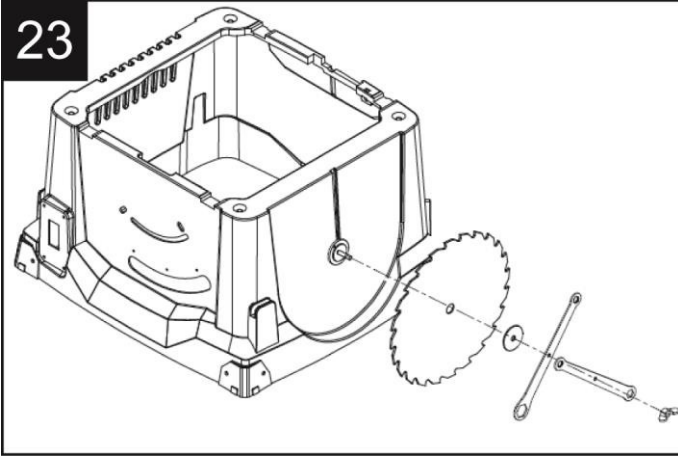


23


GB English
Stalo pjūklas
TIKSLINIS NAUDOJIMAS

Šis įrankis skirtas medienai pjauti išilgai ir skersai tiesiais pjūviais, taip pat pjauti kampų iki 45° kampų; su tinkamais pjūklų diskais taip pat galima pjauti spalvotuosius metalus, lengvas statybines medžiagas ir plastikus.

TECHNINĖS SPECIFIKACIJOS

Modelis	TS-2000A (M1H-ZP5-250-1)	Pjovimo gylis	65 mm @ ⁴⁵⁰ ; 85 mm @ ⁹⁰⁰
Įtampa	220-240 V~ 50 Hz	Aukščio reguliavimas	0-85 mm
Maitinimas	S1: 1800 W, S6 25%: 2000W	Geležties pakreipimo diapazonas	0-450
Greitis be apkrovos	5000 aps/min	Dulkių siurbimo anga	Ø35 mm
Geležties dydis	Ø250x Ø30x2,8 mm x24T	Garso slėgio lygis	LpA=94,0 dB(A), KpA=3 dB(A)
Rifinio peilio storis	2 mm	Garso galios lygis	LpA=107,0 dB(A), KwA=3 dB(A)
Lentelės dydis	563x583x28 mm	Svoris	19 kg

SIMBOLIŲ PAAIŠKINIMAS

	Dėmesio!		Nedelsdami ištraukite tinklo kištuką, jei tinklo kabelis pažeistas, įsipainiojęs ar nutrūkęs. Prieš pradėdami dirbti su prietaisu, visada ištraukite tinklo kištuką.
	Perskaitykite vadovą.		Dėvėkite ausų apsaugą.
	Dėvėkite akių apsaugos priemones		Dėvėkite kvėpavimo takų apsaugą
	Pjūvių rizika! Dėvėkite pjūviams atsparias pirštines		Svarbu! Rizika susižeisti. Niekada nesiremkite į veikiančią pjūklo diską!
	Elektros prietaisų negalima išmesti kartu su buitinėmis atliekomis.		II apsaugos klasė

PRODUKTO ELEMENTAI (žr. 1 ir 4 pav.)

1	Pjovimo stendas	11	Įjungimo / išjungimo jungiklis	18	Trumpas centrinis kronšteinas
2	Suoliuko įdėklas	11a	Perkrovos jungiklis	19	Varžtas su šešiakampe galvute
3	Pjūklo diskas	12	Rankinis ratas	20	Šešiakampė veržlė
4	Pjūklo geležties apsauga	13	Užrakinama rankena	21	Pjūklo disko veržliaraktis
5	Siurbimo žarna	14	Kreipiamasis bėgis	21a	Ilgas atraminis statramstis
6	Kniedijimo peilis	15	Išardoma tvora	21b	Trumpa atraminė atrama
7	Skersinė stotelė	16	Kojos	21c	Kryžminis elementas
8	Suoliuko prailginimas	16a	Guminės kojėlės	22a	Žiedinis veržliaraktis 10/21 mm
9	Stūmimo lazdelė	16b	Atraminis rėmas	22b	Žiedinis veržliaraktis 10/13

					mm
10	Rēmo apačia	17	Ilgas skersinis		

Pristatymo apimtis (žr. 4 pav.)

Legs 4x(16) ↻	Cross member 4x (21c) ↻	Saw blade guard (4) ↻	Ring spanner (22b) ↻
Long crossbar 2x (17) ↻	Support frame 2x (16b) ↻	Transverse stop (7) ↻	Hexagon head bolt 36x (19) ↻
Short crossbar 2x (18) ↻	Bench extension 2x (8) ↻	Suction hose (5) ↻	Hexagon head nut 28x (20) ↻
Support strut long 2x(21b) ↻	Rubber feet 4x (16a) ↻	Push stick (9) ↻	Riving knife (6) ↻
Support strut short 2x (21a) ↻	Rip fence (15) ↻	Ring spanner (22a) ↻	↻

SAUGUMAS

Bendrieji elektrinio įrankio saugos įspėjimai ⚠

ĮSPĖJIMAS: perskaitykite visus su šiuo elektriniu įrankiu pateiktus saugos įspėjimus, instrukcijas, iliustracijas ir techninius duomenis. Nesilaikant įspėjimų ir instrukcijų, gali ištikti elektros smūgis, gaisras ir (arba) sunkus sužalojimas.

Išsaugokite visus įspėjimus ir instrukcijas, kad galėtumėte jais pasinaudoti ateityje. Įspėjimuose vartojama sąvoka "elektrinis įrankis" reiškia iš tinklo (laidinio) arba akumulatoriaus (akumulatorinio) maitinamą elektrinį įrankį.

1) Darbo vietos sauga

- Palaiykite švarią ir gerai apšviestą darbo vietą.** Netvarkingos ar tamsios vietos skatina nelaimingus atsitikimus.
- Nedirbkite su elektriniais įrankiais sprogoje aplinkoje, pavyzdžiui, esant degių skysčių, dujų ar dulkių.** Elektriniai įrankiai kelia kibirkštis, kurios gali uždegti dulkes ar dūmus.
- Dirbdami su elektriniu įrankiu laikykite vaikus ir pašalinius asmenis atokiau.** Dėl išsiblaškymo galite prarasti kontrolę.

2) Elektros sauga

- Elektrinių įrankių kištukai turi atitikti kištukinį lizdą.** Niekada jokiū būdu nekeiskite kištuko. Nenaudokite jokių adapterių kištukų su įžemintais (įžemintais) elektriniais įrankiais. Nemodifikuoti kištukai ir atitinkantys lizdai sumažins elektros smūgio pavojų.
- Venkite kūno sąlyčio su įžemintais arba įžemintais paviršiais, pavyzdžiui, vamzdžiais, radiatoriais, viryklėmis ir šaldytuvais.** Jei jūsų kūnas yra įžemintas arba įžemintas, padidėja elektros smūgio pavojus.
- Nelaikykite elektrinių įrankių po lietaus ar drėgnoje aplinkoje.** Į elektrinį įrankį patekęs vanduo padidina elektros smūgio pavojų.
- Nepiktnaudžiaukite laidu.** Niekada nenaudokite laido elektros įrankiui nešti, traukti ar atjungti. Saugokite laidą nuo karščio, alyvos, aštrių briaunų ar judančių dalių. Pažeisti ar susipynę laidai padidina elektros smūgio pavojų.
- Jei elektrinį įrankį naudojate lauke, naudokite prailgintuvą, tinkamą naudoti lauke.** Naudojant lauke tinkamą naudoti laidą, sumažėja elektros smūgio pavojus.
- Jei elektrinio įrankio naudojimas drėgnoje vietoje yra neišvengiamas, naudokite maitinimo šaltinį, apsaugotą nuo liekamosios srovės įtaiso (RCD).** Naudojant RCD sumažėja elektros smūgio pavojus.

3) Asmeninis saugumas

- Būkite budrus, stebėkite, ką darote, ir dirbdami su elektriniu įrankiu vadovaukitės sveiku protu.** Nenaudokite elektrinio įrankio būdami pavargę arba apsvaigę nuo narkotikų, alkoholio ar vaistų. Akimirka neatidumo dirbant su elektriniais įrankiais gali sukelti rimtų sužalojimų.
- Naudokite asmenines apsaugos priemones. Visada dėvėkite akių apsaugos priemones.** Apsauginės priemonės, tokios kaip dulkių kaukė, neslidūs apsauginiai

ir (arba) akumulatoriaus bloką, imdami arba nešdami įrankį. Nešant elektrinius įrankius su pirštu ant jungiklio arba įjungiant elektrinius įrankius, kurių jungiklis yra įjungtas, kyla nelaimingų atsitikimų grėsmė.

d) Prieš įjungdami elektrinį įrankį nuimkite reguliavimo raktą arba veržliaraktį. Prie besisukančios elektrinio įrankio dalies paliktas veržliaraktis ar raktas gali sužaloti žmogų.

e) Nepersistenkite. Visada tinkamai stovėkite ant kojų ir išlaikykite pusiausvyrą. Tai padės geriau valdyti elektrinį įrankį netikėtose situacijose.

f) Tinkamai apsirenkite. Nedėvėkite laisvų drabužių ar papuošalų. Saugokite plaukus ir drabužius nuo judančių dalių. Laisvi drabužiai, papuošalai ar ilgi plaukai gali įsipainioti į judančias dalis.

g) Jei yra įtaisų, skirtų dulkių ištraukimo ir surinkimo įrenginiams prijungti, įsitikinkite, kad jie yra prijungti ir tinkamai naudojami. Naudojant dulkių surinkimo įrenginius galima sumažinti su dulėmis susijusius pavojus.

h) Neleiskite, kad dėl dažno naudojimosi elektriniais įrankiais įgytas familiarumas leistų jums tapti patikliems ir nepaisyti elektrinių įrankių saugos principų.

Neatsargus veiksmas per sekundės dalį gali sukelti sunkią traumą.

4) Elektrinių įrankių naudojimas ir priežiūra

- Nespauskite elektrinio įrankio jėga.** Naudokite tinkamą elektrinį įrankį. Tinkamas elektrinis įrankis atliks darbą geriau ir saugiau tokiu greičiu, kuriam jis buvo sukurtas.
- Nenaudokite elektrinio įrankio, jei jungiklis jo neįjungia ir neišjungia.** Bet koks elektrinis įrankis, kurio negalima valdyti jungikliu, yra pavojingas ir turi būti remontuojamas.
- Prieš atlikdami bet kokius reguliavimus, keisdami įdėtinių įrankių dalis arba laikydami elektrinius įrankius, atjunkite kištuką nuo maitinimo šaltinio ir (arba) išimkite akumulatorių, jei jis yra nuimamas, iš elektrinio įrankio.** Tokios prevencinės saugos priemonės sumažina riziką netyčia paleisti elektrinį įrankį.
- Neveikiančius elektrinius įrankius laikykite vaikams nepasiekiamoje vietoje ir neleiskite jais naudotis asmenims, nesusipažinusiems su elektriniu įrankiu ar šiomis instrukcijomis.** Neapmokytų naudotojų rankose elektriniai įrankiai yra pavojingi.
- pržiūrėkite elektrinius įrankius ir įdėklus.** Patikrinkite, ar judančios dalys nėra neteisingai suderintos ar surištos, ar nesulūžusios ir ar nėra kitų sąlygų, galinčių turėti įtakos elektrinio įrankio veikimui. Jei jis sugedęs, prieš naudodami elektrinį įrankį sutaisykite. Daug nelaimingų atsitikimų įvyksta dėl netinkamai prižiūrimų elektrinių įrankių.
- Laikykite pjovimo įrankius aštrius ir švarius.** Tinkamai prižiūrimi pjovimo įrankiai aštriomis pjovimo briaunomis rečiau užsilenkia ir yra lengviau valdomi.
- Elektrinį įrankį, priedus, antgalius ir kt. naudokite pagal šias instrukcijas, atsižvelgdami į darbo sąlygas ir atliekamus darbus.** Naudojant elektrinį įrankį ne pagal paskirtį, gali susidaryti pavojinga situacija.
- Rankenos ir griebimo paviršiai turi būti sausi, švarūs, be alyvos ir riebalų.** Slidžios rankenos ir griebimo paviršiai neleidžia saugiai valdyti ir valdyti įrankio netikėtose situacijose.

batai, kieta kepurė ar klausos apsauga, naudojamos tinkamomis sąlygomis, sumažins asmeninių sužalojimų skaičių.

c) Užkirskite kelią netyčiam paleidimui. Prieš prijungdami prie maitinimo šaltinio įsitikinkite, kad jungiklis yra išjungimo padėtyje.

5) Paslaugos

a) Elektrinio įrankio techninę priežiūrą paveskite atlikti kvalifikuotam remontininkui, kuris naudos tik identiškas atsargines dalis. Taip bus užtikrinta elektrinio įrankio sauga.

ĮSPĖJIMAS

Šis elektrinis įrankis veikimo metu sukuria elektromagnetinį lauką. Esant tam tikroms sąlygoms, šis laukas gali pakenkti aktyviesiems arba pasyviesiems medicininiams implantams. Siekiant išvengti sunkių ar mirtinų sužalojimų pavojaus, rekomenduojame asmenims, turintiems medicininių implantų, prieš pradėdami naudotis elektriniu įrankiu, pasitarti su gydytoju ir medicininio implanto gamintoju.

Stalo pjūklų saugos instrukcijos

Su apsauga susiję įspėjimai

a) Saugokite apsaugas. Apsaugos turi būti techniškai tvarkingos ir tinkamai sumontuotos. Atsilaisvinusi, sugadinta arba netinkamai veikianči apsauga turi būti sutaisyta arba pakeista.

b) Visada naudokite pjūklo geležtės apsaugą, pjovimo peilį ir kiekvieną pjovimo operaciją. Atliekant pjovimo per visą storį operacijas, kai pjūklo diskas visiškai perpjauna ruošinio storį, apsauga ir kiti saugos įtaisai padeda sumažinti susižalojimo riziką.

c) Atlikus darbo procedūras, kai būtina nuimti apsauginį dangtį ir (arba) pjovimo peilį (pvz., gaminant klostes ir įlenkimus, pjaunant griovelius arba pjaunant su apyvarta), apsauginė sistema turi būti nedelsiant vėl pritvirtinta. Apsauginė sistema padeda sumažinti susižalojimo riziką.

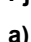
d) Prieš įjungdami jungiklį įsitikinkite, kad pjūklo diskas nesiliečia prie apsaugų, riflinio peilio ar ruošinio. Netyčinis šių daiktų kontaktas su pjūklo ašmenimis gali sukelti pavojingą būklę.

e) Sureguliuokite riflinį peilį, kaip aprašyta šiame statybos vadove. Dėl neteisingo atstumo, padėties ir derinimo riving peilis gali būti neveiksmingas mažinant atatrakos tikimybę.

f) Kad plėšomas peilis veiktų, jis turi būti įremtas į ruošinį. Pjovimo peiliai neveiksmingi pjaunant ruošinius, kurie yra per trumpi, kad juos būtų galima įtraukti į pjovimo peilį. Tokiomis sąlygomis nuo atatrakos atatrakos peiliu neįmanoma apsisaugoti.

g) Naudokite tinkamus pjūklo ašmenis, skirtus pjovimo peiliui. Kad pjovimo peilis veiktų tinkamai, pjūklo skersmuo turi atitikti atitinkamą pjovimo peilį, pjūklo korpusas turi būti plonesnis už pjovimo peilio storį, o pjūklo pjūvio plotis turi būti platesnis už pjovimo peilio storį.

Pjovimo saugos informacija

a)  **PAVOJUS: nelaikykite rankų ir pirštų pjovimo zonoje arba arti pjūklo ašmenų.**

Dėl neatsargumo ar paslydimo jūsų ranka gali atsidurti prie pjūklo ašmenų ir rimtai susižeisti.

b) Ruošinį kreipkite tik pjūklo ar pjovimo įrankio sukimosi kryptimi. Vedant ruošinį ta pačia kryptimi, kaip ir virš stalo esančio pjūklo sukimosi kryptis, ruošinys ir jūsų ranka gali būti įtraukti į pjūklo diską.

c) Atlikdami išilginius pjūvius, niekada nenaudokite įstrižojo ribotuvo ruošiniui nukreipti, o pjaudami skersai su įstrižuju ribotuvu niekada papildomai nenaudokite lygiagrečiojo ribotuvo išilginiam reguliavimui. Vienu metu vedant ruošinį lygiagrečiuoju ribotuvu ir nuožulniuojau ribotuvu padidėja tikimybė, kad pjūklo diskas užstrigs ir atsiranda atgalinis smūgis.

d) Atlikdami išilginius pjūvius, visada stumkite ruošinį tarp stabdymo bėgio ir pjūklo. Jei atstumas tarp stabdymo bėgio ir pjūklo disko yra mažesnis nei 150 mm, naudokite stūmimo strypą, jei atstumas mažesnis nei 50 mm - stūmimo bloką. Tokio tipo pagalbinių darbo priemonė užtikrina, kad rankos išliktų saugiu atstumu nuo pjūklo disko.

e) Naudokite tik gamintojo pateiktą stūmimo strypą arba stūmimo strypą, pagamintą pagal instrukcijas. Stūmimo strypas užtikrina pakankamą atstumą tarp rankos ir pjūklo disko.

f) Niekada nenaudokite pažeisto arba iš dalies nupjauto stūmiklio. Pažeistas stūmimo strypas gali lūžti ir jūsų ranka gali atsitrekti į pjūklo ašmenis.

g) Niekada nedirbkite "laisva ranka". Visada naudokite lygiagretųjį ribotuvą arba įstrižą ribotuvą ruošiniui nustatyti ir nukreipti. "Laisva ranka" reiškia, kad ruošinį reikia palaikyti arba nukreipti rankomis, o ne naudoti lygiagretųjį arba įstrižą ribotuvą. Pjaunant laisvomis rankomis atsiranda neteisingas išlyginimas, užstrigimas ir grįžtamasis smūgis.

h) Niekada nesiartinkite prie besisukančio pjūklo ar virš jo. Griebdamiesi už ruošinio galite atsitiktinai prisiliesti prie besisukančio pjūklo disko.

i) Ilgi ir (arba) plačius ruošinius palaikykite pjūklo stalo gale ir (arba) šone taip, kad jie liktų horizontalūs. Ilgi ir (arba) platūs ruošiniai linkę pasvirti prie pjūklo stalo krašto; dėl to prarandama kontrolė, užstringa pjūklo diskas ir atsiranda atgalinis smūgis.

j) Tolygiai ir tolygiai nukreipkite ruošinį. Nelenkite ir nesukite ruošinio. Jei pjūklo diskas užsikerta, nedelsdami išjunkite elektrinį įrankį, ištraukite tinklo kištuką ir pašalinkite užsikirtimo priežastį. Jei pjūklo diskas įstrigs dėl ruošinio, gali atsirasti atgalinis smūgis arba užsikirsti variklis.

k) Neišimkite iš dalies nupjautos medžiagos, kol pjūklas veikia. Iš dalies nupjauta medžiaga gali įstrigti tarp pjūklo disko ir stabdymo bėgio arba apsauginio dangtelio, o nuimant pjūklo diską gali įsipainioti pirštai. Prieš šalindami medžiagą, išjunkite pjūklą ir palaukite, kol pjūklas sustos.

l) Išilginiams pjūviams ant plonesnių nei 2 mm ruošinių naudokite papildomą lygiagretųjį ribotuvą, kuris liečiasi su stalo paviršiumi. Ploni ruošiniai gali pakliūti po lygiagrečiuoju ribotuvu ir sukelti atgalinį smūgį.

Atgalinis smūgis - priežastys ir atitinkamos saugos priemonės

Atgalinis smūgis - tai staigi ruošinio reakcija į užstrigusį ar įstrigusį pjūklo diską, į ruošinio pjūvį, padarytą kampu pjūklo disko atžvilgiu, arba jei ruošinio dalis įstrigo tarp pjūklo disko ir lygiagretaus ribotuvo ar kito stacionaraus objekto.

Daugeliu atvejų, kai atatrakos metu ruošinys yra pagaunamas už galinės pjūklo dalies, pakeliamas nuo pjūklo stalo ir stumiamas operatoriaus kryptimi. Atbulinis smūgis atsiranda dėl netinkamo arba nekokybiško diskinio stalo pjūklo naudojimo. Jos galima išvengti tinkamomis atsargumo priemonėmis, aprašytais toliau.

a) Niekada nestovėkite tiesiai priešais pjūklo ašmenis.

Visada stovėkite toje pjūklo pusėje, kurioje yra stabdymo bėgelis. Esant atgaliniam smūgiui, apdirbama detalė dideliu greičiu gali būti stumiamą į tuos ašmenis, kurie stovi priešais pjūklo diską arba vienoje linijoje su juo.

b) Niekada nesiekite virš pjūklo ar už jo, norėdami patraukti ar paremti ruošinį. Taip galite atsitiktinai prisiliesti prie pjūklo disko arba dėl atgalinio smūgio pirštai gali būti įtraukti į pjūklo diską.

c) Pjovimo metu niekada nelaikykite ir nestumkite ruošinio prie besisukančio pjūklo disko. Pjovimo metu stumdant ruošinį prie pjūklo disko, jis gali užstrigti ir

atlygis.

d) Atraminį bėgelį išlyginkite lygiagrečiai pjūklo ašmenims.

Dėl nesulygiuoto stabdymo bėgio ruošinys bus stumiamas į pjūklo ašmenis ir atsiras atgalinis smūgis.

e) Jei pjūklas yra paslėptas (pvz., įlenkimai, grioveliai ar įpjovos tekinimo procese), naudokite atraminę apykaklę, kad nukreiptumėte ruošinį į stalą ir stabdymo bėgį. Naudodami pastūmos apykaklę, galėsite geriau kontroliuoti ruošinį, jei atsiras atatranka.

f) Ypač atsargiai pjaustykite surinktus ruošinius tose vietose, kurių nesimato. Įgilintas pjūklo diskas gali įsirėžti į objektus, kurie gali sukelti atgalinį smūgį.

g) Palaikykite dideles plokštes, kad išvengtumėte atatrankos pavojaus dėl įstrigusio pjūklo disko.

Didelės plokštės gali sulinkti nuo savo svorio. Plokštės turi būti paremtos visose vietose, kur jos išsikiša virš stalo paviršiaus.

h) Ypač atsargiai pjaustykite susuktus, surištus ar deformuotus ruošinius arba ruošinius, kurie neturi tiesios briaunos, kuria būtų galima juos nukreipti naudojant įstrižą ribotuvą arba išilgai ribotuvo.

Susuktas, susuktas ar deformuotas ruošinys yra nestabilus, todėl pjūklo pjūvio briauna neteisingai suderinama su pjūklo ašmenimis, užstrigsta ir atsitrenkia.

i) Niekada nemačiau kelių ruošinių, sudėtų vienas ant kito arba vienas už kito. Pjūklo diskas gali įsirėžti į vieną ar daugiau detalių ir sukelti atgalinį smūgį.

j) Jei norite iš naujo paleisti pjūklą, kurio pjūklo diskas įkištas į ruošinį, išcentruokite pjūklo diską į pjovimo tarpą taip, kad pjūklo dantys nebūtų užkabinti ruošinyje. Jei pjūklo diskas užstrigs, jis gali pakelti ruošinį ir sukelti atatranką, kai pjūklas paleidžiamas iš naujo.

k) Visada laikykite pjūklo ašmenis švarius, aštrius ir tinkamai sureguliuotus. Niekada nenaudokite deformuotų pjūklų arba pjūklų su įtrūkusiais ar sulūžusiais dantukais. Aštrūs ir tinkamai nustatyti pjūklai sumažina užsikirtimą, užsiblokavimą ir atatranką.

Saugos instrukcijos dėl darbo su diskiniiais stalo pjūklais

a) Prieš nuimdami stalo įdėklą, keisdami pjūklo diską, keisdami pjūklo peilį, atlikdami pjovimo peilio ar pjūklo disko apsauginio dangtelio nustatymus ir jei staklės paliekamos be priežiūros, išjunkite diskinį stalo pjūklą ir atjunkite jį nuo maitinimo šaltinio. Atsargumo priemonės padeda išvengti nelaimingų atsitikimų.

b) Niekada nepalikite be priežiūros veikiančio diskinio stalo pjūklo. Išjunkite elektrinį įrankį ir nepalikite jo, kol jis visiškai nesustos. Be priežiūros veikiantis pjūklas kelia nekontroliuojamą pavojų.

c) Stalo diskinį pjūklą statykite lygioje ir gerai vėdinamoje vietoje, kur jis gali saugiai stovėti ir išlaikyti pusiausvyrą. Įrengimo vietoje turi būti pakankamai vietos, kad galėtumėte lengvai tvarkyti tokio dydžio ruošinius. Netvarkingos ir neapšviestos darbo vietos, nelygios, slidžios grindys gali tapti nelaimingų atsitikimų priežastimi.

d) Reguliariai šalinkite drožles ir pjuvenas iš po pjūklo stalo ir (arba) iš dulkių ištraukimo sistemos. Susikaupusios pjuvenos yra degios ir gali savaimė užsidegti.

e) Apsaugokite diskinį stalo pjūklą. Netinkamai pritvirtintus diskinį stalinį pjūklą, jis gali pajudėti arba apvirsti.

f) Prieš įjungdami diskinį stalinį pjūklą, nuimkite nuo jo reguliavimo įrankius, medienos likučius ir pan. Atsilenkimai ir galimas užstrigimas gali būti pavojingi.

g) Visada naudokite tinkamo dydžio pjūklo diską ir tinkamą skylę (pvz., rombinę ar apvalią). Prie pjūklo tvirtinimo dalių nepritaikyti pjūklo diskai išvažiuos iš

centro ir dėl to bus prarastas valdymas.

h) Niekada nenaudokite pažeisto ar netinkamai pritvirtinto pjūklo disko

medžiagos, pavyzdžiui, flanšai, poveržlės, varžtai ar veržlės. Šios pjūklo disko tvirtinimo medžiagos buvo specialiai sukurtos jūsų pjūklui, kad būtų užtikrintas optimalus veikimas ir darbo sauga.

i) Niekada nestovėkite ant diskinio stalo pjūklo ir nenaudokite jo kaip taburetės. Elektriniam įrankiui apvirtus arba netyčia prisilietus prie pjūklo ašmenų, galima rimtai susižaloti.

j) Įsitinkite, kad pjūklas sumontuotas tinkama sukimosi kryptimi. Su diskiniu stalo pjūklu nenaudokite šlifavimo diskų arba vielinių šepečių. Neteisingai sumontavus pjūklo diską arba naudojant nerekomenduojamus priedus galima sunkiai susižaloti.

Saugos instrukcijos, kaip elgtis su pjūklais

1. Naudokite tik tuos įrankius, su kuriais mokate elgtis.
2. Atkreipkite dėmesį į didžiausią greitį. Negalima viršyti didžiausio greičio, nurodyto ant naudojamo įrankio. Laikykitės greičio diapazono, jei jis nurodytas
3. Atkreipkite dėmesį į variklio ir pjūklo sukimosi kryptį.
4. Nenaudokite jokių įtrūkimų turinčių įterpimo įrankių. Sutvarkykite įtrūkusius įterpimo įrankius. Remontuoti neleidžiama.
5. Nuvalykite riebalus, alyvą ir vandenį nuo prispaudimo paviršių.
6. Nenaudokite jokių laisvų mažinimo žiedų ar įvorių skylėms ant diskinių pjūklų mažinti.
7. Įsitinkite, kad fiksuoti reduktorių žiedai, skirti tvirtinti įdedamąjį įrankį, yra tokio paties skersmens ir ne mažesni kaip 1/3 pjovimo skersmens.
8. Įsitinkite, kad fiksuoti reduktoriaus žiedai yra lygiagretūs vienas kitam.
9. Atsargiai elkitės su naudojamais įrankiais. Geriausia juos laikyti originalioje pakuotėje arba specialiuose konteineriuose. Visada mūvėkite apsaugines pirštines, kad geriau suvoktumėte įrankius ir dar labiau sumažintumėte susižalojimo riziką.
10. Prieš naudodami bet kurį įrankį įsitinkite, kad visi apsauginiai įtaisai yra tinkamai pritvirtinti.
11. Prieš naudodami įsitinkite, kad visi jūsų naudojami įrankiai atitinka šio elektrinio įrankio techninius reikalavimus ir yra tinkamai pritvirtinti.
12. Pateiktas pjūklo diskas turi būti naudojamas tik medienai pjauti, bet jokia būdu ne metalui apdirbti.
13. Naudokite apdirbamai medžiagai skirtą pjūklo diską.
14. Naudokite tik tokį pjūklo diską, kurio skersmuo atitinka ant pjūklo nurodytas specifikacijas.
15. Naudokite tik tuos pjūklus, kurių sukimosi dažnis yra toks pat arba didesnis nei ant elektrinio įrankio.
16. Jei pjaunate medieną ar panašias medžiagas, naudokite tik gamintojo rekomenduojamus pjūklus, atitinkančius standartą EN 847-1.
17. Dėvėkite tinkamas asmenines apsaugos priemones, pvz:
 - klausos apsauga;
 - apsaugines pirštines, kai dirbate su pjūklais.
18. Naudokite tik gamintojo rekomenduojamus pjūklus, atitinkančius standartą EN 847-1. Įspėjimas! Keisdami pjūklo diską įsitinkite, kad pjovimo plotis nėra mažesnis, o pjūklo disko storis nėra didesnis už skelto stori.
19. Pjaudami medieną ir plastiką, neperkaitinkite pjūklo dantų. Sumažinkite pjūklo padavimo greitį, kad išvengtumėte plastiko lydymosi.

Likutinė rizika

Šis elektrinis įrankis pagamintas pagal naujausias technologijas ir visuotinai pripažintas saugos taisyklės. Nepaisant to, eksploatuojant gali kilti

pavienių likutinių pavojų.

- Elektros pavojus, jei naudojami netinkami elektros jungiamieji kabeliai.
- Be to, nepaisant visų atsargumo priemonių, kurių buvo imtasi, gali kilti paslėpta likutinė rizika.
- Likutinę riziką galima sumažinti laikantis "Saugos instrukcijų" ir "Naudoti pagal paskirtį", taip pat naudojimo instrukcijų.
- Be reikalo neapkraukite mašinos: per didelis spaudimas pjaunant greitai sugadins pjūklo diską. Dėl to gali sumažėti mašinos našumas, taip pat gali sumažėti

pjovimo tikslumas.

- Venkite netyčinio mašinos įjungimo: kai kištukas įkišamas į lizdą, negalima spausti įjungimo mygtuko.
- Naudokite šiam vadove rekomenduojamą įrankį. Taip užtikrinsite optimalų pjūklo veikimą.
- Kai mašina veikia, laikykite rankas atokiau nuo darbo zonos.
- Prieš atlikdami bet kokius reguliavimo ar priežiūros darbus, išjunkite prietaisą ir ištraukite elektros tinklo kištuką.

Surinkimas

Svarbu. Prieš atlikdami bet kokius diskinio pjūklo techninės priežiūros, atstatymo ar surinkimo darbus, ištraukite maitinimo kištuką iš elektros tinklo!

Padėkite visas pateiktas dalis ant lygaus paviršiaus. Sugrupuokite vienodas dalis.

Pastaba: Jei junginiai su varžtu (apvalia galvute ir (arba) šešiakampiu), šešiakampėmis veržlėmis ir poveržlėmis yra paremti, poveržlė turi būti pritvirtinta po veržle. Įsukite varžtus iš išorės į vidų. Jungtis iš vidaus pritvirtinkite veržlėmis.

Pastaba: montuodami veržles ir varžtus priveržkite tik tiek, kad jie negalėtų nukristi.

Jei veržles ir varžtus priveršite prieš galutinį surinkimą, galutinio surinkimo nebus galima atlikti.

Stalo prailginimo montavimas (5 pav.)

1. Apcerskite pjūklą ir padėkite jį ant grindų stalu žemyn.
2. Sulygiuokite stendo prailgintuvą (8) su pjūklo stalu (1).
3. Naudodami šešiakampius varžtus (19) ir skersinį elementą (21c) užstumkite stalo prailgintuvą (8) ant pjovimo stalo (1). Pakartokite priešingai pusei.
4. Šešiakampiais varžtais (19) ir kryžminiu statramsčiu (21c) prisukite atraminius statramsčius (21a, 21b) prie stalo prailginimų (8).
5. Vėliau priveržkite visus varžtus.

Montavimo stovas (6-7 pav.)

1. Keturias atramas (16) kartu su atraminiais statramsčiais (21a, 21b) šešiakampiais varžtais prisukite prie pjūklo (19) (6 pav.). Tam naudokite pjūklo raktą (21a), kuris įeina į komplektaciją (6 pav.).
2. Dabar uždėkite gumines kojeles (16a) ant atraminį kojelių (16) (6.1 pav.).
3. Dabar, naudodami varžtus su šešiakampėmis galvutėmis (19) ir veržles su šešiakampėmis galvutėmis (20), prie kojų (16) prisukite ilgąją centrinę atramą (17) ir trumpąją centrinę atramą (18). **Įsitinkite, kad tos pačios atramos yra nukreiptos viena į kitą. Ilgosios centrinės atramos (17 - pažymėtos "B") turi būti sumontuotos lygiagrečiai operatoriaus pjūklo pusei. (7 pav.).**
4. Dviem šešiakampiais varžtais (19) laisvai pritvirtinkite šešiakampes veržles (20) prie galinių atraminio rėmo kojų (16b) išgręžtų skylių (7.1 pav.).

Dėmesio!

Abu atraminiai rėmai turi būti pritvirtinti prie mašinos galinės dalies!

5. Tada priveržkite visas apatinio rėmo veržles ir varžtus.

Riflinio peilio nustatymas / montavimas (8-10 pav.) Nustatymas Dėmesio! Ištraukite pagrindinį kištuką!

Prieš pradėdami eksploatuoti reikia patikrinti riving peilio (6) nustatymus. riving peilio (6) nustatymus reikia patikrinti prieš pradėdami eksploatuoti.

2. Kryžminiu atsuktuvu atsukite varžtą (23) nuo stendo įdėklo (2) ir išimkite stendo įdėklą (22) (8 pav.).

3. Atstumas tarp pjūklo disko (3) ir pjovimo peilio (6) turi būti ne didesnis kaip 5 mm. (9 pav.)

4. Atlaisvinkite tvirtinimo varžtą (24), kad ištrauktumėte dalijimo pleišną (6), kol bus nustatytas reikiamas atstumas (10 pav.).

5. Dar kartą priveržkite tvirtinimo varžtą (24) ir sumontuokite stendo įdėklą (2).

Pjūklo disko apsaugos montavimas / nuėmimas (11-12 pav.)

1. Sumontuokite pjūklo disko apsaugą (4) kartu su varžtu (25) ant pjovimo peilio (6) viršaus taip, kad varžtas būtų tvirtai įstrigęs pjovimo peilio (6) lizde.
2. Neužsukite varžto (25) per stipriai; pjūklo disko apsauga (6) turi laisvai judėti.
3. Prijunkite siurbimo žarną (5) prie siurbimo adapterio (26) ir pjūklo disko apsaugos jungiamosios dalies (4). Prie siurbimo adapterio (26) prijunkite tinkamą spragilų rinktuvą.
4. Išardymas atliekamas atvirkštine tvarka.

Atsargiai!

Prieš pradėdami pjaustyti, pjūklo apsaugas (4) turi būti nuleistas ant ruošinio.

Stalo įdėklo keitimas (8 pav.)

1. Nusidėvėjus ar sugedus suolo įdėklui (2), jį būtina pakeisti; priešingu atveju padidėja pavojus susižeisti.
2. Kryžminiu atsuktuvu atsukite varžtą (23).
3. Išimkite susidėvėjusį suolo įdėklą (2).
4. Naujas suolo įdėklas montuojamas atvirkštine tvarka.

Pjūklo disko montavimas / keitimas (13 pav.)

1. **Atsargiai! Ištraukite pagrindinį kištuką ir mėvėkite apsaugines pirštines.**
2. Išmontuokite pjūklo disko apsaugą (4) (žr. 8.4).
3. Išimkite stendo įdėklą (2) (žr. 8.5 punktą)
4. Atlaisvinkite veržlę, uždėdami pjūklo raktą (22a) ant veržlės, o kitą pjūklo raktą (22b) laikydami ant variklio veleno (žr. 22 pav.).
5. **Atsargiai!** Veržlę sukite pjūklo sukimosi kryptimi.
6. Nuimkite išorinį flanšą ir nuimkite seną ašmenų vidinį flanšą.
7. Prieš montuodami naują pjūklo diską vieliniu šepetiu kruopščiai nuvalykite pjūklo flanšą.
8. Įdėkite naują pjūklo diską atvirkštine tvarka ir priveržkite. **Dėmesio! Atkreipkite dėmesį į važiavimo kryptį, dantų pjovimo nuolydis turi būti važiavimo kryptimi, t. y. nukreiptas į priekį.**
9. Iš naujo sumontuokite ir sureguliuokite stendo įdėklą (2) ir pjūklo disko apsaugą (4) (žr. 8.4 ir 8.5).
10. Prieš vėl pradėdami dirbti su pjūklų, patikrinkite, ar tinkamai veikia saugos įranga.
11. Sumontavę patikrinkite, ar tinkamai veikia pjūklo disko apsauga (4). Pakelkite pjūklo disko apsaugą ir ją atleiskite. Pjūklo disko apsauga turėtų automatiškai grįžti į pradinę padėtį.

1. Nustatykite pjūklo diską (3) į maksimalų pjovimo gylį, nustatykite jį į 0° padėtį ir užfiksuokite.

Operacija

Ijungimo / išjungimo jungiklis (14 pav.)

- Pjūklą galima įjungti paspaudus žalią mygtuką "I". (11)
- Norint išjungti pjūklą, reikia paspausti raudoną mygtuką "0" (11).

Perkrovos jungiklis (10)

Įrenginio variklis nuo perkrovos apsaugotas perkrovos jungikliu (11a).

Jei viršijama vardinė srovė, perkrovos jungiklis (11a) išjungia prietaisą.

Jei taip atsitinka, elkitės taip:

- Leiskite prietaisui kelias minutes atvėsti.
- Paspauskite perkrovos jungiklį (11a).
- Įjunkite prietaisą paspausdami žalią mygtuką "I".

Pjovimo gylis (14 pav.)

Pasukite apvalią rankeną (12), kad peilis (3) būtų nustatytas į reikiamą pjovimo gylį.

- Prieš laikrodžio rodyklę: mažesnis pjovimo gylis

- Pagal laikrodžio rodyklę: didesnis pjovimo gylis

Po kiekvieno naujo reguliavimo patartina atlikti bandomąjį pjūvį, kad patikrintumėte nustatytus matmenis.

Kampo nustatymas (14 pav.)

Stalo pjūklą galite atlikti įstrižinius pjūvius į kairę, orientuotus į stabdymo juostą nuo 0° iki 45°.

Prieš kiekvieną pjūvį patikrinkite, ar tarp stabdymo strypo (34), kryžminio stabdiklio (17) ir pjūklo disko (5) negali įvykti susidūrimas.

- Atlaisvinkite tvirtinimo rankeną (13).
- Nuspausdami ir sukdami rankinį ratuką (12) nustatykite norimą kampą skalėje.
- Vėl užfiksuokite tvirtinimo rankeną (13) reikiamoje kampo padėtyje.

Darbas su atpjovimo tvorele

Stotelės aukščio nustatymas (15-16 pav.)

- Atpjovimo tvorelės (15) stabdymo bėgelis (27) turi du skirtingo aukščio kreipiamuosius paviršius.
- Priklausomai nuo pjaunamos medžiagos storio, storai medžiagai (apie 25 mm storio ruošinio) turi būti naudojamas 16 pav. parodytas stabdymo bėgelis (27), o plonai medžiagai (mažiau nei 25 mm storio ruošinio) - 15 pav. parodytas bėgelis.

Atraminio bėgio pasukimas (15-16 pav.)

- Pirmiausia atlaisvinkite sparnuotąsias veržles (28), kad galėtumėte pasukti ribotuvą (27).
- Dabar galima nuimti stabdymo bėgį (27) nuo kreipiančiojo bėgio (29) ir vėl jį perstumkite naudodami atitinkamą kreipiančiąją.
- Dar kartą priveržkite sparnuotąsias veržles (28).
- Prireikus, stabdymo bėgelis (27) gali būti tvirtinamas kairėje arba dešinėje kreipiamojo bėgio (29) pusėje. Šiuo tikslu varžtus montuokite tik iš kitos kreipiamojo bėgio (29) pusės.

Pjovimo pločio nustatymas (17 pav.)

- Medienos detalių išilginiam pjovimui turi būti naudojama išilginio pjovimo tvorelė (15).
- Pjūklo pjovimo tvorelė (15) turi būti sumontuota dešinėje pjūklo disko (3) pusėje.
- Nustatykite nupjovimo tvorelę (15) ant nupjovimo tvorelės kreipiančiojo bėgio (14) viršaus.
- Ant pjovimo juostos kreipiančiosios (14) yra 2 skalės, rodančios atstumą tarp pjovimo juostos (15) ir pjūklo disko (3).

- Pasirinkite atitinkamą skalę, priklausomai nuo to, ar stabdymo bėgelis (27) pasukamas storai, ar plonai medžiagai apdoroti:

Aukštas stabdymo bėgis (stora medžiaga):

Žemas stabdymo bėgis (plona medžiaga):

- Nustatykite nupjovimo tvorelę (15) į norimą lygį matymo stikle ir užfiksuokite ją ekscentrine nupjovimo tvorelės svirtimi (30).
- Montuodami arba reguliuodami pjovimo juostą, išitikinkite, kad pjovimo juosta yra lygiagrečiai pjūklo diskui.

Skersinis ribotuvas (18 pav.)

- Įstumkite skersinį ribotuvą (7) į pjūklo stalo griovelį (31a/31b).
- Atlaisvinkite rankenos varžtą (32).
- Sukite kryžminį ribotuvą (7), kol nustatysite norimą kampą. Kryžminio ribotuvo rodyklė yra ties nustatytu kampu (0°-60°).
- Vėl priveržkite varžtą su ranteliais (32).
- Stabdymo strypą (34) galima judinti ant skersinio ribotuvo (7). Atlaisvinkite veržles (33) ir pastumkite ribotuvo juostą (34) į norimą padėtį. Vėl priveržkite veržles (34).

Atsargiai!

- Nespauskite stabdymo bėgio (34) per daug link pjūklo ašmenų.
- Atstumas tarp stabdymo bėgio (34) ir pjūklo disko (3) turi būti apie 2 cm.

Operacija

Darbo instrukcijos

Po kiekvieno naujo reguliavimo patartina atlikti bandomąjį pjūvį, kad patikrintumėte nustatytus matmenis. Įjungę pjūklą, prieš pradėdami pjūvį palaukite, kol diskas pasieks didžiausią sukimosi greitį.

pritvirtinkite ilgus ruošinius, kad pjovimo pabaigoje jie nenukristų (pvz., naudojant ritininį stovą ir pan.)

Pradėdami pjūvį būkite itin atsargūs!

Niekada nenaudokite įrangos be siurbimo funkcijos.

Reguliariai tikrinkite ir valykite siurbimo kanalus.

Pjūklo ašmenų tinkamumas:

- 24 dantys: minkštos medžiagos, didelis drožlių gylis, stambus pjovimo profilis
- 48 dantys: kietos medžiagos, mažas drožlių gylis, smulkus pjovimo profilis

Išilginių pjūvių darymas (19 pav.)

Išilginis pjovimas (dar vadinamas pjovimu išilgai) - tai pjovimas pjūklu išilgai medienos pluošto.

Prispauskite vieną ruošinio kraštą prie lygiagretaus ribotuvo.

(15), o plokščiąja puse - ant pjūklo stalo (1). Geležtės apsauga (4) visada turi būti nuleista virš ruošinio.

Atlikdami išilginį pjūvį, niekada neužimkite darbo padėties, kuri sutampa su pjovimo kryptimi.

- Nustatykite lygiagretųjų ribotuvą (15) pagal ruošinio aukštį ir pageidaujama plotį. (Žr. 9.4)

- Įjunkite pjūklą.

- Padėkite rankas (užlenktais pirštais) plokščiai ant ruošinio ir stumkite ruošinį išilgai lygiagretaus ribotuvo (15) ir į ašmenis (3).

- Kaire arba dešine ranka (priklausomai nuo lygiagretaus ribotuvo padėties) kreipkite į šoną tik iki priekinio pjūklo disko apsaugos krašto (4).

- Visada stumkite ruošinį iki pat daliklio (6) galo.

- Nupjautas gabalas lieka ant pjūklo stalo (1), kol peilis (3) grįžta į savo ramybės padėtį.

- ilgus ruošinius pjovimo pabaigoje apsaugokite nuo nukritimo (pvz., ritininiu stovu ir pan.) (pvz., ritininiu stalu ir pan.) (pvz., ritininiu stalu ir pan.)

Siaurų ruošinių pjovimas (20 pav.)

Atlikdami išilginius pjūvius mažesniuose nei 120 mm pločio

ruošiniuose, būtina naudokite stūmiklį (9). Stūmimo blokas yra

tiekiamas kartu su pjūklu! Nedelsdami pakeiskite susidėvėjusią ar pažeistą stūmimo lazdelę.

- Nustatykite lygiagrečią ribotuvą pagal reikiamą ruošinio plotį. (Žr. 9.4 skyrių)
- Paduokite ruošinį dviem rankomis. Visada naudokite stūmimo lazda (9) pjūklo srityje.
- Visada stumkite ruošinį iki pat dalytuvo galo.

Atsargiai! Naudodami trumpus ruošinius, nuo pat pradžių naudokite stūmimo lazdelę.

Kampinių pjūvių atlikimas (21 pav.)

Kampiniai pjūviai visada turi būti atliekami naudojant lygiagrečią ribotuvą (15).

- Nustatykite peilį norimu kampu. (Žr. 9.3)
- Nustatykite lygiagrečią ribotuvą (15) pagal ruošinio plotį ir aukštį (žr. 9.4).
- Pjūvį atlikite pagal ruošinio plotį (žr. 10.1).

Kryžminių pjūvių darymas (22 pav.)

- Įstumkite skersinį ribotuvą (7) į vieną iš griovelį (31a/b)

stalą ir nustatykite reikiamą kampą. (žr. 9.5 punktą). Jei norite pakreipti ir peilį (3), naudokite griovelį (31a), kuris apsaugo ranką ir skersinį ribotuvą nuo kontakto su peilio apsauga.

- Naudokite stabdymo bėgį.
- Tvirtai prispauskite ruošinį prie skersinio ribotuvo (7).
- Įjunkite pjūklą.
- Norėdami atlikti pjūvį, pastumkite kryžminį ribotuvą (7) ir ruošinį link ašmenų.

• Svarbu:

Visada laikykite vedamąją ruošinio dalį. Niekada nelaikykite nupjaunamos dalies.

- Stumkite skersinį ribotuvą (7) į priekį, kol ruošinys bus perpjautas iki galo.
- Vėl išjunkite pjūklą. Neiškirkite nupjautos dalies, kol pjūklas nenustojo sukis.

Medžio drožlių plokščių pjaustymas

Kad pjovimo briaunos dirbant su medžio drožlių plokštėmis nesutrūkinėtų, pjūklo diską (3) reikia nustatyti ne daugiau kaip 5 mm didesnę už ruošinio storį (taip pat žr. 9.2).

TRANSPORTAS

1. Prieš transportuodami elektrinį įrankį išjunkite ir atjunkite jį nuo maitinimo šaltinio.
2. Elektrinį įrankį naudokite bent dviese, nelieskite stalo prailgintojų.
3. Saugokite elektrinį įrankį nuo smūgių, smūgių ir stiprių vibracijų, pvz., transportuojant transporto priemonėse.
4. Apsaugokite elektrinį įrankį nuo apvirtimo ir pasislinkimo.
5. Niekada nenaudokite saugos įtaisų krovimo ar transportavimo tikslais.

PRIEŽIŪRA



Atlikdami variklio techninės priežiūros darbus įsitinkite, kad mašina nėra po įtampa. Reguliariai valykite mašinos korpusą minkšta šluoste, geriausia po kiekvieno naudojimo. Saugokite ventilacijos angas nuo dulkių ir nešvarumų. Jei nešvarumai nenusivalo, naudokite minkštą šluostę, sudrėkintą muiluotu vandeniu. Niekada nenaudokite tirpiklių, tokių kaip benzinas, alkoholis, amoniakinis vanduo ir pan. Šie tirpikliai gali pažeisti plastikines dalis. Mašinos nereikia papildomai tepti.

Jei atsiranda gedimas, pvz., nusidėvėjus daliai, kreipkitės į vietinio pardavėjo tarnybą.

APLINKOS APSAUGA

Kad mašina nebūtų pažeista transportuojant, ji pristatoma tvirtoje pakuotėje. Dauguma pakavimo medžiagų gali būti perdirbamos. Nuvežkite šias medžiagas į atitinkamas perdirbimo vietas. Nereikalingas mašinas nuneškite vietiniam pardavėjui. Čia jos bus utilizuojamos aplinkai saugiu būdu.



Išmesti elektros prietaisai yra perdirbami ir neturėtų būti išmetami į buitinių atliekų konteinerius! Prašome aktyviai padėti mums taupyti išteklius ir saugoti aplinką grąžinant šį prietaisą į surinkimo centrus (jei tokie yra).

ATITIKTIES DEKLARACIJA



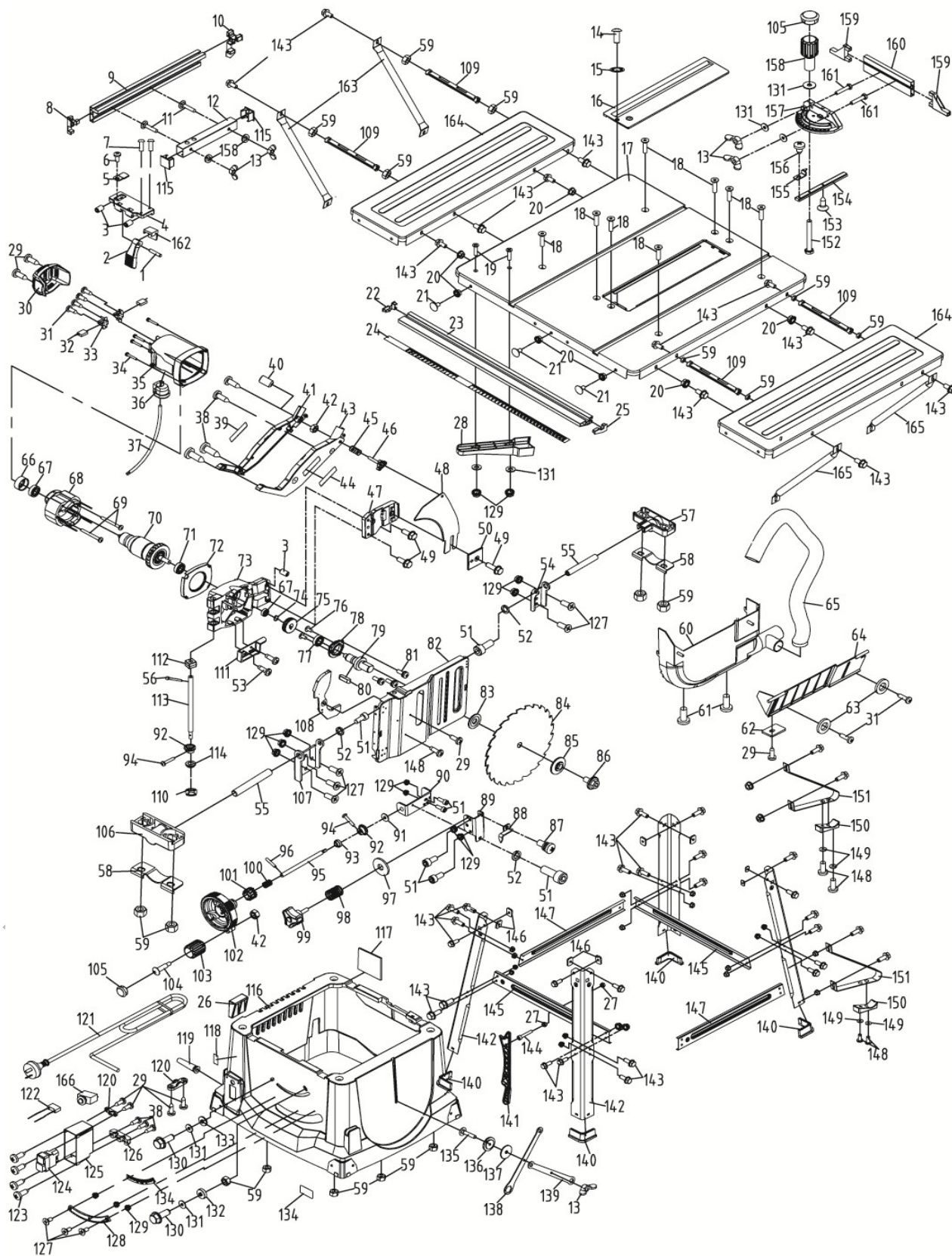
Savo atsakomybe pareiškiame, kad šis gaminys atitinka toliau nurodytus standartus arba standartizuotus dokumentus: EN62841-1:2015, EN62841-3-1:2014/A11:2017, EN55014-1:2006/A2:2011; EN55014-1:2017; EN55014-2:1997/A2:2008, EN55014-2:2015; EN61000-3-2:2014, EN61000-3-11:2000; pagal reglamentus 2006/42/ES, 2014/30/ES.

TRIUKŠMAS / VIBRACIJA Išmatuotas pagal standartą EN62841, šio įrankio garso slėgio lygis yra <94 dB(A), o garso galios lygis - <107 dB(A) (standartinis nuokrypis: 3 dB).

Nous déclarons sous notre propre responsabilité que ce produit est en conformité avec les normes ou documents normalisés suivants: EN62841-1:2015, EN62841-3-1:2014/A11:2017, EN55014-1:2006/A2:2011; EN55014-1:2017; EN55014-2:1997/A2:2008, EN55014-2:2015; EN61000-3-2:2014, EN61000-3-11:2000; pagal reglamentus 2006/42/ES, 2014/30/ES.

BRUIT/VIBRACIJA Pagal standartą EN 61029 šio prietaiso garsinio slėgio lygis yra <94 dB(A) ir garsinio stiprumo lygis <107 dB(A) (standartinė reikšmė: 3 dB).

TS-2000A išskleistas vaizdas



TS-2000A atsarginės dalys

Prekės Nr.	Aprašymas	Q'TY	Prekės Nr.	Aprašymas	Q'TY
1	Kaištis	1	84	Ašmenys	1
2	ekscentrinė svirtis	1	85	Išorinis ašmenų flanšas	1
3	Nustatomieji varžtai	3	86	Šešiakampis varžtas	1
4	paralelinė stotelė	1	87	Kryžminės galvutės surinkimas	3
5	Išplėšimo tvoros indikatorius	1	88	nuožulnūs indikatorius	1
6	Kryžminės galvutės varžtai	1	89	montavimo plokštė	1
7	Varžtai	2	90	Kronšteinas - varančioji lazda	1
8	Galinis dangtelis	1	91	Skalbimo mašina	1
9	Sustabdyti bėgį	1	92	Kūginė pavara	2
10	Galinis dangtelis	1	93	Įvorė - varančioji traukė	1
11	Vežimėlio varžtas	2	94	savisriegiai varžtai	2
12	paralelinė stotelė	1	95	pavaros svirtis	1
13	sparnuotoji veržlė	5	96	Spyruoklinis kaištis	1
14	Kryžminės galvutės varžtai	1	97	Skalbimo mašina	1
15	riešutas	1	98	Pavasaris	1
16	Lentelės įdėklas	1	99	Butelio užrakto rankenėlė	1
17	Lentelė	1	100	Pavasaris	1
18	Sraigtas	8	101	kūginis krumpliaračio ratas	1
19	Sraigtas	2	102	Kūginis alkūninis ratas	1
20	Šešiabriaunė veržlė	31	103	Rankenėlė	1
21	Vežimėlio varžtas	3	104	Varžtai	1
22	Kairės pusės galinis dangtelis	1	105	Galinis dangtelis	2
23	Kairysis kreipiamasis bėgis	1	106	Priekinio nuožulniojo veleno atrama	1
24	Kairė skalė	1	107	Priekinė montavimo plokštė	1
25	Dešinysis galinis dangtelis	1	108	Geležtės apsauga	1
26	Push lipduko laikiklis	1	109	prailginimo stalo atraminis strypas	4
27	Šešiabriaunė veržlė	2	110	Užveržiamoji veržlė	1
28	Stalo atraminis blokas	1	111	Apatinė geležtės apsauga	1
29	savisriegiai varžtai	8	112	Dviguba veržlė	1
30	variklio galinis dangtelis	1	113	Srieginis strypas	1
31	savisriegiai varžtai	6	114	Skalbimo mašina	1
32	"Carbor" šepetys	2	115	Galinis dangtelis	2
33	šepetėlio laikiklis	2	116	Pagrindinis korpusas	1
34	Kryžminės galvutės varžtai	4	117	Duomenų etiketė	1
35	Motorinis namas	1	118	Saugaus kaitinimo etiketė	1
36	Įtampos mažinimas	1	119	Laido apsauga	1
37	variklio prijungimo linija	1	120	Kabelio spaustukas	1
38	savisriegiai varžtai	7	121	Maitinimo laidas	1
39	Kairė etiketė	1	122	Kondensatorius	1
40	Nustatomieji varžtai	1	123	savisriegiai varžtai	4
41	Kairės mentės apsauga	1	124	Perjungti	1
42	Užveržiamoji veržlė	2	125	Jungiklių dėžutė	1
43	Dešinysis ašmenų apsaugas	1	126	Jungiklių dėžutės dangtelis	1
44	Teisinga etiketė	1	127	Varžtai	8
45	Pavasaris	1	128	Pavarų dėžė	1

46	Rankenėlė	1	129	Šešiabriaunė veržlė	14
47	Kniedijimo peilio laikiklis	1	130	Šešiakampiai varžtai	2
48	Kniedijimo peilis	1	131	Skalbimo mašina	9
49	Šešiakampiai varžtai	3	132	45° bušas	1
50	Kniedijimo peilio spaustukas	1	133	90° įvorė	1
51	Kištukiniai varžtai	7	134	Logotipas	1
52	Spyruoklinė poveržlė	4	135	Vežimėlio varžtas	1
53	Varžtai	2	136	Srieginė tarpinė	1
54	Galinio montavimo plokštė	1	137	Skalbimo mašina	1
55	Kaištis	2	138	Geležties veržliaraktis A	1
56	C žiedas	2	139	Geležties veržliaraktis B	1
57	Galinio nuožulniojo veleno atrama	1	140	Guminė pėda	4
58	Užrakto plokštelė	2	141	Pusch lipdukas	1
59	Šešiabriaunė veržlė	16	142	L pvz., A	4
60	Dulkių dangtelis	1	143	Šešiakampiai varžtai	44
61	Kryžminės galvutės varžtai	2	144	Kištukiniai varžtai	1
62	Plokštė	1	145	B pluoštas	2
63	Skalbimo mašina	2	146	Kvadratinė veržlė	8
64	Geležties gurad plokštelė	1	147	Spindulys C	2
65	Ištraukimo žarna	1	148	Kryžminės galvutės varžtai	5
66	guolio įvorė	1	149	Skalbimo mašina	4
67	Guolis	2	150	Stabilumo palaikymo pėda	2
68	Variklio korpuso lauko surinkimas	1	151	Stabilumo palaikymas	2
69	savisriegiai varžtai	2	152	Šešiakampis varžtas	1
70	Armatūros surinkimas	1	153	savisriegiai varžtai	1
71	Guolis	1	154	Strypas - įstrižinis matuoklis	1
72	pertvara	1	155	Frezavimo matuoklio indikatorius	1
73	Pavarų dėžės korpusas	1	156	savisriegiai varžtai	2
74	C žiedas	2	157	Frezavimo matuoklis	1
75	Pavarų dėžė	1	158	Rankenėlė	1
76	Sraigtas	2	159	Galinis dangtelis	2
77	Guolis	1	160	Frezavimo matuoklio stabdymo bėgelis	1
78	Guolio dangčio plokštė	1	161	Vežimėlio varžtas	2
79	Arbor	1	162	Užrakto plokštelė	1
80	Plokščias raktas	1	163	Kairė stalo atraminė juosta	2
81	Kryžminės galvutės surinkimas	3	164	Kairės pusės prailginamasis stalas	2
82	Variklio laikiklis	1	165	Dešinioji stalo atraminė juosta	2
83	Vidinis mentės flanšas	1	166	Perkrovos jungiklis	1