

1

MST14-210



230-240V~  
50Hz



S1:1400W  
S6: 25%1500W



5000RPM



Φ210×  
Φ30mm×  
24T



120x55 mm



120x30



83x55 mm



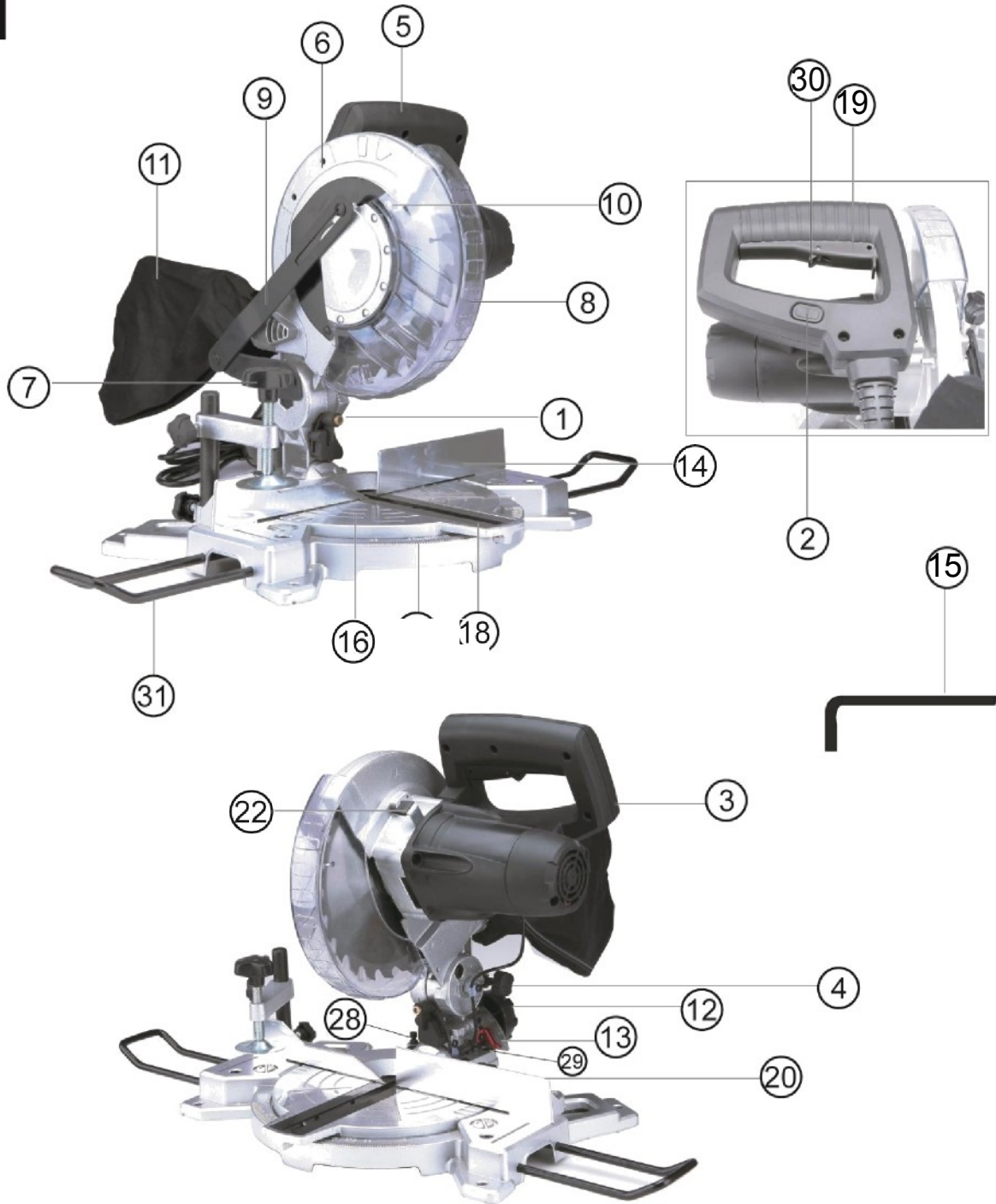
83x30

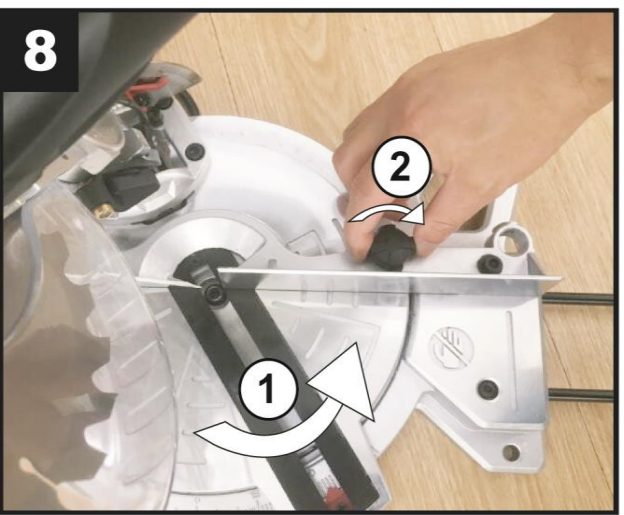
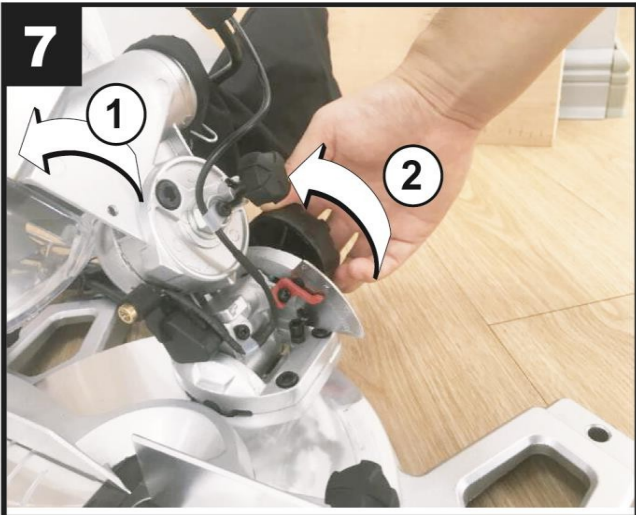
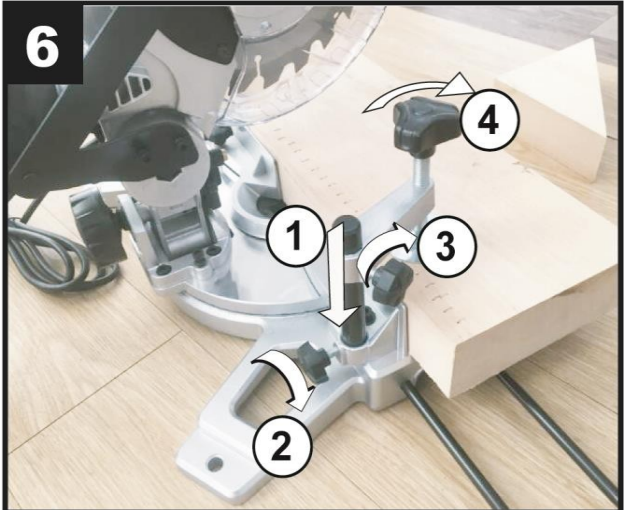
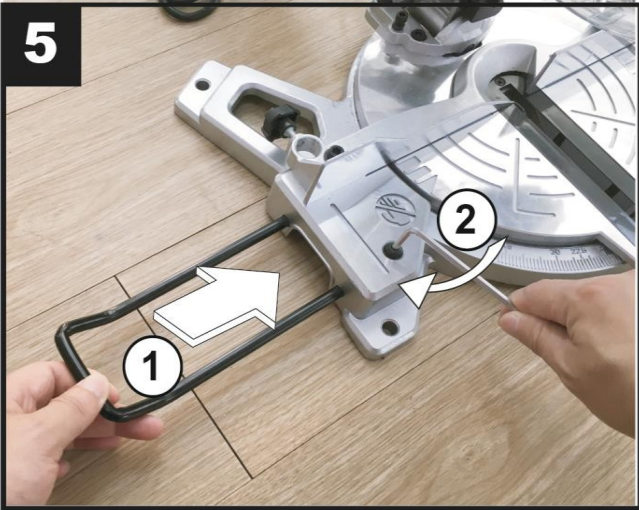
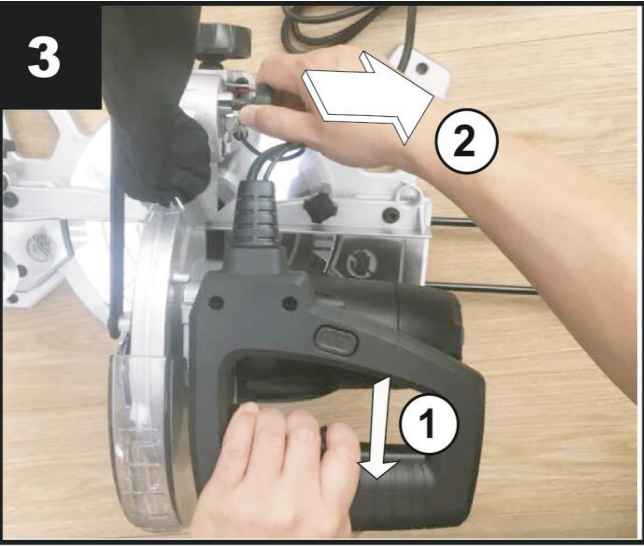


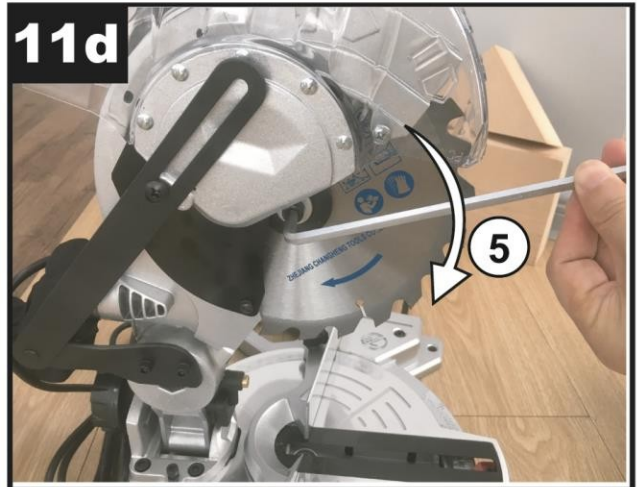
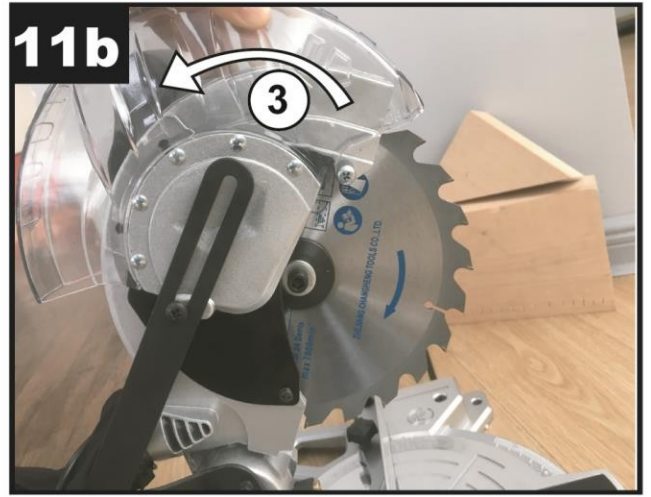
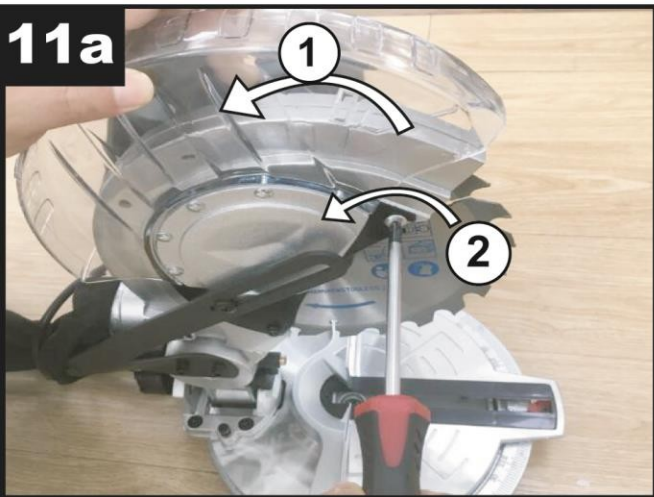
6, 8  
KG



2







## Pjūklas su įstrižais pjūklais

### TIKSLINIS NAUDOJIMAS

Šis elektrinis įrankis skirtas stacionariam įrenginiui, kuriuo medienoje atliekami tiesūs pjūviai pagal medžio tekstūrą ir prieš jos kryptį. Juo galima pjauti nuo -45° iki +45° kampus ir nuo 0° iki 45° nuožulnius kampus.

Šis elektrinis įrankis yra pakankamai našus, kad juo būtų galima pjauti lapuočių ir spygliuočių medieną. Šis elektrinis įrankis netinka aliuminiui ir kitiems spalvotiesiems metalams pjauti.

### TECHNINĖS SPECIFIKACIJOS

Modelis	MST14-210(J1G-ZP-210E-1)	Tiesus pjūvis ties $0^{\circ} \times 0^{\circ}$	120x55 mm
Nominalioji įtampa	230-240 V~ 50 Hz	$45^{\circ} \times 0^{\circ}$ kampinis pjūvis	120x30 mm
Greitis be apkrovos	5000 /min	Nuožulnūs pjūvis $0^{\circ} \times 45^{\circ}$	83 x 55 mm
Geležties dydis	Ø210mmxØ30mmx24T	Kombinuotas $45^{\circ} \times 45^{\circ}$ kampinis pjūvis	83 x 30 mm
Lazerio tipas	II klasė	Garso slėgio lygis	LpA=100 dB(A) k=3dB(A)
Mittre lentelės kampas	-450 /00 / +450	Garso galios lygis	LwA=113dB(A) K=3dB(A)
Nuožulnūs pjovimo kampai	$45^{\circ}$ į kairę	Vibracijos lygis	ah=2,382 $m/s^2$ , K=1,5 $m/s^2$

### INFORMACIJA APIE TRIUKŠMĄ / VIBRACIJĄ

Šiame informaciniame lape nurodytas vibracijos lygis buvo išmatuotas pagal standartizuotą bandymą, pateiktą standarte EN 62841, ir gali būti naudojamas lyginant vieną įrankį su kitu. Jis gali būti naudojamas preliminariam poveikio įvertinimui.

Deklaruojamas vibracijos skleidimo lygis atspindi pagrindines įrankio naudojimo sritis. Tačiau jei įrankis naudojamas skirtingoms reikmėms, su skirtingais priedais ar įterpimo įrankiais arba yra prastai prižiūrimas, vibracijos emisija gali skirtis. Dėl to gali gerokai padidėti poveikio lygis per visą darbo laikotarpį.

Apskaičiuojant vibracijos poveikio lygį taip pat reikėtų atsižvelgti į laiką, kai įrankis yra išjungtas arba kai jis veikia, bet iš tikrųjų neatlieka darbo. Tai gali gerokai sumažinti poveikio lygį per visą darbo laikotarpį. Nustatykite papildomas saugos priemones, skirtas apsaugoti operatorių nuo vibracijos poveikio, pavyzdžiui: prižiūrėti įrankį ir priedus, laikyti rankas šiltai, organizuoti darbo režimą.

### SIMBOLIŲ PAAIŠKINIMAS

	Dėmesio!		Nedelsdami ištraukite tinklo kištuką, jei tinklo kabelis pažeistas, įsipainiojęs ar nutrūkęs. Prieš pradėdami dirbti su prietaisu, visada ištraukite tinklo kištuką.
	Perskaitykite vadovą.		Dėvėkite klausos apsaugos priemones. Triukšmo poveikis gali sukelti klausos praradimą.
	Dėvėkite apsauginius akinius.		Dėvėkite dulkių kaukę.
	Kol veikia elektrinis įrankis, rankas laikykite atokiau nuo pjovimo zonos. Dėl sąlyčio su pjūklo ašmenimis galima susižeisti.		Pavojinga zona. Laikykite rankas, pirštus ir plaštakas toliau nuo šios zonos.
	Lazerio spinduliuotė Nežiūrėkite į spindulį 2 klasės lazeris		Elektros prietaisų negalima išmesti kartu su buitinėmis atliekomis.

### PRODUKTO ELEMENTAI (1 ir 2 pav.)

1	Lazerio šviesa	10	Ašmenų dangtelio varžtas	19	Jungiklio paleidiklis
2	Lazerio šviesos įjungimo / išjungimo jungiklis	11	Dulkių maišelis	20	Mitrinės spynos rankenėlė
3	Pjūklo rankena	12	Kūginis užraktas	22	Suklio užraktas
4	Atleidimo rankenėlė	13	Nuožulnioji skalė	28	45° nuolydžio reguliavimo varžtas
5	Valdymo rankena	14	Tvora	29	0° nuolydžio reguliavimo varžtas
6	Viršutinė fiksuota geležties apsauga	15	6 mm šešiakampis raktas	30	Užrakto atjungimo rankenėlė
7	"G" spaustukas	16	Mitre stalas	31	Šoninės atramos (x2)
8	Besisukanti ašmenų apsauga	17	Mitro skalė		

9	Apsaugos ištraukimo svirtis	18	Lentelės įdėklas		
---	-----------------------------	----	------------------	--	--

## **SAUGUMAS**

## **Bendrieji elektrinių įrankių saugos įspėjimai**

**⚠️ WARNING** Perskaitykite visus saugos įspėjimus ir visas instrukcijas. Nesilaikydami įspėjimų ir instrukcijų galite patirti elektros smūgį, gaisrą ir (arba) sunkiai susižeisti. **Išsaugokite visus įspėjimus ir instrukcijas, kad galėtumėte jais pasinaudoti ateityje.**

Įspėjimuose vartojama sąvoka "elektrinis įrankis" reiškia iš tinklo (laidinio) arba akumulatoriaus (akumulatorinio) maitinamą elektrinį įrankį.

### **Darbo vietos sauga**

- Palaikykite švarią ir gerai apšviestą darbo vietą. Netvarkingos ar tamsios vietos skatina nelaimingus atsitikimus.
- Nedirbkite su elektriniais įrankiais sprogoje aplinkoje, pavyzdžiui, esant degių skysčių, dujų ar dulkių. Elektriniai įrankiai sukelia kibirkštis, nuo kurių gali užsidegti dulkės arba dūmai.
- Dirbdami su elektriniu įrankiu laikykite vaikus ir pašalinius asmenis atokiau. Dėl išsiblašymo galite prarasti kontrolę.

### **Elektros sauga**

- Elektrinių įrankių kištukai turi atitikti kištukinį lizdą. Niekada jokių būdu nekeiskite kištuko. Nenaudokite jokių adapterių kištukų su įžemintais (įžemintais) elektriniais įrankiais. Nemodifikuoti kištukai ir atitinkantys lizdai sumažins elektros smūgio pavojų.
- Venkite kūno sąlyčio su įžemintais arba įžemintais paviršiais, pavyzdžiui, vamzdžiais, radiatoriais, viryklėmis ir šaldytuvais. Jei jūsų kūnas yra įžemintas arba įžemintas, padidėja elektros smūgio pavojus.
- Nelaikykite elektrinių įrankių po lietaus ar drėgnoje aplinkoje. Į elektrinį įrankį patekęs vanduo padidina elektros smūgio pavojų.
- Nepiktinaudžiaukite laidu. Niekada nenaudokite laido elektros įrankiui nešti, traukti ar atjungti. Saugokite laidą nuo karščio, alyvos, aštrių briaunų ir judančių dalių. Pažeisti ar susipynę laidai padidina elektros smūgio pavojų.
- Jei elektrinį įrankį naudojate lauke, naudokite prailgintuvą, tinkamą naudoti lauke. Naudojant lauke tinkamą naudoti laidą, sumažėja elektros smūgio pavojus.
- Jei elektrinio įrankio naudojimas drėgnoje vietoje yra neišvengiamas, naudokite maitinimo šaltinį, apsaugotą nuo liekamosios srovės įtaiso (RCD). Naudojant RCD sumažėja elektros smūgio pavojus.

### **Asmeninis saugumas**

- Būkite budrūs, stebėkite, ką darote, ir dirbdami su elektriniu įrankiu vadovaukitės sveiku protu. Nenaudokite elektrinio įrankio būdami pavargę arba apsvaigę nuo narkotikų, alkoholio ar vaistų. Akimirka neatidumo dirbant su elektriniais įrankiais gali sukelti rimtų sužalojimų.
- Naudokite asmenines apsaugos priemones. Visada dėvėkite akių apsaugos priemones. Apsauginės priemonės, pavyzdžiui, dulkių kaukė, neslystanti apsauginė avalynė, kieta kepurė arba klausos apsauga, naudojama tinkamomis sąlygomis, sumažins asmeninių sužalojimų skaičių.
- Užkirkite kelią netyčiam paleidimui. Įsitinkite, kad jungiklis yra prieš prijungdami prie maitinimo šaltinio ir (arba) akumulatoriaus, prieš imdami įrankį į rankas arba nešdami jį. Nešant elektrinius įrankius su pirštu ant jungiklio arba įjungiant elektros srovę į elektrinius įrankius, kurių jungiklis yra įjungtas, kviečiama į nelaimingus atsitikimus.
- Prieš sukdami nuimkite reguliavimo raktą arba veržliaraktį. Įjungtas elektrinis įrankis. Prie besisukančios elektrinio įrankio dalies paliktas veržliaraktis arba raktas gali sužaloti žmogų.
- Nepersistenkite. Visada tinkamai stovėkite ant kojų ir išlaikykite pusiausvyrą. Tai padės geriau valdyti elektrinį įrankį netikėtose situacijose.

- Tinkamai apsirenkite. Nedėvėkite laisvų drabužių ir nedėvėkite papuošalų. Saugokite plaukus, drabužius ir pirštines nuo judančių dalių. Laisvas

drabužiai, papuošalai ar ilgi plaukai gali įsipainioti į judančias dalis.

- Jei yra įtaisų, skirtų dulkių ištraukimo ir surinkimo įrenginiams prijungti, įsitikinkite, kad jie yra prijungti ir tinkamai naudojami. Naudojant dulkių surinkimo įrenginius galima sumažinti su dulėmis susijusius pavojus.

### **Elektrinių įrankių naudojimas ir priežiūra**

- Nespauskite elektrinio įrankio jėga. Naudokite tinkamą elektrinį įrankį. Tinkamas elektrinis įrankis atliks darbą geriau ir saugiau tokiu greičiu, kuriam jis buvo sukurtas.

- Nenaudokite elektrinio įrankio, jei jungiklis jo neįjungia ir neišjungia. Bet koks elektrinis įrankis, kurio negalima valdyti jungikliu, yra pavojingas ir turi būti remontuojamas.

- Prieš atlikdami bet kokius reguliavimus, keisdami priedus ar laikydami elektrinius įrankius, atjunkite kištuką nuo maitinimo šaltinio ir (arba) akumuliatorių nuo elektrinio įrankio. Tokios prevencinės saugos priemonės sumažina riziką netyčia įjungti elektrinį įrankį.

- Neveikiančius elektrinius įrankius laikykite vaikams nepasiekiamoje vietoje ir neleiskite jais naudotis asmenims, nesusipažinusiems su elektriniu įrankiu ar šiomis instrukcijomis. Neapmokytų naudotojų rankose elektriniai įrankiai yra pavojingi.

- Prižiūrėkite elektrinius įrankius. Patikrinkite, ar judančios dalys nėra neteisingai suderintos ar surištos, ar nesulūžusios ir ar nėra kitų sąlygų, galinčių turėti įtakos elektrinio įrankio veikimui. Jei jis sugedęs, prieš naudodami elektrinį įrankį sutaisykite. Daug nelaimingų atsitikimų įvyksta dėl netinkamai prižiūrimų elektrinių įrankių.

- Laikykite pjovimo įrankius aštrius ir švarius. Tinkamai prižiūrimi pjovimo įrankiai aštriomis pjovimo briaunomis rečiau užsilenkia ir yra lengviau valdomi.

- Elektrinį įrankį, priedus, antgalius ir kt. naudokite pagal šias instrukcijas, atsižvelgdami į darbo sąlygas ir atliekamus darbus. Naudojimas elektrinį įrankį atlikti ne pagal paskirtį, gali susidaryti pavojinga situacija.

### **Akumulatorinio elektrinio įrankio naudojimas ir tvarkymas**

a) Įkraukite įkraunamąjį akumuliatorių naudodami tik gamintojo rekomenduojamą įkroviklį. Įkrovikliai dažnai būna skirti tam tikro tipo įkraunamiems akumulatoriams. Naudojant kitų tipų įkraunamus akumuliatorių blokus kyla gaisro pavojus.

b) Su elektriniu įrankiu galima naudoti tik tiekiamus įkraunamus akumulatorius. Naudojant kitus įkraunamus akumuliatorių blokus, gali kilti pavojus susižeisti arba užsidegti.

c) Kai nenaudojate įkraunamų akumuliatorių, laikykite juos atokiau nuo segtukų, monetų, raktų, vinių, varžtų ar kitų smulkių metalinių daiktų, dėl kurių gali užsikirsti kontaktai.

Dėl trumpojo įkraunamo akumulatoriaus kontaktų sujungimo gali būti pažeisti šilumos arba kilti gaisras.

d) Iš įkraunamų akumuliatorių gali ištekėti skysčių, jei jie naudojami netinkamai. Tokiu atveju venkite sąlyčio su skysčiu. Jei kontaktas įvyko, pažeistą vietą nuplaukite vandeniu. Jei skysčio pateko į akis, kreipkitės papildomos medicininės pagalbos. Ištekėjęs akumulatoriaus skystis gali sukelti odos sudirginimą arba nudegimus.

### **Paslauga**

- Elektrinio įrankio techninę priežiūrą paveskite atlikti kvalifikuotam remontininkui, kuris naudos tik identiškas atsargines dalis. Taip bus užtikrinta elektrinio įrankio sauga.

## **Akumuliatorinio diskinio pjūklo saugos įspėjimai**

- Nuožulnieji pjūklai yra skirti medienai arba į medieną panašioms gaminiams pjauti, jų negalima naudoti su abrazyviniais pjovimo diskais juodosioms medžiagoms, pvz., strypams, strypams, smeigėms ir pan., pjauti. Abrazyvinės dulkės sukelia judančių dalių, pavyzdžiui, apatinės apsaugos, užstrigimą. Abrazyvinio pjovimo kibirkštys nudegina apatinę apsaugą, kraštinės įdėklą ir kitas plastikines dalis.
- Jei įmanoma, naudokite spaustuvus ruošiniui paremti. Jei ruošinį remiate rankomis, visada laikykite ranką bent 100 mm atstumu nuo abiejų pjūklo ašmenų pusių. Nenaudokite šio pjūklo pjaudami gabalus, kurie yra per maži, kad juos būtų galima saugiai prispausti ar laikyti rankomis. Jei ranka yra per arti pjūklo ašmenų, padidėja rizika susižeisti dėl kontakto su ašmenimis.
- Ruošinys turi būti nejudantis ir prispaustas arba prilaikomas tiek prie aptvaro, tiek prie stalo. Jokiu būdu neikiškite ruošinio į ašmenis ir nepjaukite "laisva ranka". Nepirūši arba judantys ruošiniai gali būti išmesti dideliu greičiu ir sužaloti.
- Stumkite pjūklą per ruošinį. Netraukite pjūklo per ruošinį. Norėdami atlikti pjūvį, pakelkite pjūklo galvutę ir ištraukite ją virš ruošinio nepjaudami, įjunkite variklį, paspauskite pjūklo galvutę žemyn ir stumkite pjūklą per ruošinį. Tikėtina, kad pjaunant traukimo eigoje pjūklo diskas užlips ant ruošinio viršaus ir smarkiai išmes pjūklo mazgą į operatoriaus pusę.
- Niekada nekryžiuokite rankos virš numatytos pjovimo linijos nei priešais, nei už pjūklo ašmenų. Labai pavojinga laikyti ruošinį "skersai rankos", t. y. kaire ranka laikyti ruošinį dešinėje pusėje nuo pjūklo ašmenų arba atvirksčiai.
- Nesiartinkite už tvorelės nei viena ranka arčiau kaip 100 mm nuo abiejų pjūklo ašmenų pusių, kad pašalintumėte medienos atraižas arba dėl bet kokios kitos priežasties, kol ašmenys sukasi. Besisukančio pjūklo disko artumas jūsų rankai gali būti nepastebimas, todėl galite rimtai susižeisti.
- Prieš pjaudami apžiūrėkite ruošinį. Jei ruošinys yra išlenktas arba deformuotas, užspauskite jį išorine išlenkta puse į tvorelę. Visada įsitikinkite, kad išilgai pjovimo linijos tarp ruošinio, tvorelės ir stalo nėra tarpo. Sulenkti arba deformuoti ruošiniai gali susisukti arba pasislinkti ir pjaunant gali surišti besisukančią pjūklo diską. Ruošinyje neturi būti vinių ar pašalinių daiktų.
- Nenaudokite pjūklo, kol ant stalo nėra visų įrankių, medienos atraižų ir t. t., išskyrus ruošinį. Smulkios nuolaužos ar laisvi medienos gabalai arba kiti daiktai, kurie liečiasi su besisukančiu peiliu, gali būti išmetami dideliu greičiu.
- Vienu metu pjaukite tik vieną ruošinį. Kelių į krūvą sudėtų ruošinių negalima tinkamai prispausti ar sutvirtinti, todėl pjaunant jie gali užvirsti ant ašmenų arba pasislinkti.
- Prieš naudodami įsitikinkite, kad pjūklas sumontuotas arba padėtas ant lygaus, tvirto darbo paviršiaus. Lygus ir tvirtas darbo paviršius sumažina riziką, kad siaurapjūklo pjūklas gali tapti nestabilus.
- Planuokite savo darbą. Kiekvieną kartą keisdami įstrižojo ar įstrižojo kampų nustatymo parametrus, įsitikinkite, kad reguliuojamas aptvaras yra tinkamai nustatytas, kad atlaikytų ruošinį ir netrukdytų ašmenims ar apsaugų sistemai. Neįjungdami įrankio ir ant stalo nesant ruošinio, judinkite pjūklo diską per visą imitacinį pjūvį, kad įsitikintumėte, jog nebus jokių trukdžių ar pavojaus perpjauti aptvarą.
- Jei ruošinys yra platesnis arba ilgesnis už stalo stalviršį, pasirūpinkite tinkama atrama, pvz., stalo prailgintuvais, pjūkleliais ir pan. Ilgesni arba platesni už siaurapjūklo stalą ruošiniai gali pasvirti, jei nėra patikimos atramos. Jei pjaunama detalė arba ruošinys pasvyra, jis gali pakelti apatinį apsauginį skydelį arba būti išmestas besisukančio peilio.
- Nenaudokite kito asmens kaip stalo prailgintojo pakaitalo ar papildomos atramos. Dėl nestabilios ruošinio atramos pjovimo operacijos metu gali užstrigti peilis arba pasislinkti ruošinys, traukiant jus ir pagalbinią į

besisukantys ašmenys.

- Nupjaunamos detalės negalima užspausti ar kaip nors prispausti prie besisukančio pjūklo disko. Jei jis bus apribotas, t. y. naudojant ilgio ribotuvus, pjovimo detalė gali būti prispausta prie pjūklo ir smarkiai išmesta.
- Visada naudokite spaustuvą arba tvirtinimo įtaisą, skirtą apvaliai medžiagai, pvz., strypams ar vamzdžiams, tinkamai prilaikyti. Pjaunant strypai linę riedėti, todėl ašmenys "užgriūva" ir traukia darbą su ranka į ašmenis.
- Leiskite peiliui pasiekti pilną greitį prieš liečiant ruošinį. Taip sumažinsite riziką, kad ruošinys bus išmestas.
- Jei ruošinys arba geležtė užstrigo, išjunkite įstrižinį pjūklą. Palaukite, kol visos judančios dalys sustos, ir atjunkite kištuką nuo maitinimo šaltinio ir (arba) išimkite akumuliatorių. Tada dirbkite, kad išlaisvintumėte įstrigusią medžiagą. Toliau pjaunant įstrigusį ruošinį galima prarasti kontrolę arba sugadinti siaurapjūklį.
- Baigę pjūvį, atleiskite jungiklį, laikykite pjūklo galvutę nuleistą žemyn ir palaukite, kol diskas sustos, prieš nuimdami nupjautą detalę. Ranka artintis prie besileidžiančio pjūklo yra pavojinga.
- Tvirtai laikykite rankeną, kai atliekate nebaigtą pjūvį arba atleidžiate jungiklį, kol pjūklo galvutė nėra visiškai nuleista. Stabdant pjūklą, pjūklo galvutė gali būti staigiai patraukta žemyn, todėl gali kilti pavojus susižeisti.
- Palaikykite švarą darbo vietoje. Medžiagų mišiniai yra ypač pavojingi. Lengvojo metalo dulkės gali užsidegti arba sprogti.
- Nenaudokite nuobodžių, įtrūkusių, sulenktų ar pažeistų pjūklų. Neaštrūs arba netinkamai nustatyti pjūklo diskai sukuria siaurą pjūvio kraštinę, dėl to atsiranda per didelė trintis, diskas sukimba ir atsitrenkia.
- Nenaudokite pjūklų, pagamintų iš greitapjovio plieno (HSS). Tokie pjūklai gali lengvai sulūžti.
- Visada naudokite tinkamo dydžio ir formos (rombo formos ar apvalios) pjūklus su tinkamo dydžio ir formos (rombo formos ar apvaliomis) skylėmis. Pjūklo diskai, neatitinkantys pjūklo tvirtinimo įrangos, bus nukreipti nuo centro, todėl bus prarastas valdymas.
- Nekeiskite integruoto lazerio kito tipo lazeriu. Su šiuo elektriniu įrankiu nesuderinamas lazeris gali kelti pavojų žmonėms.
- Niekada nepašalinkite iš pjovimo zonos atraižų, drožlių ir pan., kol veikia elektrinis įrankis. Visada pirmiausia nukreipkite įrankio rankeną atgal į neutralią padėtį ir tik tada išjunkite elektrinį įrankį.
- Nelieskite pjūklo po darbo, kol jis nėra atvėsęs. Dirbant pjūklo diskas labai įkaista.
- Niekada nepadarykite mašinos įspėjamųjų ženklų neatpažįstamų.



Nenukreipkite lazerio spindulio į žmones ar gyvūnus ir nežiūrėkite tiesiai į lazerio spindulį ar jo atspindį. Taip elgdamiesi galite netekti akių arba sukelti nelaimingų atsitikimų ar akių pažeidimų.

- Jei lazerio spinduliuotė patenka į akis, turite užsimerkti ir nedelsdami pasukti galvą nuo spindulio.
- Nedarykite jokių lazerinės įrangos pakeitimų.



## SURINKIMAS IR VEIKIMAS

### Atlaisvinkite pjovimo galvutę (3 pav.)

Pjūklas buvo gabenamas su žemyn užfiksuota pjūklo svirtimi. Prieš naudodami pirmiausia pakelkite pjovimo galvutę toliau nurodytais veiksmais:

1. Švelniai nuspauskite pjūklo rankeną.
2. Ištraukite atlaisvinimo rankenėlę (4) ir pasukite <sup>90°</sup>, tada ją atleiskite, kad būtų patikimai pritvirtinta prie įdubos.
3. Šiek tiek atleiskite pjovimo galvutę ir leiskite jai pakilti į viršutinę padėtį.

### TVIRTINIMAS ANT SUOLELIO (BENCH MOUNTING)

Pjūklo pagrindas turi 4 tvirtinimo skyles, kad būtų lengviau montuoti ant stendo. Pritvirtinkite pjūklą prie lygaus, horizontalaus suolo ar darbo stalo naudodami varžtus (neprieddami) per tvirtinimo skyles pjūklo pagrinde.

PASTABA. Jei norite, pjūklą galite pritvirtinti prie 8 mm ar storesnės faneros gabalo, kurį galima prispausti prie darbo atramos arba perkelti į kitas darbo vietas ir vėl pritvirtinti.

ĮSPĖJIMAS. Įsitinkinkite, kad montavimo paviršius nėra iškreiptas, nes dėl nelygaus paviršiaus gali atsirasti surišimas ir netikslus pjovimas.

### DULKIŲ MAIŠELIS (4 PAV.)

Dulkių maišelis tvirtinamas prie dulkių ištraukimo angos.

Paspauskite du metalinius skirtukus ant dulkių siurbimo maišelio galo, kad jis galėtų prisilinkti ant dulkių siurbimo angos.

Kad darbas būtų efektyvus, ištuštinkite dulkių maišelį, kai jis bus ne daugiau kaip iki pusės užpildytas.

Tai užtikrina geresnį oro srautą per krepšį. Prie dulkių ištraukimo angos taip pat galima prijungti dulkių ištraukimo sistemą, kad darbo vieta būtų švaresnė ir saugesnė.

### ŠONINĖS ATRAMINĖS JUOSTOS MONTAVIMAS (5 PAV.)

Du lizdai (po vieną iš abiejų pusių) yra įrengti mašinai tvoros gale. Šie lizdai skirti gnybtų mazgui nustatyti.

Sulygiuokite strypą su lizdais ir įstumkite, žr. 1 veiksma.

Visiškai įdėję strypą, užveržkite stalo varžtą, kad užfiksuotumėte strypo padėtį.

Padėkite pjaunamąjį ruošinį ant pjūklo stalo, prie tvorelės ir norimoje padėtyje.

Įsitinkinkite, kad spaustuvas netrukdo peiliui judėti arba bet kuriai kitai pjovimo galvutės daliai, kai ji nuleidžiama.

### G SPAUSTUKO MONTAVIMAS (6 PAV.)

Uždėkite G spaustuką ant stalo, tada užfiksuokite rankenėlę pagal 1-3 žingsnį pagal 6 pav.6.

Prieš naudodami G spaustuvą, pakelkite jį į viršutinę padėtį, tada padėkite ruošinį ant stalo, tada nuleiskite spaustuvą žemyn ir pasukite rankenėlę (7), kad pritvirtintumėte ruošinį.

### NUOŽULNUSIS PJŪVIS (7 PAV.)

Šią pjūklo galvutę galima pakreipti nuo <sup>-45°</sup> iki <sup>0°</sup>, kad būtų galima atlikti įstrižą pjūvį. Prieš pjaudami pakreipkite pjūklo galvutę į disre kampą ir užfiksuokite galvutę pasukdami nuožulniąją fiksavimo rankenėlę (12).

### ĮSTRIŽAS PJŪVIS (8 PAV.)

Šį pjūklo stalą galima perstumti nuo <sup>-45°</sup> iki <sup>+45°</sup>, kad būtų galima atlikti įstrižą pjūvį.

Prieš pjaudami perkeltite pjūklo stalą į disre kampą ir užfiksuokite kampinio pjovimo fiksavimo rankenėlę (2), kad ji būtų priveržta.

### ĮJUNGIMAS / IŠJUNGIMAS (9 PAV.)

Šiame pjūkle įrengtas apsauginis dvigubo veikimo jungiklis, kad būtų išvengta netyčinio paleidimo.

Norėdami paleisti pjūklą, pastumkite fiksavimo rankenėlę (30) į kairę ir paspauskite jungiklio gaiduką (19). Pjūklas įsijungs. Jei norite, kad pjūklas dirbtų nepertraukiamai, reikia nuolat spausti gaiduką.

Norėdami sustabdyti pjūklą, tiesiog atleiskite jungiklio gaiduką.

### LAZERIO ĮJUNGIMAS / IŠJUNGIMAS (10 PAV.)

Šiame pjūkle įrengtas lazeris, kad pjovimas būtų tikslus. Paspauskite rankenėlę (2), kad įjungtumėte lazerį, ir vėl paspauskite, kad išjungtumėte lazerį.

**Atsargiai: Įspėjimas: nežiūrėkite į lazerio spindulį, nes kitaip jis pateks į jūsų akis.**

### OPERACIJA

Ant medinės lentos rašikliu nubrėžkite pjovimo liniją, tada įjunkite lazerio jungiklį ir padarykite taip, kad lazerio linija sutaptų su pjovimo linija ant lentos. Norėdami įjungti pjūklą, paspauskite jungiklio užraktą į kairę.

Tvirtai laikykite valdymo rankeną ir nuspauskite jungiklio gaiduką. Kai peilis pasieks didžiausią greitį (maždaug 2 sekundes), nuleiskite peilį per ruošinį. Baigę pjūvį, atleiskite jungiklio gaiduką ir leiskite pjūklo ašmenims nustoti suktis, prieš pakeldami ašmenis iš ruošinio. Prieš nuimdami ruošinį palaukite, kol peilis sustos.

### PJOVIMO PJŪVIS

Kryžminis pjovimas atliekamas pjaunant skersai ruošinio grūdėtumo. Kryžminis pjūvis <sup>90°</sup> atliekamas, kai įstrižojo pjovimo stalas nustatytas ties <sup>0°</sup>. Kryžminiai pjūviai atliekami stalą nustačius kitu kampu nei nulis.

Patraukite atlaisvinimo rankenėlę ir pakelkite pjūklo rankeną į visą aukštį.

Atlaisvinkite įstrižą užraktą. Pasukite įstrižųjų kampų stalą, kol rodyklė sutaps su norimu kampu. Vėl priveržkite įstrižainės fiksatorių.

**ĮSPĖJIMAS. Prieš atlikdami pjūvį būtinai priveržkite įstrižą užraktą. To nepadarius, pjovimo metu stalas gali pajudėti ir sunkiai sužaloti žmogų.**

Padėkite ruošinį plokščiai ant stalo, vienu kraštu tvirtai prispausdami prie tvorelės. Jei lenta išlenkta, išgaubtąją pusę padėkite prie tvorelės. Jei įgaubtąją pusę padėsite prie tvorelės, lenta gali sulūžti ir užkliudyti ašmenis.

Pjaudami ilgus medienos ruošinius, pakibusius medienos galus paremkite šoniniais strypais, ritininiu stovu arba darbo paviršiumi, kuris būtų lygus pjūklo stalui.

Jei įmanoma, detalę pritvirtinkite naudodami spaustuvą. Galima nuimti spaustuvo mazgą atlaisvinant spaustuvo mazgo fiksatorių ir perkėlęs. Jei įgaubtąją pusę padėsite naudodami spaustuvą įsitinkinkite, kad spaustuvo mazgo užraktas yra tvirtai užfiksuotas. Prieš įjungdami pjūklą, atlikite sausą pjovimo operaciją, kad patikrintumėte, ar nėra problemų.

Paspauskite jungiklio užraktą į kairę. Tvirtai laikykite valdymo rankeną ir paspauskite jungiklio gaiduką. Leiskite peiliui pasiekti didžiausią greitį.

Lėtai nuleiskite peilį į ruošinį ir per jį. Atleiskite jungiklio gaiduką ir leiskite pjūklo ašmenims nustoti suktis, prieš pakeldami ašmenis iš ruošinio.

Prieš nuimdami ruošinį palaukite, kol ašmenys sustos.

### BEVEL CUT

Nuožulnūs pjūvis atliekamas pjaunant skersai ruošinio pluošto, ašmenimis palenktais į aptvarą ir įstrižą stalą.

Nuožulnūs stalas nustatomas nulinio laipsnio padėtyje, o ašmenys nustatomi kampu nuo <sup>0°</sup> iki <sup>45°</sup> į kairę.

Pakartokite kryžminio pjaustymo veiksmus.

Atlaisvinkite įstrižojo pjūklo fiksatorių ir pastumkite pjūklo rankeną į kairę, kad

norimą nuožulnumo kampą (nuo 0° iki 45°).

Užveržkite nuožulniąją spyną.

ĮSPĖJIMAS: prieš pjaudami visada įsitikinkite, kad įstrižinis užraktas yra visiškai priveržtas.

### SUDĖTINIS ĮSTRIŽAS PJŪVIS

Sudėtiniam įstrižajam pjūviui vienu metu naudojamas įstrižasis kampas ir nuožulnūs kampas.

Jis naudojamas paveikslų rėmams gaminti, lipdiniams pjaustyti, dėžėms su nuožulniais šonais gaminti ir stogams karkasuoti.

Prieš pjaudami į gerą medžiagą, visada atlikite bandomąjį pjūvį ant medienos atraižos.

Pjaudami plačius ruošinius naudokite slydimo funkciją.

### MAINTENANCE & CARE

#### CHANGING A BLADE (Fig 11a~11d)

PAVOJUS: ašmenys yra labai aštrūs, todėl dirbant su jais reikia elgtis atsargiai. Niekada nebandykite naudoti didesnio nei nurodyta pjūklo talpa ašmenų. Jis gali prisiliesti prie geležtės apsaugų. Niekada nenaudokite per storo peilio, kad išorinė peilio poveržlė galėtų įsiremti į verpstės plokštes.

Tai neleis ašmenų varžtui tinkamai pritvirtinti ašmenų prie veleno. Nenaudokite pjūklo metalui ar mūriui pjauti.

Įsitikinkite, kad visi tarpikliai ir verpstės žiedai, kurių gali prireikti, tinka verpstei ir sumontuotam peiliui.

Įsitikinkite, kad maitinimo šaltinio kištukas ištrauktas iš lizdo.

Norėdami pakeisti ašmenis, atlikite toliau nurodytus veiksmus:

1. Pakelkite pjūklo ranką į aukščiausią padėtį.
2. Pasukite apatinį peilių apsauginį skydelį (8) į viršų.
3. Rankiniu atsuktuvu atsukite ašmenų dangtelio varžtą (10). Visiškai nenuimkite, tik atlaisvinkite (11a pav.).
4. Perkelkite ašmenų dangtelį į viršutinę padėtį ir leiskite pasirodyti ašmenų varžtui (11b pav.).
5. Nuspauskite suklio fiksatorių (22) (11c pav.).
6. Šešiakampi raktu atlaisvinkite ašmenų varžtą sukdami prieš laikrodžio rodyklę. Atkreipkite dėmesį, kad varžto sriegis yra kairysis (11d pav.).
7. Pakeiskite naują ašmenis ir surinkite juos pagal pirmiau nurodytus veiksmus.

ĮSPĖJIMAS. Kad užtikrintumėte teisingą ašmenų sukimąsi, visada montuokite ašmenis taip, kad jų dantys ir ant ašmenų šono e s a n t i rodyklė būtų nukreipti žemyn. Peilių sukimosi kryptis taip pat įspausta rodykle ant viršutinės peilių apsaugos.

## PRIEŽIURA



Atlikdami variklio techninės priežiūros darbus įsitikinkite, kad mašina nėra po įtampa. Reguliariai valykite mašinos korpusą minkšta šluoste, geriausia po kiekvieno naudojimo. Saugokite ventiliacijos angas nuo dulkių ir nešvarumų. Jei nešvarumai nenusivalo, naudokite minkštą šluostę, sudrėkintą muiluotu vandeniu. Niekada nenaudokite tirpiklių, tokių kaip benzinas, alkoholis, amoniakinis vanduo ir pan. Šie tirpikliai gali pažeisti plastikines dalis.

Mašinos nereikia papildomai tepti. Jei atsirastų gedimas, pvz., susidėvėjus daliai, kreipkitės į vietinio pardavėjo servisą.

## APLINKOS APSAUGA

Kad mašina nebūtų pažeista transportuojant, ji pristatoma tvirtoje pakuotėje. Dauguma pakavimo medžiagų gali būti perdirbamos. Nuvežkite šias medžiagas į atitinkamas perdirbimo vietas. Nereikalingas mašinas nuneškite vietiniam pardavėjui. Čia jos bus utilizuojamos aplinkai saugiu būdu.



Li-ion baterijas galima perdirbti. Pristatykite juos į cheminių atliekų šalinimo vietą, kad juos būtų galima perdirbti arba pašalinti aplinkai nekenksmingu būdu.

Išmesti elektros prietaisai yra perdirbami ir neturėtų būti išmetami į buitinių atliekų konteinerius! Prašome aktyviai padėti mums taupyti išteklius ir saugoti aplinką grąžinant šį prietaisą į surinkimo centrus (jei tokie yra).

## ATITIKTIES DEKLARACIJA



Savo atsakomybe pareiškiame, kad šis gaminytis atitinka toliau nurodytus standartus arba standartizuotus dokumentus: EN62841-1:2015; EN62841-3-9:2015+A11; EN55014-1:2006+A1+A2; EN55014-1:2017; EN55014-2:2015, EN61000-3-2:2014, EN61000-3-11:2000; pagal reglamentus 2006/42/ES, 2014/30/ES.

Triukšmas / VIBRACIJA Išmatuotas pagal standartą EN62841, šio įrankio garso slėgio lygis yra <100 dB(A), o garso galios lygis - <113 dB(A) (standartinis nuokrypis: 3 dB). Vibracija <2,382 m/s<sup>2</sup>.

## DE Deutsch

### Gehrungssäge

## BESTIMMUNGSGEMÄßER GEBRAUCH

Das Elektrowerkzeug ist als stationäre Maschine für gerade Schnitte in Holz mit und gegen die Maserung vorgesehen. Es können Gehrungswinkel von -45° bis +45° und Gehrungswinkel von 0° bis 45° geschnitten werden.

Das Elektrowerkzeug ist für das Sägen von Hart- und Weichholz ausgelegt.

Dieses Elektrowerkzeug ist nicht zum Sägen von Aluminium oder anderen Nichteisenmetallen geeignet.

## TECHNINIAI DUOMENYS

Modelis	MST14-210(J1G-ZP-210E-1)	Geresnis šriftas prie 0° x 0°	120x55 mm
Nennspannung	230-240 V~ 50 Hz	Gehrungsschnitt bei 45° x 0°	120x30 mm
Leerlaufdrehzahl	5000 /min	Schrägschnitt bei 0° x 45°	83 x 55 mm
Klingengröße	Ø210mmxØ30mmx24T	Kombinuotesnis geografinis vaizdas bei 45° x 45°	83 x 30 mm



## MST14-210 atsarginės dalys

Ne	Dalies pavadinimas LT	Kiekis	Ne	Dalies pavadinimas LT	Ne
1	Guminis batas	1	76	Judanti apsauginė plokštelė	1
2	Guolis	1	77	Pečių varžtas	1
3	Armatūra	1	78	Susiejimas	1
4	Statorius	1	79	Kniedė	1
5	Ventiliatoriaus pertvara	1	80	Varžtas su galvute	2
6	Skalbimo mašina	3	81	Susiejimo parama	1
7	Spyruoklinė poveržlė	3	82	Švytuoklinis velenas	1
8	Sraigtas	2	83	Švytuoklinis blokas	1
9	Triggeris	1	84	Didelė sukimo spyruoklė	1
10	Sraigtas	1	85	Sraigtas	2
11	Kondensatorius	1	86	Nuožulnioji rodyklė	1
12	Terminalas	1	87	Parama lazeriu	1
13	Laido kištukas	1	88	Spyruoklinė poveržlė	2
14	Viršutinė rankena	1	89	Sraigtas	2
15	Sraigtas	6	90	Lazeris	1
16			91	Lazerinis dangtelis	1
17	Laido apsauga	1	92	Nuožulni rankenėlė	1
18	Sraigtas	3	93	Skalbimo mašina	1
19	Laido spaustukas	1	94	Kūginis šarnyras	1
20	Perjungti	1	95	Varžtas su galvute	2
21	Sraigtas	3	96	Riešutai	2
22	Spyruoklinė poveržlė	10	97	Varžtas su galvute	4
23	Skalbimo mašina	2	98	Kūgio formos blokas	1
24	Apatinė rankena	1	99	Nuožulnioji skalės plokštelė	1
32	Sraigtas	2	100	Nuskendęs varžtas	2
33	Variklio dangtis	1	101	Nuskendęs varžtas	1
34	Sraigtas	4	102	Pjovimo įdėklas	1
35	Šepečio spyruoklė	2	103	Užveržiamoji veržlė	1
36	Šepečio laikymas	2	104	Skalbimo mašina	1
37	Šepečiai	2	105	Gramofonas	1
38	Sraigtas	4	106	Nuskendęs varžtas	1
39	Skalbimo mašina	4	107	Rodyklė	1
40	"Moto" korpusas	1	108	Pratęsti stulpą	2
41	fiksavimo kaiščio dangtelis	1	109	Varžtas su galvute	2
42	Varžtas su galvute	1	110	Bazė	1
43	Užveržiamoji veržlė	1	111	Varžtas su rakteliais	1
44	Skalbimo mašina	1	112	Detentinis ritinėlis	1
45	Guolis	1	113	Atraminė spyruoklė	1
46	Suklio užraktas	1	114	Šešiakampis varžtas	1
47	Suklio fiksavimo dangtelis	1	115	Tvora	1
48	Fiksuota apsauga	1	116	Varžtas su galvute	2
49	Užrakto kaiščio spyruoklė	1	117	Nailono stabdžiai	1
50	Užrakinimo kaištis	1	118	Rankenėlė	1
51	Ritininis kaištis	1	119	Sraigtas	1
52	PM rankovė	1	120	Spaustukas	1
53	C klipas	1	121	Atraminė rankena	1
54	Pavarų dėžė	1	122	Ruošinio rankenėlė	1
55	Krumpliaratinė poveržlė	1	123	Rankenėlė	2

56	Pagrindinis	1
57	Suklys	1
58	Sraigtas	3
59	Guolis	1
60	Pavarų dėžės dangtelis	1
61	Vidinis ašmenų flanšas	1
62	<b>Ašmenys</b>	1
63	Geležties išorinis flanšas	1
64	Skalbimo mašina	2
65	Varžtas su galvute	1
66	Kniedė	5
67	Liejimo centras	1
68	Judanti apsauga	1
69	Torsioninė spyruoklė	1
70	Sraigtas	1
71	Sraigtas	1
72	Didelė skalbyklė	1
73	Plokščių apsauga (maža)	1
74	Plokščių apsauga (didelė)	1
75	Sraigtas	2

124	Atraminis stulpas	1
125	Dulkių maišelis	1
126	Šešiakampis žiedinis veržliaraktis	1
127	Judantis apsauginis dangtelis	1
128	Kolonos induktyvumas	2
129	Transformatorius	1
130	Lazerinis jungiklis	1
131	Lazerinio jungiklio dangtelis	1
132	Spyruoklinė poveržlė	2
133	Skalbimo mašina	2