



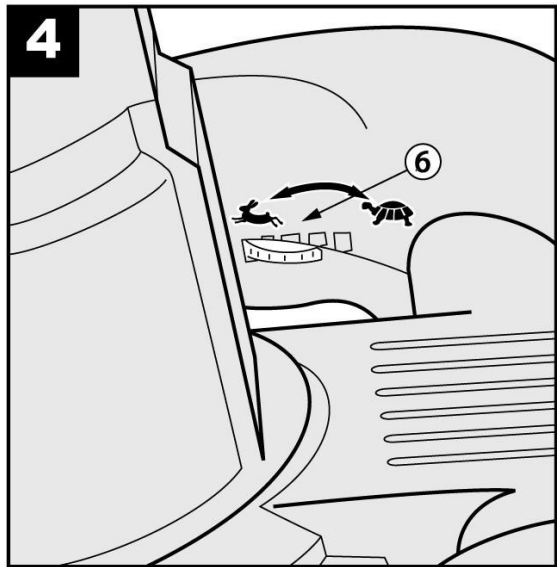
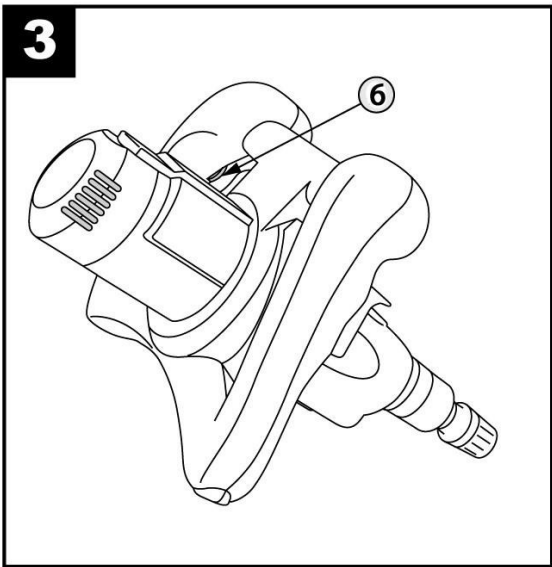
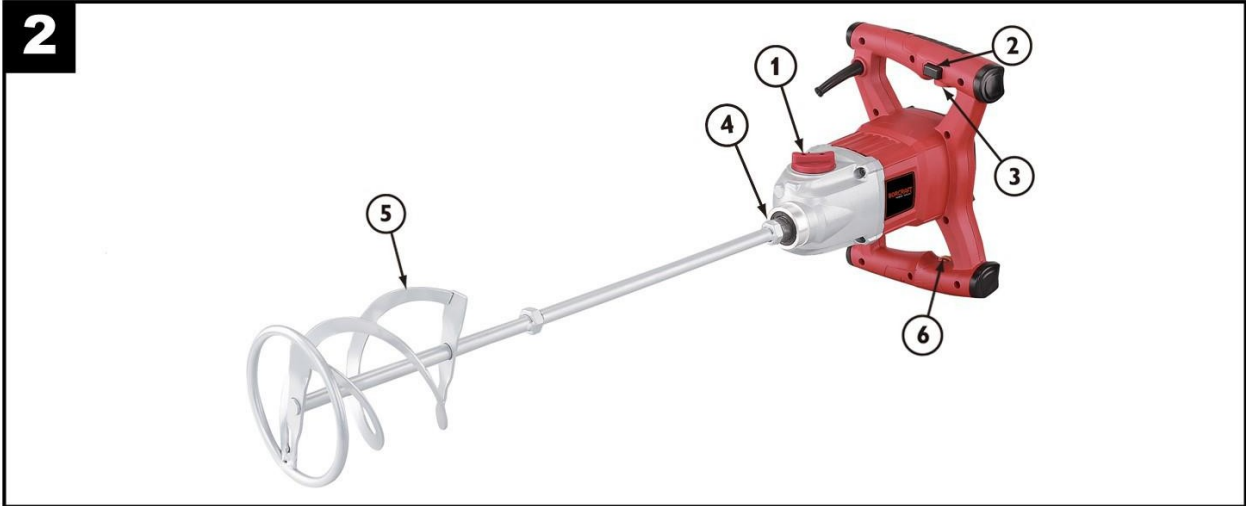


1

				
EM14-140	230V~ 50Hz	1400W	240-500 380-850 min ⁻¹	5kg



Maišytuvas**TIKSLINIS NAUDOJIMAS**

Įrenginys skirtas maišyti miltelių pavidalo statybines medžiagas, pavyzdžiui, skiedinį, gipsą, klijus, taip pat dažus, laką ir panašias medžiagas be tirpiklių.

TECHNINĖS SPECIFIKACIJOS**1****PRODUKTO ELEMENTAI****2**

- | | |
|--|-------------------------------------|
| 1. Pavarų perjungiklis | 4. Pavaros velenas |
| 2. Įjungimo / išjungimo jungiklis | 5. Maišytuvo mentelė |
| 3. Įjungimo / išjungimo jungiklio fiksavimo mygtukas | 6. Orbitos dažnio parinkimo ratukas |

SAUGUMAS

ĮSPĖJIMAS! Perskaitykite visus saugos įspėjimus ir visas instrukcijas. Nesilaikydami įspėjimų ir instrukcijų galite patirti elektros smūgį, užsidegti ir (arba) sunkiai susižaloti.

- Nenaudokite elektrinio įrankio sprogioms medžiagoms (pvz., lengvai užsiliepsnojančioms tirpikliams). Elektriniai įrankiai skleidžia kibirkštis, kurios gali uždegti besiformuojančius garus.
- Jei elektrinis įrankis patektų į maišomą medžiagą, nedelsdami ištraukite kištuką ir paveskite elektrinį įrankį patikrinti garantinio aptarnavimo atstovui. Į elektrinį įrankį patekusi medžiaga gali būti sugadinta ir sukelti elektros smūgį.
- Dirbdami tvirtai laikykite mašiną abiem rankomis už izoliuotų suėmimo paviršių ir visą laiką laikykitės tinkamos padėties ir pusiausvyros. Mašiną saugiau valdyti abiem rankomis. Praradus kontrolę, galima susižaloti.
- Atlikdami operaciją, kai pjovimo priedas gali liestis su paslėptais laidais arba savo laidu, laikykite elektrinį įrankį už izoliuotų suėmimo paviršių. Pjovimo įrankiui prisilietus prie laidų, esančių po elektros srove, atviros metalinės elektrinio įrankio dalys gali būti įjungtos ir operatorių gali ištikti elektros smūgis.
- Užstrigus įrankio įdėklui, nedelsdami išjunkite elektrinį įrankį. Būkite pasirengę dideliam reakcijos momentui, kuris gali sukelti grįžtamąjį smūgį. Įrankio įdėklas užstringa, kai:
 - elektrinis įrankis yra perkrautas arba
 - jis įsirėžia į ruošinį.
- Nemaišykite maisto produktų. Elektriniai įrankiai ir jų priedai nėra skirti maisto produktams apdoroti.
- Laikykite laidą atokiau nuo darbo zonos. Laidas gali susipainioti su maišytuvo mentėmis.
- Maišymo indas turi būti tinkamas maišymui ir tvirtai stovėti. Netinkamai pritvirtinta talpykla gali nekontroliuojamai judėti.
- Užtikrinkite, kad ant elektrinio įrankio korpuso nepatektų skysčio pusrų. Į elektrinį įrankį patekęs skystis gali jį sugadinti ir sukelti elektros smūgį.
- Laikykitės nurodymų ir įspėjimų, pateiktų maišomos medžiagos saugos duomenų lapuose (MSDS). Maišoma medžiaga gali būti kenksminga.
- Nutrūkus elektros energijos tiekimui, įjungimo/išjungimo jungiklį atleiskite paspausdami užraktą. Taip išvengsite netyčinio elektrinio įrankio pakartotinio paleidimo (pavojus susižeisti).
- Nenaudokite elektrinio įrankio stovė.



Jūsų mašina yra dvigubai izoliuota pagal standartą EN 60745, todėl įžeminimo laidų nereikia.

PRIEŽIŪRA

Atlikdami variklio techninės priežiūros darbus įsitinkite, kad mašina nėra po įtampa. Reguliariai valykite mašinos korpusą minkšta šluoste, geriausia po kiekvieno naudojimo. Saugokite ventiliacijos angas nuo dulkių ir nešvarumų. Jei nešvarumai nenusivalo, naudokite minkštą šluostę, sudrėkintą muiluotu vandeniu. Niekada nenaudokite tirpiklių, tokių kaip benzinas, alkoholis, amoniakinis vanduo ir pan. Šie tirpikliai gali pažeisti plastikines dalis.

Mašinos nereikia papildomai tepti.

Jei atsiranda gedimas, pvz., nusidėvėjus daliai, kreipkitės į vietinio pardavėjo tarnybą.

APLINKOS APSAUGA

Kad mašina nebūtų pažeista transportuojant, ji pristatoma tvirtoje pakuotėje. Dauguma pakavimo medžiagų gali būti perdirbamos. Nuvežkite šias medžiagas į atitinkamas perdirbimo vietas. Nereikalingas mašinas nuneškite vietiniam pardavėjui. Čia jos bus utilizuojamos aplinkai saugiu būdu.



Išmesti elektros prietaisai yra perdirbami ir neturėtų būti išmetami į buitinių atliekų konteinerius! Prašome aktyviai padėti mums taupyti išteklius ir saugoti aplinką grąžinant šį prietaisą į surinkimo centrus (jei tokie yra).

ATITIKTIES DEKLARACIJA



Savo atsakomybe pareiškiame, kad šis gaminys atitinka šiuos standartus arba standartizuotus dokumentus: EN60745-1/A11:2010, ENISO12100:2010, EN55014-1/A2:2011, EN55014-2/A2:2008, EN61000-3-2/A2:2009, EN61000-3-3:2013; pagal reglamentus 2006/42/ES, 2014/30/ES. TRIUKŠMAS / VIBRACIJA Išmatuotas pagal standartą EN60745 šio įrankio garso slėgio lygis yra <85,4 dB(A) ir garso galios lygis yra <96,4 dB(A) (standartinis nuokrypis: 3 dB), o vibracija yra <2,272 ^{m/s²} (pagrandinė rankena).

DE Deutsch

Rührwerk

EINLEITUNG

Das Elektrowerkzeug ist bestimmt zum Anrühren von pulverförmigen Baustoffen wie Mörtel, Putze, Kleber, sowie nicht lösungsmittelhaltigen Farben, Lacken und ähnlichen Substanzen.

TECHNINIAI DUOMENYS

1

WERKZEUG-ELEMENTE

2

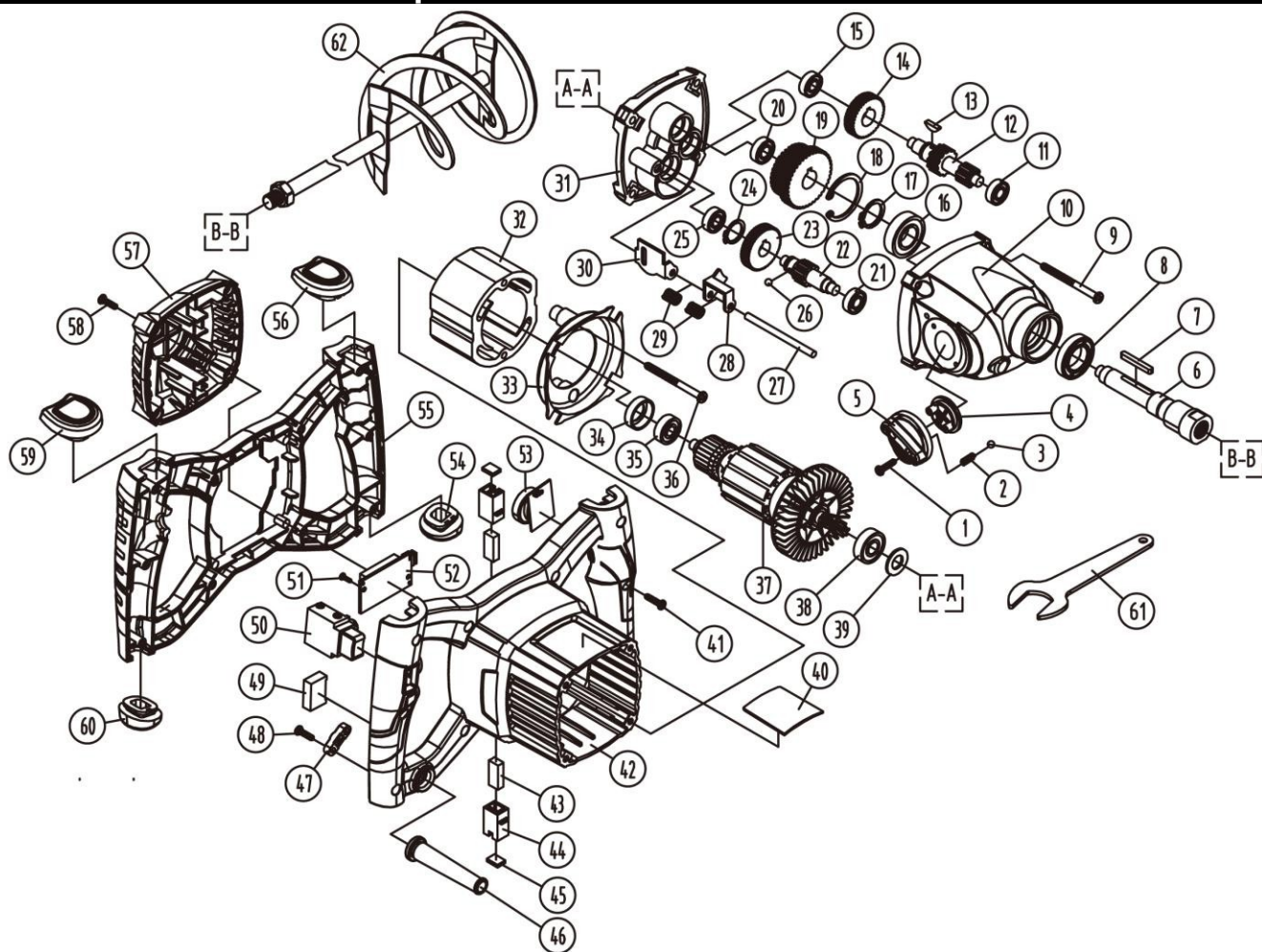
- | | |
|--|--------------------------------|
| 1. Gangwahlschalter | 4. Antriebsspindel |
| 2. Ein-/Ausschalter | 5. Rührkorb |
| 3. Feststelltaste für Ein-/Ausschalter | 6. Stellrad Schwingzahlvorwahl |

SICHERHEIT

ACHTUNG! Lesen Sie alle Sicherheitshinweise und Anweisungen. Versäumnisse bei der Einhaltung der Sicherheitshinweise und Anweisungen können elektrischen Schlag, Brand und/oder schwere Verletzungen verursachen.

- Bearbeiten Sie keine explosionsgefährlichen Stoffe (z. B. leicht entzündliche Lösemittel). Elektrowerkzeuge erzeugen Funken, die entstehende Dämpfe entzünden können.
- Ziehen Sie sofort den Netzstecker und lassen Sie das Elektrowerkzeug vom Kundendienst überprüfen, falls es in das Rührgut fällt. In das Elektrowerkzeug eindringendes Rührgut kann Schäden verursachen und zu einem elektrischen Schlag führen.
- Halten Sie das Elektrowerkzeug beim Arbeiten fest mit beiden Händen an den isolierten Griffflächen und sorgen Sie für einen sicheren Stand. Das Elektrowerkzeug wird mit zwei Händen sicherer geführt. Der Verlust der Kontrolle kann zu Verletzungen führen.
- Halten Sie das Gerät an den isolierten Griffflächen, wenn Sie Arbeiten ausführen, bei denen das Einsatzwerkzeug verborgene Stromleitungen oder das eigene Netzkabel treffen kann. Der Kontakt mit einer spannungsführenden Leitung kann auch metallene Geräteteile unter Spannung setzen und zu einem elektrischen Schlag führen.
- Schalten Sie das Elektrowerkzeug sofort aus, wenn das Einsatzwerkzeug blockiert. Seien Sie auf hohe Reaktionsmomente gefasst, die einen Rückschlag verursachen. Das Einsatzwerkzeug blockiert, wenn:
 - das Elektrowerkzeug überlastet wird oder
 - es im zu bearbeitenden Werkstück verkantet.
- Verwenden Sie das Gerät nicht zum Rühren von Nahrungsmitteln. Unsere Elektrowerkzeuge samt

Išplėstas vaizdas EM14-140



Atsarginių dalių sąrašas

Ne	Pavadinimas	Ne	Pavadinimas	Ne	Pavadinimas
1	Sraigtas	22	dviejų pakopų krumpliaratinis velenas	43	anglies šepetėlis
2	Pavasaris	23	nuožulnisus ratas	44	šepetėlio laikiklis
3	plieninis rutuliukas	24	veleno apsauginis žiedinis žiedas	45	šepetėlio dangtis
4	Sėdynės svirtis	25	rutulinis guolis	46	kabelio dangtis
5	Svertas	26	plieninis rutuliukas	47	kabelio plokštė
6	išėjimo velenas	27	kreipiančioji juosta	48	varžtas
7	Lygiagretusis raktas	28	išmušimo plokštė	49	talpa
8	alyvos sandarinimo žiedas	29	eilutė	50	jungiklis
9	Sraigtas	30	išmušimo plokštė	51	varžtas
10	pavarų dėžė	31	vidurinis dangtelis	52	švelnus paleidimas
11	rutulinis guolis	32	Statorius	53	greičio reguliatorius
12	poros ašis	33	ventiliatoriaus gaubtas	54	avarinė aikštelė 1
13	Woodruff raktas	34	guolio dangtis	55	rankena
14	dviejų pakopų pavara	35	rutulinis guolis	56	crash pad 2
15	rutulinis guolis	36	varžtas	57	galinis dangtis
16	rutulinis guolis	37	rotorius	58	Sraigtas
17	veleno apsauginis žiedinis žiedas	38	rutulinis guolis	59	crash pad 3
18	žiedinis žiedas skylėi	39	vilnos padas	60	avarinė aikštelė 4
19	gimnastikos įrankiai	40	etiketė	61	veržliaraktis
20	rutulinis guolis	41	varžtas	62	maišytuvo mentelė
21	rutulinis guolis	42	variklio korpusas		

