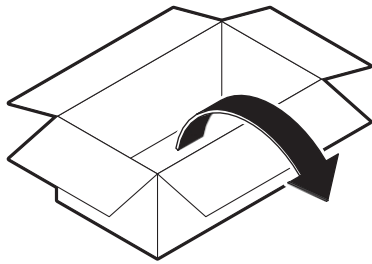
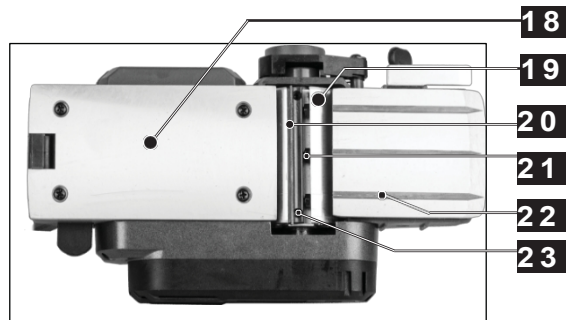
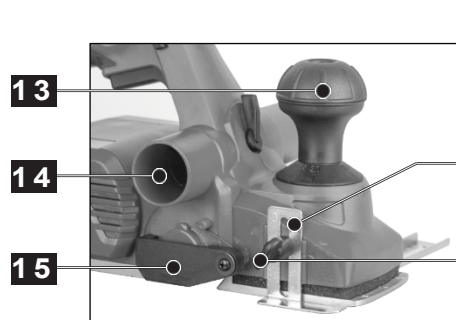
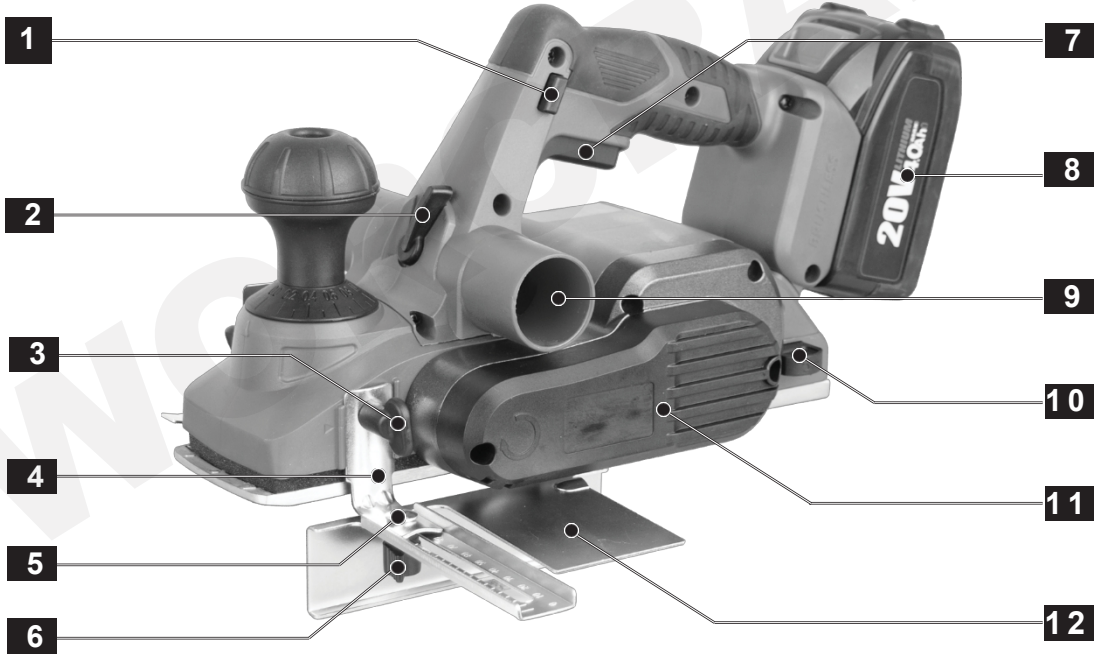


1



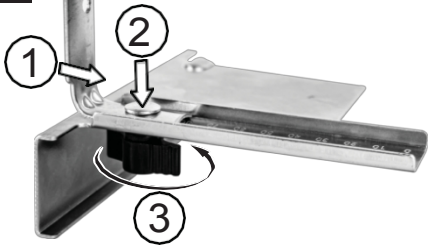
2



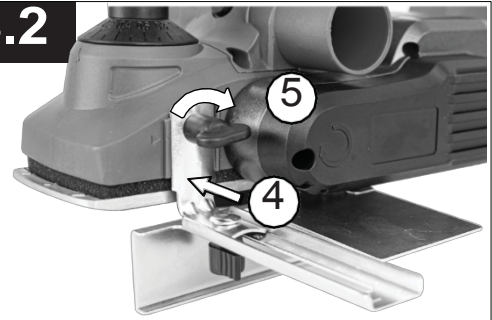
3



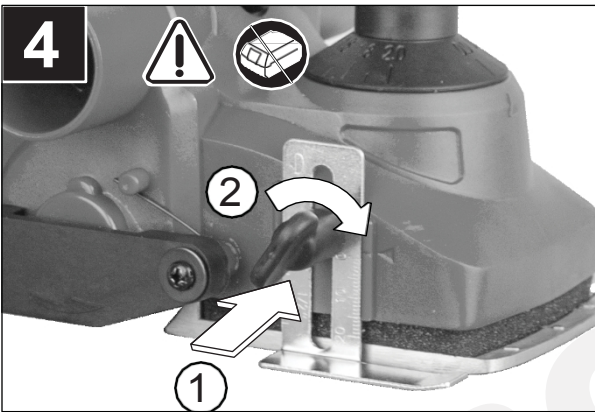
3.1



3.2



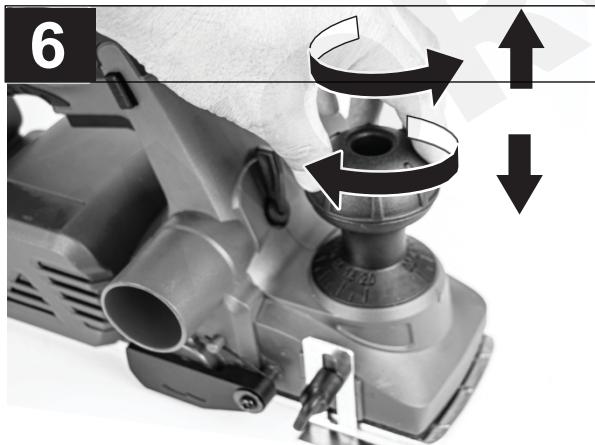
4



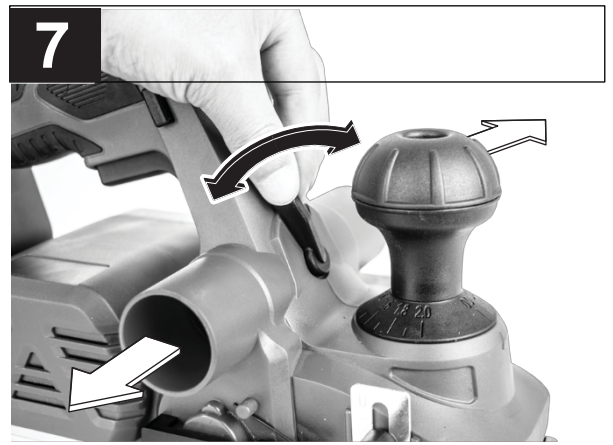
5



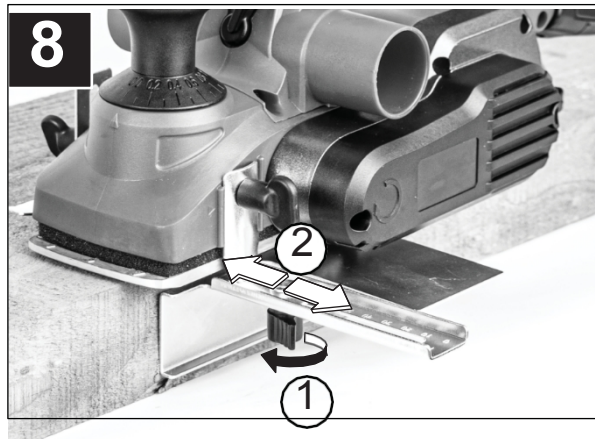
6



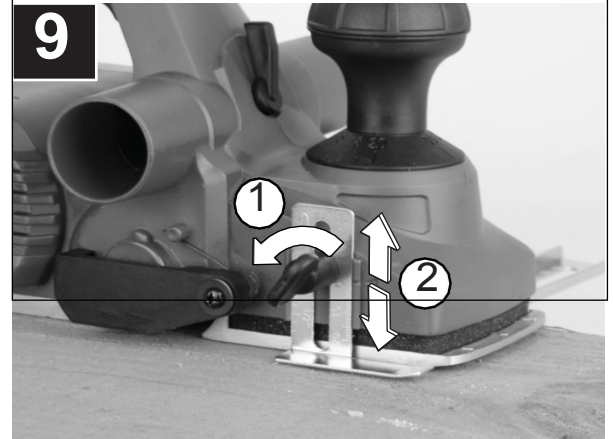
7

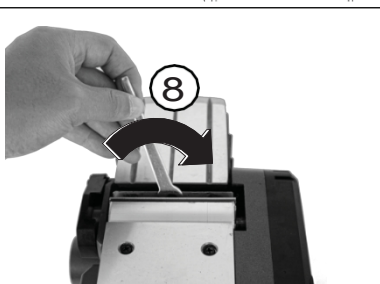
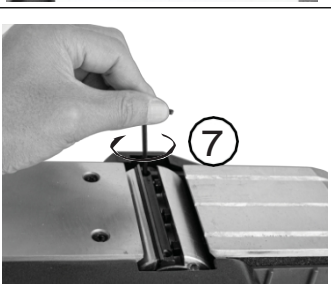
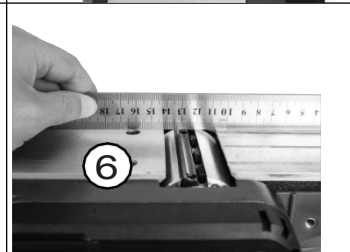
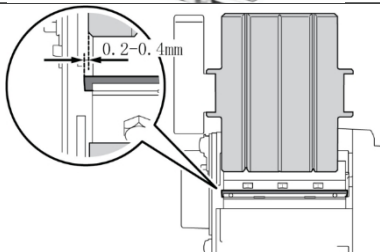
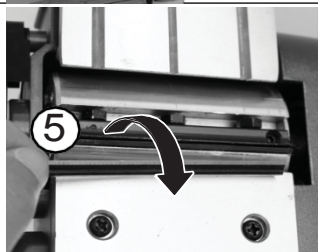
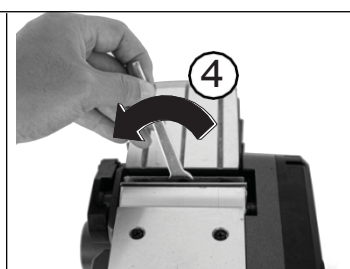
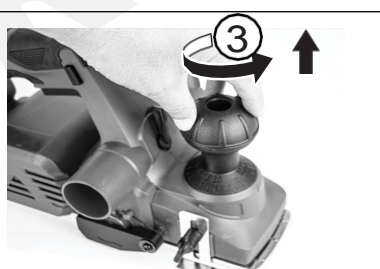
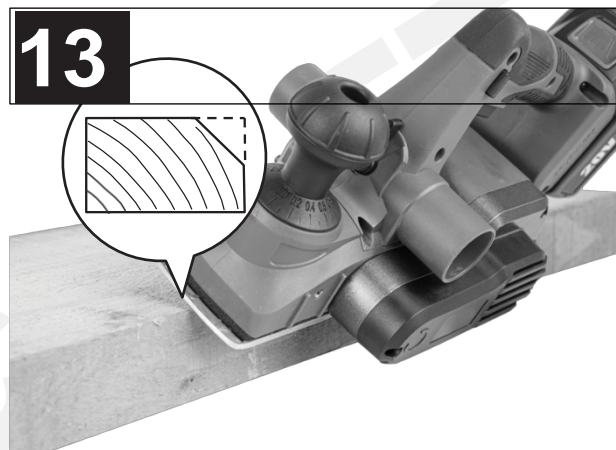
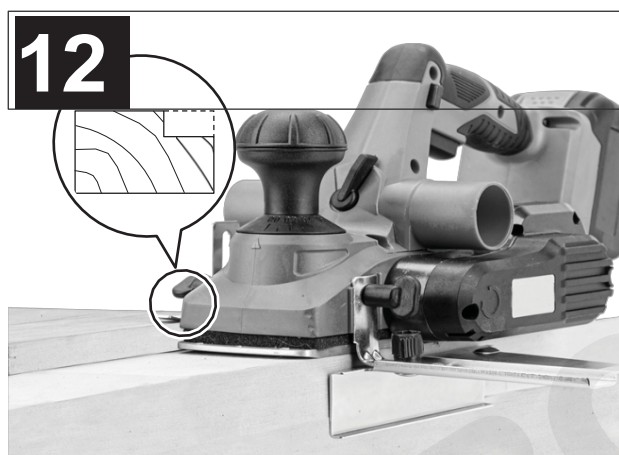
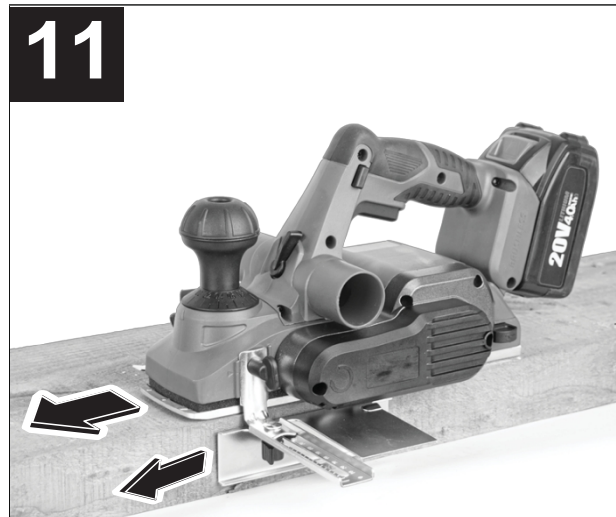
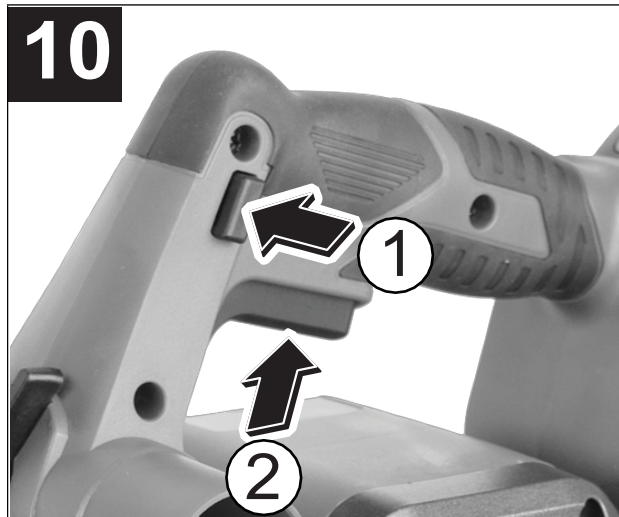


8

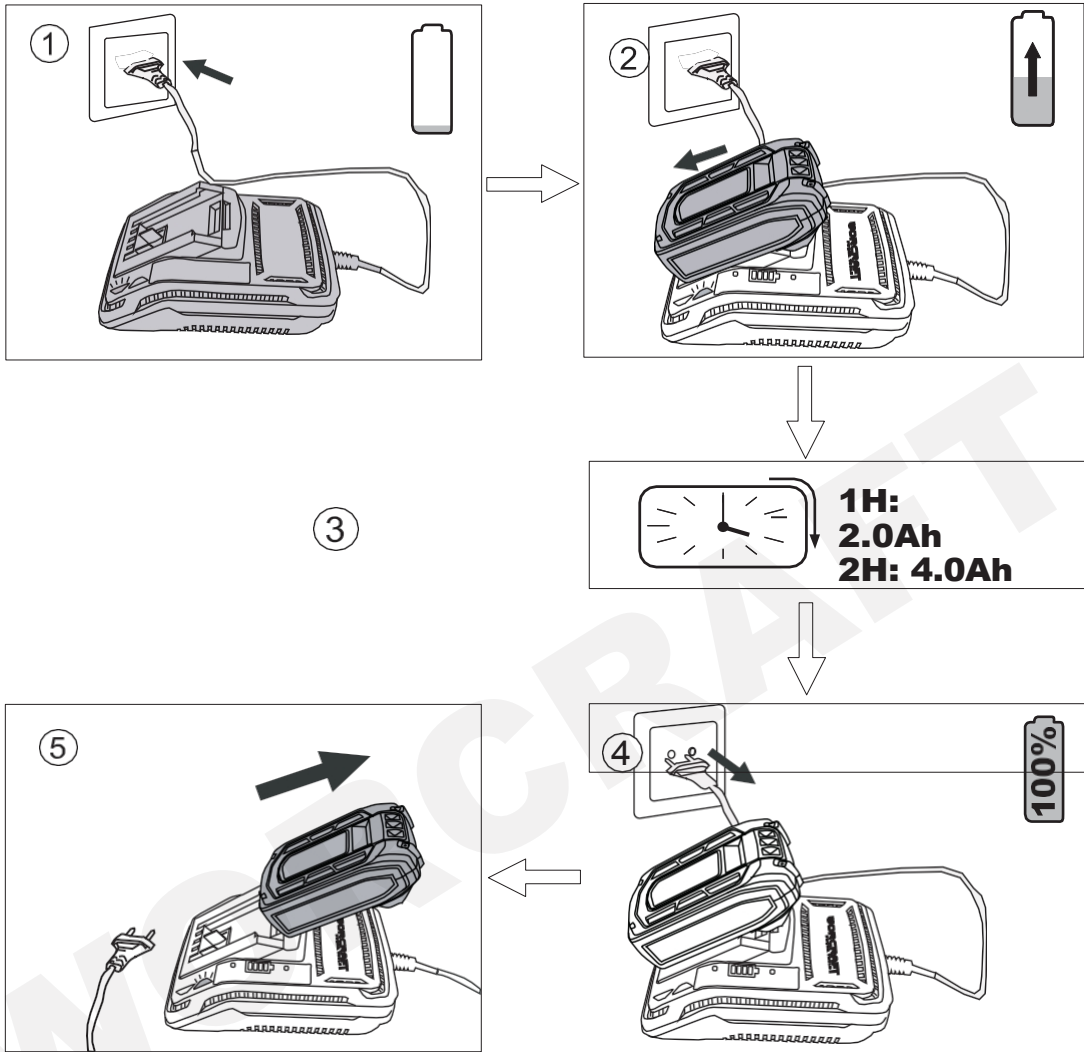


9

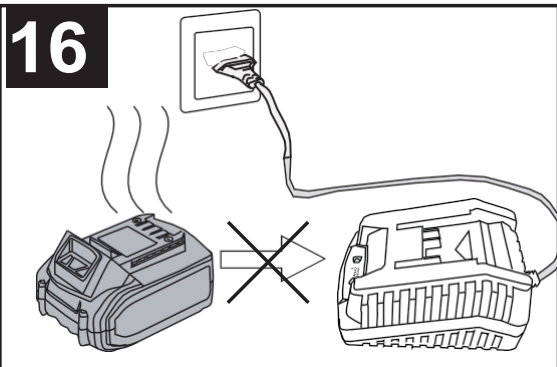




# 15



# 16



# 17

	0-10%
	10-25%
	25-50%
	50-75%
	75-100%

## AKUMULIATORINĖS OBLIAVIMO STAKLĖS

### TIKSLINIS NAUDOJIMAS

Įrenginys tinka obliuoti medieną sijų, lentų ar pan. pavidalo, jei ruošinys patikimai laikomas fiksuotoje padėtyje. Prietaisas taip pat tinka briaunoms nufrezuoti ir fasoninėms briaunoms nužiesti.

Įranga skirta naudoti suaugusiems. Jaunesniems nei 16 metų jaunuoliams leidžiama naudotis įranga tik prižiūrint.

Gamintojas neatsako už žalą, padarytą naudojant įrangą ne pagal paskirtį arba netinkamai ją eksploatuojant.

### Pristatymo sritis ( 1 pav.)

Gerbiamas kliente,

Labai dėkojame, kad pasirinkote mūsų gaminius. Patikrinkite, ar gaminys yra sukomplektuotas taip, kaip nurodyta pristatymo apimtyje. Jei trūksta dalių, kreipkitės į mūsų aptarnavimo centrą arba prekybos vietą.

Prekės Nr.	Prekės aprašymas	Kiekis	Prekės Nr.	Prekės aprašymas	Kiekis
1	Oblivimo staklių įrankio korpusas	1	5	Varžtas	1
2	Lygiagrečios kreipiamosios tvorelės	1	6	L laikiklis	1
3	Sraigtinė rankenėlė	2	7	Veržliaraktis ir šešiakampis veržliaraktis	1+1
4	Prisukama veržlė	1			

Pavojus! Įranga ir pakavimo medžiaga nėra žaislai. Neleiskite vaikams žaisti su plastikiniais maišeliais, folija ar mažomis dalimis. Kyla pavojus praryti arba uždusti!

### TECHNINIS SPECIFIKACIJOS

Modelis	CEP-S20Li (WT6012)	Rėbeto pjovimo gylis Max.	12 mm
Įtampa	20 V nuolatinės srovės.	Rekomenduojamas akumuliatorius	CLB-20V-4.0/ CLB-20V-4.0H
Varančiojo rato greitis	15000 /min	Garso slėgio lygis	LpA = 84 dB(A), K = 3 dB(A)
Pjovimo plotis	82 mm	Garso galios lygis	LwA = 95 dB(A), K = 3 dB(A)
Didžiausia. Pjovimo gylis	2 mm	Vibracijos emisija	ah=5, <sup>22</sup> m/s <sup>2</sup> , K=1, <sup>5</sup> m/s <sup>2</sup>
Bazės dydis	79x284 mm	Svoris (be akumuliatoriaus)	2,5 kg

### INFORMACIJA APIE TRIUKŠMĄ / VIBRACIJĄ

Šiame informaciniame lape nurodytas vibracijos lygis buvo išmatuotas pagal standartizuotą bandymą, pateiktą standarte EN 62841, ir gali būti naudojamas lyginant vieną įrankį su kitu. Jis gali būti naudojamas preliminariam poveikio įvertinimui.

Deklaruojamas vibracijos skleidimo lygis atspindi pagrindines įrankio naudojimo sritis. Tačiau jei įrankis naudojamas skirtingoms reikmėms, su skirtingais priedais ar įterpimo įrankiais arba yra prastai prižiūrimas, vibracijos emisija gali skirtis. Dėl to gali gerokai padidėti poveikio lygis per visą darbo laikotarpį.

Apskaičiuojant vibracijos poveikio lygį taip pat reikėtų atsižvelgti į laiką, kai įrankis yra išjungtas arba kai jis veikia, bet iš tikrųjų neatlieka darbo. Tai gali gerokai sumažinti poveikio lygį per visą darbo laikotarpį. Nustatykite papildomas saugos priemones, skirtas apsaugoti operatorių nuo vibracijos poveikio, pavyzdžiui: prižiūrėti įrankį ir priedus, saugoti rankas šiltai, organizuoti darbo režimą.

### SIMBOLIŲ PAAIŠKINIMAS

	Dėmesio!		Prieš atlikdami techninę priežiūrą išardykite akumuliatorių.
	Perskaitykite vadovą.		Dėvėkite darbinės pirštines.
	Dėvėkite akių apsaugos priemones		Dėvėkite ausų apsaugą
	Dėvėkite kvėpavimo takų apsaugą		Atitiktis atitinkamiems ES reikalavimams direktyvų).
	Elektra prietaisai turi būti ne būti šalinamos kartu su buitinėmis atliekomis.		Nenaudokite įrenginio lyjant lietu ir nevalykite jo lauke, kai lyja.

### PRODUKTO ELEMENTAI (2 pav.)

1	Jungiklio blokavimo rankenėlė	9	Kairė dulkių išmetimo anga	17	Sraigtinė rankenėlė
2	Dulkių prievado perjungimo rankenėlė	10	Veržliarakčių skyrius	18	Galinis pėdos padėklas
3	Sraigtinė rankenėlė	11	Diržo dangtis	19	Pjovimo būgno mazgas.
4	L laikiklis	12	Lygiagrečios kreipiamosios tvorelės	20	Ašmenys
5	Varžtas	13	Pjovimo gylio reguliavimo rankenėlė	21	Blokavimo veržlė

6	Prisukama veržė	14	Dešinysis dulkių išmetimas	22	Griovelio nuolydis
---	-----------------	----	----------------------------	----	--------------------

7	Jungiklio paleidiklis	15	Rėžinio dygsniavimo dangtelis	23	Nustatomasis reguliavimo varžtas
8	Akumulatorius (pasirinktinai)	16	Rėbavimo gylio ribotuvas		

## SAUGUMAS

### Bendrieji elektrinių įrankių saugos įspėjimai

**⚠ WARNING Perskaitykite visus saugos įspėjimus ir visas instrukcijas.** Nesilaikydami įspėjimų ir instrukcijų galite patirti elektros smūgį, gaisrą ir (arba) sunkiai susižeisti. **Išsaugokite visus įspėjimus ir instrukcijas, kad galėtumėte jais pasinaudoti ateityje.**

Įspėjimuose vartojama sąvoka "elektrinis įrankis" reiškia iš tinklo (laidinio) arba akumulatoriaus (akumulatorinio) maitinamą elektrinį įrankį.

• Neapersistenkite. Visada laikykitės tinkamos padėties ir pusiausvyros. Tai padės geriau valdyti elektrinį įrankį netikėtose situacijose.

### Darbo vietos sauga

- Palaikykite švarią ir gerai apšviestą darbo vietą. Netvarkingos ar tamsios vietos skatina nelaimingus atsitikimus.
- Nedirbkite su elektriniais įrankiais sprogoje aplinkoje, pavyzdžiui, esant degių skysčių, dujų ar dulkių. Elektriniai įrankiai kelia kibirkštis, nuo kurių gali užsidegti dulkės arba dūmai.
- Dirbdami su elektriniu įrankiu laikykite vaikus ir pašalinius asmenis atokiau. Dėl išsiblašymo galite prarasti kontrolę.

### Elektros sauga

- Elektrinių įrankių kištukai turi atitikti kištukinį lizdą. Niekada jokių būdu nekeiskite kištuko. Nenaudokite jokių adapterių kištukų su įžemintais (įžemintais) elektriniais įrankiais. Nemodifikuoti kištukai ir atitinkantys lizdai sumažins elektros smūgio pavojų.
- Venkite kūno sąlyčio su įžemintais arba įžemintais paviršiais, pavyzdžiui, vamzdžiais, radiatoriais, viryklėmis ir šaldytuvais. Jei jūsų kūnas yra įžemintas arba įžemintas, padidėja elektros smūgio pavojus.
- Nelaikykite elektrinių įrankių po lietaus ar drėgnoje aplinkoje. Į elektrinį įrankį patekęs vanduo padidina elektros smūgio pavojų.
- Nepiktinaudžiaukite laidu. Niekada nenaudokite laido elektros įrankiui nešti, traukti ar atjungti. Saugokite laidą nuo karščio, alyvos, aštrių briaunų ir judančių dalių. Pažeisti ar susipynę laidai padidina elektros smūgio pavojų.
- Jei elektrinį įrankį naudojate lauke, naudokite prailgintuvą, tinkamą naudoti lauke. Naudojant lauke tinkamą naudoti laidą, sumažėja elektros smūgio pavojus.
- Jei elektrinio įrankio naudojimas drėgnoje vietoje yra neišvengiamas, naudokite maitinimo šaltinį, apsaugotą nuo liekamosios srovės įtaiso (RCD). Naudojant RCD sumažėja elektros smūgio pavojus.

### Asmeninis saugumas

- Būkite budrus, stebėkite, ką darote, ir dirbdami su elektriniu įrankiu vadovaukitės sveiku protu. Nenaudokite elektrinio įrankio būdami pavargę arba apsvaigę nuo narkotikų, alkoholio ar vaistų. Akimirka neatidumo dirbant su elektriniais įrankiais gali sukelti rimtų sužalojimų.
- Naudokite asmenines apsaugos priemones. Visada dėvėkite akių apsaugos priemones. Apsauginės priemonės, tokios kaip dulkių kaukė, neslidūs apsauginiai batai, kieta kepurė ar klausos apsauga, naudojamos tinkamomis sąlygomis, sumažins asmeninių sužalojimų skaičių.
- Užkirskite kelią netyčiniam paleidimui. Prieš prijungdami prie maitinimo šaltinio ir (arba) akumulatoriaus, imdami ar nešdami įrankį, įsitikinkite, kad jungiklis yra išjungtoje padėtyje. Nešant elektrinius įrankius su pirštu ant jungiklio arba įjungiant elektros energiją į elektrinius įrankius, kurių jungiklis yra įjungtas, kviečiama į nelaimingus atsitikimus.
- Prieš įjungdami elektrinį įrankį nuimkite reguliavimo raktą arba veržliaraktį. Prie besisukančios elektrinio įrankio dalies paliktas veržliaraktis ar raktas gali sužaloti žmogų.

- Tinkamai apsirenkite. Nedėvėkite laisvų drabužių ir nedėvėkite papuošalų. Saugokite plaukus, drabužius ir pirštines nuo judančių dalių. Laisvi drabužiai, papuošalai ar ilgi plaukai gali įsipainioti į judančias dalis.
- Neveikiančius elektrinius įrankius laikykite vaikams nepasiekiamoje vietoje ir neleiskite jais naudotis asmenims, nesusipažinusiems su elektriniu įrankiu ar šiomis instrukcijomis. Neapmokytų naudotojų rankose elektriniai įrankiai yra pavojingi.
- Prižiūrėkite elektrinius įrankius. Patikrinkite, ar judančios dalys nėra neteisingai suderintos ar surištos, ar nesulūžusios ir ar nėra kitų sąlygų, galinčių turėti įtakos elektrinio įrankio veikimui. Jei jis sugedęs, prieš naudodami elektrinį įrankį sutaisykite. Daug nelaimingų atsitikimų įvyksta dėl netinkamai prižiūrimų elektrinių įrankių.
- Laikykite pjovimo įrankius aštrius ir švairius. Tinkamai prižiūrimi pjovimo įrankiai aštriomis pjovimo briaunomis rečiau užsilenkia ir yra lengviau valdomi.
- Elektrinį įrankį, priedus, antgalius ir kt. naudokite pagal šias instrukcijas, atsižvelgdami į darbo sąlygas ir atliekamus darbus. Naudojant elektrinį įrankį ne pagal paskirtį, gali susidaryti pavojinga situacija.

### **Akumulatorinio elektrinio įrankio naudojimas ir tvarkymas**

- a) Įkraukite įkraunamąjį akumuliatorių naudodami tik gamintojo rekomenduojamą įkroviklį. Įkrovikliai dažnai būna skirti tam tikro tipo įkraunamiems akumuliatoriams. Naudojant kitų tipų įkraunamus akumuliatorių blokus kyla gaisro pavojus.
- b) Su elektriniu įrankiu galima naudoti tik tiekiamus įkraunamus akumuliatorius. Naudojant kitus įkraunamus akumuliatorių blokus, gali kilti pavojus susižeisti arba užsidegti.
- c) Kai jie nenaudojami, laikykite įkraunamus baterijų blokus laikykite atokiau nuo segtukų, monetų, raktų, vinių, varžtų ar kitų smulkių metalinių daiktų, dėl kurių gali užsikirsti kontaktai. Dėl trumpojo įkraunamo akumulatoriaus kontaktų sujungimo gali būti pažeisti šilumos arba kilti gaisras.
- d) Iš įkraunamų akumuliatorių gali ištekėti skysčių, jei jie naudojami netinkamai. Tokiu atveju venkite sąlyčio su skysčiu. Jei kontaktas įvyko, pažeistą vietą nuplaukite vandeniu. Jei skysčio pateko į akis, kreipkitės papildomos medicininės pagalbos. Ištekėjęs akumulatoriaus skystis gali sukelti odos sudirginimą arba nudegimus.

### **Paslauga**

- Elektrinio įrankio techninę priežiūrą paveskite atlikti kvalifikuotam remonto inžinieriui, kuris naudos tik identiškas atsargines dalis. Taip bus užtikrinta elektrinio įrankio sauga.

### **Rekomendacijos, kaip optimaliai elgtis su akumulatoriumi**

- **Prieš įdėdami akumuliatorių įsitikinkite, kad jungiklis yra išjungimo padėtyje.** Akumuliatorių bloką įdėdami į mašiną, kurioje jungiklis įjungtas, galite sukelti nelaimingų atsitikimų.
- **Naudokite tik WORCRAFT akumuliatorių blokus, skirtus specialiai šiam aparatui.** Naudojant bet kokius kitus akumuliatorius gali kilti sužeidimų ir gaisro pavojus.
- **Neatidarykite akumulatoriaus.** Kyla trumpojo jungimo pavojus. **Saugokite akumuliatorių nuo karščio, pvz., nuo nuolatinių intensyvių saulės spindulių, ugnies, vandens ir drėgmės.** Sprogimo pavojus.
- **Pažeidus ir netinkamai naudojant akumuliatorių, gali išsiskirti garai. Išvėdinkite patalpą ir, jei turite nusiskundimų, kreipkitės į gydytoją.** Garai gali dirginti kvėpavimo sistemą.
- **Akumuliatorių naudokite tik kartu su gaminiu.** Tik ši priemonė apsaugo akumuliatorių nuo pavojingų



perkrovos.

- Akumulatorius gali būti pažeistas smailiais daiktais, pavyzdžiui, vinimis ar atsuktuvais, arba išorine jėga. Gali įvykti vidinis trumpasis jungimas, ir akumulatorius gali sudegti, rūkti, sprogti arba perkaisti.
- Neuždarykite trumpojo jungimo su akumulatoriumi. Kyla sprogo pavojus.
- Saugokite akumuliatorių nuo drėgmės ir vandens.
- Akumuliatorių laikykite tik nuo - 20 °C iki 50 °C temperatūroje. Pavyzdžiui, nepalikite akumulatoriaus automobilyje vasarą.
- Retkarčiais minkštu, švariu ir sausu šepetėliu išvalykite akumulatoriaus ventiliacijos angas.

#### Akumuliatorių įkroviklių saugos įspėjimai

- Niekada neleiskite akumulatoriaus įkrovikliu naudotis vaikams, asmenims, turintiems fizinių, jutiminių ar protinių apribojimų arba stokojančioms patirties ir (arba) žinių, ir (arba) asmenims, nesusipažinusiems su šiomis instrukcijomis. Vietiniai teisės aktai gali riboti operatoriaus amžių.
  - Visą laiką prižiūrėkite vaikus. Taip užtikrinsite, kad vaikai nežaistų su akumulatoriaus įkrovikliu.
  - Akumulatoriaus įkroviklį laikykite atokiau nuo lietaus ar drėgmės. Vandens patekimas į akumulatoriaus įkroviklį padidina elektros smūgio riziką.
  - Laikykite įkroviklį švarų. Užteršimas gali sukelti elektros smūgio pavojų.
  - Prieš kiekvieną naudojimą patikrinkite akumulatoriaus įkroviklį. Aptikę pažeidimų, nenaudokite akumulatoriaus įkroviklio. Niekada neatidarykite akumulatoriaus įkroviklio patys. Visus remonto darbus turi atlikti techninės priežiūros centras.
- Pažeisti akumuliatorių įkrovikliai ir USB kabeliai padidina elektros smūgio riziką.
- Akumulatoriaus įkroviklio nenaudokite ant degių paviršių (pvz., popieriaus, tekstilės ir pan.) arba aplinkoje. Akumulatoriaus įkroviklio įkaitimas įkrovimo proceso metu gali kelti gaisro pavojų.
  - Pažeidus mašiną, gali išsiskirti garai. Išvėdinkite patalpą, o atsiradus nemaloniems pojūčiams kreipkitės į gydytoją. Garai gali dirginti kvėpavimo sistemą.

#### Konkrečiam prietaisui skirtos saugos instrukcijos obliavimo staklėms

- Paaukite, kol ašmenų velenas visiškai sustos.

### SĄRANKA IR VEIKIMAS



**ĮSPĖJIMAS!** Neįdėkite akumulatoriaus, kol įrankis nėra visiškai surinktas.

#### SURINKIMAS

Prieš naudojant plytelių pjovimo pjūklą, reikia sumontuoti gumines kojėles, deimantinį diską, geležtės apsaugą ir lygiagretų aptvarą.

#### Lygiagretaus kreipiamojo aptvaro montavimas (3 pav.)

1. Uždėkite L formos laikiklį ant lygiagretaus kreipiamojo aptvaro ir sulygiuokite lizdą su skylėmis.
2. Įsukite varžtą pro sulygiuotas skylės.
3. Užsukite varžtą ir jį pritvirtinkite.
4. Uždėkite iš anksto sumontuotą lygiagretų kreipiamąjį aptvarą ant padėklo pusės ir tvirtai pritvirtinkite varžto rankenėle.

#### Įstrižinės gylio ribotuvo montavimas (4 pav.)

1. Uždėkite išdrožos ribotuvą ant obliavimo staklių korpuso dešiniojo šono ir sulygiuokite skylės.
2. Pritvirtinkite jį prie korpuso prisukama rankenėle.

#### Akumulatoriaus bloko montavimas (5 pav.)

**ĮSPĖJIMAS!** Prieš montuodami akumuliatorių, įsitikinkite, kad

judėti prieš padėdami prietaisą ant žemės. Atviras ašmenų velenas gali užkabinti paviršių ir dėl to galite prarasti kontrolę arba sunkiai susižeisti.

- Nekiškite pirštų į obliavimo staklių nuolaužų šalinimo angą. Pavojus susižeisti besisukančiomis dalimis.
- Visada įjunkite prietaisą prieš pridėdami jį prie ruošinio. Priešingu atveju prietaisas gali atšokti atgal, jei obliavimo peilis įspainios į ruošinį.
- Dirbdami visada laikykite padą plokščiai prie ruošinio. Priešingu atveju, lėktuvui pakrypus, galite susižeisti.
- Niekada neskraidykite lėktuvu virš metalinių objektų. Priešingu atveju gali būti pažeisti obliavimo peiliai / peilių velenas.
- Užfiksukite ruošinį. Naudokite spaustuvus arba spaustuvus, kad tvirtai suimtų ruošinį. Tai daug saugiau nei laikyti jį ranka.
- Neplanuokite asbesto turinčių medžiagų. Asbestas yra žinomas kancerogenas.
- Obliavimo metu susidariusios dulkės gali būti pavojingos sveikatai, degios arba sprogios. Dėvėkite dulkių kaukę ir naudokite tinkamą dulkių / nuolaužų ištraukimo dulkių siurbliu įrenginį. Kai kurios dulkės yra žinomi kancerogenai.
- Ilgai obliuojant medieną ir ypač dirbant su medžiagomis, iš kurių kyla sveikatai pavojingų dulkių, obliavimo staklės turi būti prijungtos prie tinkamo išorinio dulkių ištraukimo įrenginio.
- Niekada nesiremkite rankomis šalia prietaiso, priešais jį arba ant ruošinio paviršiaus. Paslydę galite susižeisti.
- Darydami pertrauką, prieš atlikdami bet kokias užduotis su pačiu prietaisu (pvz., keisdami lėktuvo ašmenis) arba kai prietaiso nenaudojate, visada išimkite akumuliatorių.
- Naudokite tik aštirus obliavimo peilius.
- Nemirkykite medžiagų arba paviršiaus, ant kurio ruošiatės dirbti, tirpiklių turinčiais skysčiais.
- Venkite sąlyčio su besisukančiomis dalimis.
- Niekada nenaudokite prietaiso ne pagal paskirtį arba su neoriginaliomis dalimis / priedais.
- Dirbdami laikykite prietaisą tvirtai. Įsitikinkite, kad stovite stabilioje, gerai subalansuotoje padėtyje.
- Visada laikykite prietaisą švarų, sausą, be alyvos ar riebalų.

spragtelėjimo garsas, akumuliatorių jau buvo tvirtai sumontuotas.

#### Pjovimo gylio nustatymas (6 pav.)

Šia obliavimo staklėmis galima pjauti medieną ne didesniu kaip 2 mm pjovimo gyliu, o norimą pjovimo gylį galite apytiksliai reguliuoti pasukdami didelę apvalią rankenėlę pagal laikrodžio rodyklę arba prieš laikrodžio rodyklę. Sukite pagal laikrodžio rodyklę, kad sumažintumėte pjovimo gylį. Pasukite prieš laikrodžio rodyklę, kad padidintumėte pjovimo gylį.

#### Dulkių išmetimo krypties nustatymas (7 pav.)

Šis įrankis suprojektuotas taip, kad iš dviejų pusių būtų galima patogiai valdyti dešiniarankiams ir kairiarankiams. Pasukite svirtį į kairę, kad dulkės būtų išleidžiamos iš dešinės pusės. Pasukite svirtį į dešinę, kad dulkės būtų išleidžiamos iš kairės pusės.

#### Lygiagretaus pjovimo pločio nustatymas (8 pav.)

Lygiagretaus pjovimo plotį galite reguliuoti pagal savo poreikius.

1. Pirmiausia atlaisvinkite varžto veržlę.
2. Lygiagretų kreipiamąjį aptvarą perkeltkite vidine arba

jungiklis yra "OFF" padėtyje.  
Įstumkite akumuliatorių į įrankio galinio korpuso lizdą. Išgirde

išorine kryptimi, kad pasiektumėte reikiama plotį.  
3. Vėl užfiksuokite varžto rankenėlę, kad ji būtų užfiksuota.

### **Įstrižinio pjovimo gylio ribotuvo nustatymas (9 pav.)**

Šis įrankis turi įstrižinio pjovimo funkciją. Prieš naudodami šią funkciją, pirmiausia nustatykite gyli, kaip nurodyta toliau:

1. Atlaisvinkite varžto rankenėlę.
2. Perkelkite gylio skalę aukštyn ir žemyn, kad pasiektumėte norimą gyli.
3. Vėl užveržkite varžto rankenėlę.

### **Įrenginio įjungimas ir išjungimas (10 pav.)**

**DĖMESIO!** Prieš įjungdami įrankį, įsitikinkite, kad pjovimo ašmenys yra atokiau nuo bet kokių kliūčių. Priešingu atveju bus labai pavojinga su kuo nors prisilietus.

Norėdami įjungti įrankį, nykščiu pastumkite blokavimo jungiklio rankenėlę į šoną ir paspauskite jungiklio gaiduką.

Norėdami išjungti įrankį, tiesiog atleiskite jungiklio gaiduką.

**Pastaba:** Išjungę įrankį, prieš jį nuleisdami, palaukite, kol pjovimo elementas visiškai sustos.

### **Obliavimo operacija (11 pav.)**

Pirmiausia įrankio priekinį pagrindą plokščiai padėkite ant ruošinio paviršiaus, peiliams nesiliečiant. Įjunkite įrankį ir palaukite, kol peiliai pasieks visą greitį. Tada atsargiai judinkite įrankį į priekį. Obliavimo pradžioje spauskite įrankio priekinę dalį, o obliavimo pabaigoje - galinę.

Obliavimas bus lengvesnis, jei stacionariai pakreipsite ruošinį taip, kad galėtumėte obliuoti šiek tiek žemyn. Nuo pjovimo greičio ir gylio priklauso apdailos rūšis.

Įrankis pjauna tokiu greičiu, kad drožlės neužstrigtų. Norint pjauti grubiai, pjovimo gyli galima padidinti, o norint gauti gerą apdailą, pjovimo gyli reikia sumažinti ir įrankį judinti lėčiau.

### **Dygliuotojo pjovimo operacija (12 pav.)**

Jei norite atlikti žingsninį pjūvį, kaip parodyta paveikslėlyje, naudokite lygiagretų aptvarą ir įstrižojo pjovimo gylio ribotuva.

1. Sumontuokite lygiagretų aptvarą ir sureguliuokite kraštinį aptvarą taip, kad jis liestųsi su ruošinio šonu. Tada priveržkite nykštį, kad jis būtų pritvirtintas.
2. Ant įrankio pritvirtinkite išilginio pjovimo ribotuva ir nustatykite norimą pjovimo gyli.
3. Nubrėžkite pjovimo liniją ant ruošinio. Sulygiuokite ašmenų kraštą su pjovimo linija.
4. Įjunkite ir atlikite pjovimo operaciją. Obliavimo metu judinkite įrankį lygiagrečia kreipiamąja tvorele lygiai su ruošinio šonu. Priešingu atveju gali atsirasti netolygus obliavimas.

**PASTABA:** peilio kraštas turi būti šiek tiek (0,2-0,4 mm) išsikišęs į išorę nuo būgno, kad būtų galima jį užspausti.

### **Fasoninio frezavimo operacija (13 pav.)**

Norėdami atlikti fasoninį pjūvį, kaip parodyta paveikslėlyje, vieną iš trijų "V" formos griovelių priekiniame pagrinde sulygiuokite su ruošinį ir jį išlyginkite.

### **Geležties keitimas (14 pav.)**

**DĖMESIO!** Niekada nebandykite naudoti peilių, kurių plotis didesnis nei nurodytas obliavimo staklių plotis. Jis gali liestis su obliavimo mašina ir sukelti pavojų susižaloti arba sugadinti obliavimo mašiną. Tam nebūs taikoma garantija.

1. Išimkite akumuliatorių paspausdami užrakto rankenėlę
2. Tuo tarpu ištraukite akumuliatorių iš viršaus.
3. Pasukite planavimo gylio rankenėlę prieš laikrodžio rodyklę, kad planavimo gylis būtų nustatytas į "0" padėtį.
4. Apverskite obliavimo stakles ir atviru veržliarakčiu atlaisvinkite būgno viduje esančią veržlę.
5. Išimkite senąjį peilį. Išvalykite visas būgno viduje esančias drožles ar pašalines medžiagas. Tada į būgną įdėkite naują peilį. Įsitikinkite, kad ašmenys yra jo centre. Laikykite 0,2-0,4 mm išsikišusią išorę.
6. Kalibruoti ašmenų kraštą su priekine ir galine plokštele, patikrinimui naudodami plieninę liniuotę. Tarp jų išlaikyti maždaug 1 mm tarpą. Nepamirškite patikrinti abiejų ašmenų krašto pusių.
7. Jei baldelis neteisingas, naudodami šešiakampį raktą pasukite reguliavimo varžtą aukštyn ir žemyn, kad sureguliuotumėte.
8. Po to užveržkite ir užfiksokite varžtą, kad ašmenys būtų užfiksuoti.

### **Akumulatoriaus įkrovimas (15 pav.)**

1. Prijunkite įkrovimo akumuliatorių prie lizdo; maitinimo indikatorius šviečia žaliai.
2. Įstumkite akumuliatorių į akumulatoriaus lizdą, išgirdę spragtelėjimą, akumuliatorių bloką pritvirtinkite. Maitinimo indikatorius užges, o įkrovimo indikatorius užsidegs raudonai. Pradedamas įkrovimo procesas.
3. Po maždaug 2 valandų (4,0 Ah akumuliatoriui) įkrovimo indikatoriaus lemputė išsijungs, o tuo tarpu maitinimo indikatoriaus lemputė vėl užsidegs žaliai. Tai reiškia, kad įkrovimo procesas visiškai baigtas.
4. Ištraukite įkroviklio kištuką, tada ištraukite įkroviklį iš akumulatoriaus.

### **Įkrovimo antgaliai (16 pav.)**

Po naudojimo akumuliatorius tikriausiai šiek tiek įkaista. Tokiu atveju akumulatoriaus negalima įkrauti. Reikia pailsėti ir leisti jam atvėsti.

### **Akumulatoriaus tūrio indikatorius (17 pav.)**

Akumuliatorius turi indikatoriaus, rodančio garsumo būseną, funkciją. Norėdami parodyti šią funkciją, tiesiog paspauskite mygtuką ant korpuso. Žr. 10 pav.

0 įjungta lemputė reiškia, kad apimtis yra mažesnė nei 10 %;

1 įjungtos lemputės reiškia, kad tūris išlieka nuo 10 iki 25 %.

2 įjungtos lemputės reiškia, kad garsumas išlieka nuo 25 iki 50 %.

3 įjungtos lemputės reiškia, kad garsumas išlieka 50-75 %.

4 įjungtos lemputės reiškia, kad garsumas išlieka nuo 75 % iki 100 %.

## **PRIEŽIURA**

### **• Įspėjimas: Prieš reguliuodami ar valydami elektrinį įrankį išjunkite ir išimkite iš jo akumuliatorių.**

Reguliariai valykite mašinos korpusą minkšta šluoste, geriausia po kiekvieno naudojimo. Saugokite ventilacijos angas nuo dulkių ir nešvarumų. Jei nešvarumai nenusivalo, naudokite minkštą šluostę, sudrėkintą muiluotu vandeniu. Niekada nenaudokite tirpiklių, tokių kaip benzinas, alkoholis, amoniakinis vanduo ir pan. Šie tirpikliai gali pažeisti plastikines dalis. Mašinos nereikia papildomai tepti. Jei atsirastų gedimas, pvz., susidėvėjus daliai, kreipkitės į vietinio pardavėjo servisą.

## **APLINKOS APSAUGA**

Kad mašina nebūtų pažeista transportuojant, ji pristatoma tvirtoje pakuotėje. Dauguma pakavimo medžiagų gali būti perdirbamos. Nuvežkite šias medžiagas į atitinkamas perdirbimo vietas. Nereikalingas mašinas nuneškite vietiniam pardavėjui. Čia jos bus utilizuojamos aplinkai saugiu būdu.



Li-ion baterijas galima perdirbti. Pristatykite juos į cheminių atliekų šalinimo vietą, kad juos būtų galima perdirbti arba pašalinti aplinkai nekenksmingu būdu.

Išmesti elektros prietaisai gali būti perdirbami ir neturėtų būti išmetami į buitinių atliekų konteinerius! Prašome aktyviai padėti mums taupyti išteklius ir saugoti aplinką grąžinant šį prietaisą į surinkimo centrus (jei tokie yra).

Savo atsakomybe pareiškiamo, kad šis gaminys atitinka toliau nurodytus standartus arba standartizuotus dokumentus: EN62841-1:2015+AC:15; EN62841-2-14:2015; EN55014-1:2017+A11:2020; EN55014-2:2015; pagal reglamentus 2006/42/ES, 2014/30/ES.  
 TRIUKŠMAS/VIBRACIJA Išmatuotas pagal standartą EN 62841, šio įrankio garso slėgio lygis yra 84 dB(A), garso galios lygis - 95 dB(A) (standartinis nuokrypis - 3 dB), o vibracija - 5,22 m/s<sup>2</sup>, K=1,5 m/s<sup>2</sup>.

**DE Deutsch**  
**AKKU-HOBEL**

**BESTIMUNGSGEMÄßER GEBRAUCH**

Das Gerät ist bei fester Auflage der Werkstücke zum Hobeln von Holzwerkstoffen wie Balken oder Brettern geeignet. Ferner eignet sich das Gerät zum Abschrägen von Kanten und zum Falzen.  
 Das Gerät ist für den Einsatz im Heimwerkerbereich bestimmt. Es wurde nicht für den gewerblichen Dauereinsatz konzipiert. Das Gerät ist zum Gebrauch durch Erwachsene bestimmt. Jugendliche über 16 Jahre dürfen das Gerät nur unter Aufsicht benutzen. Der Hersteller haftet nicht für Schäden, die durch bestimmungswidrigen Gebrauch oder falsche Bedienung verursacht wurden.

**LIEFERUMFANG (Abb. 1)**

Sehr geehrter Kunde,  
 Vielen Dank, dass Sie sich für unsere Produkte entschieden haben. Bitte prüfen Sie die Vollständigkeit des Artikels gemäß den Angaben im Lieferumfang. Bei fehlenden Teilen wenden Sie sich bitte an unser Service Center oder die Verkaufsstelle.

Art.-Nr.	Artikelbeschreibung	Menge	Art.-Nr.	Artikelbeschreibung	Menge
1	Hobel Werkzeugkörper	1	5	Bolzen	1
2	Parallelanschlag	1	6	L-Klammer	1
3	Drehknopf	2	7	Schraubenschlüssel und Inbusschlüssel	1+1
4	Schraubenmutter	1			

Achtung! Die Ausrüstung und das Verpackungsmaterial sind kein Spielzeug. Lassen Sie Kinder nicht mit Plastiktüten, Folien oder Kleinteilen spielen. Es besteht Verschluck- oder Erstickungsgefahr!

**TECHINIAI DUOMENYS**

Modelis	CEP-S20Li (WT6012)	Falzschnittiefe max.	12 mm
Stromspannung	20 V nuolatinėsrovės.	Empfohlene Batterie	CLB-20V-4.0/ CLB-20V-4.0H
Geschwindigkeit des Antriebsrads	15000 /min	Schalldruckpegel	LpA = 84 dB(A), K = 3 dB(A)
Schnittbreite	82 mm	Schalleistungspegel	LwA = 95 dB(A), K = 3 dB(A)
max. Schnitttiefe	2 mm	Vibracijosemisija	ah=5,22m/s <sup>2</sup> , K=1,5m/s <sup>2</sup>
Bazinė reikšmė	79x284 mm	Gewicht (ohne Akku)	2,5 kg

**GERAUSCH-/VIBRATIONSINFORMATION**

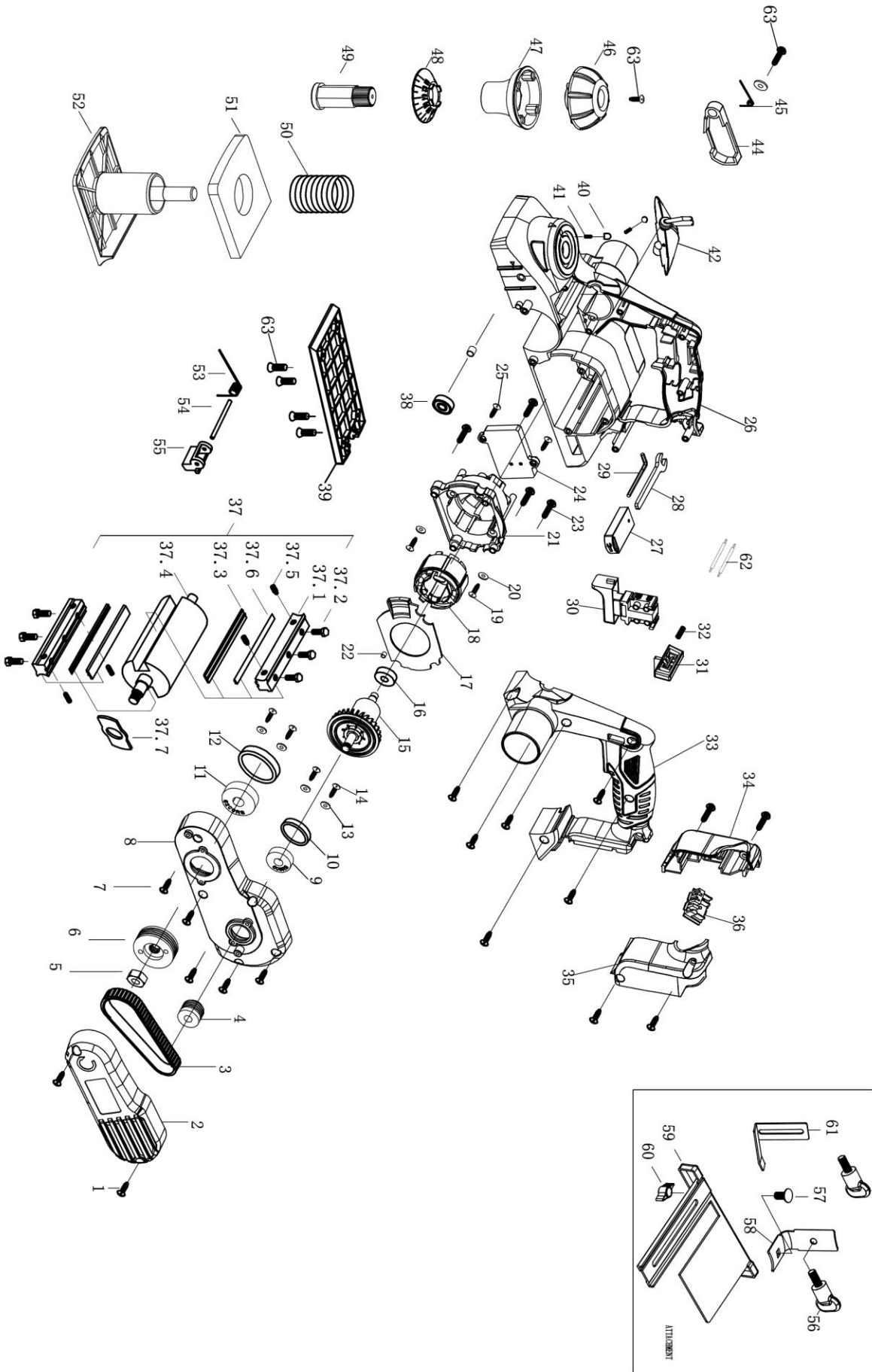
Der in diesen Anweisungen angegebene Schwingungspegel ist entsprechend einem in EN 62841 genormten Messverfahren gemessen worden und kann für den Vergleich von Elektrowerkzeugen miteinander verwendet werden. Er eignet sich auch für eine vorläufige Einschätzung der Schwingungsbelastung. Der angegebene Schwingungspegel repräsentiert die hauptsächlichen Anwendungen des Elektrowerkzeugs. Wenn allerdings das Elektrowerkzeug für andere Anwendungen, mit unterschiedlichen Zubehören, mit abweichenden Einsatzwerkzeugen oder ungenügender Wartung eingesetzt wird, kann der Schwingungspegel abweichen. Dies kann die Schwingungsbelastung über den gesamten Arbeitszeitraum deutlich erhöhen. Für eine genaue Abschätzung der Schwingungsbelastung sollten auch die Zeiten berücksichtigt werden, in denen das Gerät abgeschaltet ist oder zwar läuft, aber nicht tatsächlich im Einsatz ist. Dies kann die Schwingungsbelastung über den gesamten Arbeitszeitraum deutlich reduzieren.

Legen Sie zusätzliche Sicherheitsmaßnahmen zum Schutz des Bedieners vor der Wirkung von Schwingungen fest wie zum Beispiel: Taip pat galite sužinoti, kaip veikia švarinimo priemonės: Wartung von Elektrowerkzeug und Einsatzwerkzeugen, Warmhalten der Hände, Organisation der Arbeitsabläufe.

**ERLÄUTERUNG DER BILDSYMBOLE**

	Beachtung!		Demontieren Sie den Akkupack vor der Wartung.
	Lesen Sie das Handbuch.		Arbeitshandschuhe tragen.
	Augenschutz tragen		Gehörschutz tragen

# Sprogdintas vaizdas CEP-S20LiB



## CEP-S20LiB dalių sąrašas

Dalies Nr.	Dalies pavadinimas	Kiekis	Dalies Nr.	Dalies pavadinimas	Kiekis
1	M4X12 VARŽTAS	2	36	SOCKET	1
2	DIRŽO DANGTIS	1	37	PJAUSTYTUVO HESD MAZGAS	1
3	DIRŽAS	1	37.1	GELEŽTĖS PALAIKYMAS	2
4	MAŽAS PULLEY	1	37.2	SRAIGTAS	6
5	NUT	1	37.3	FIKSUOTA PLOKŠTELĖ SU AŠMENIMIS	2
6	DIDŽIOJI PULLEY	1	37.4	PJOVIMO GALVUTĖS KORPUSAS	1
7	SRAIGTAS	12	37.5	SRAIGTAS	4
8	LAIKIKLIS	1	37.6	BLADE	2
9	GUOLIAI	1	37.7	AŠMENŲ ATRAMINĖ PLOKŠTĖ	1
10	SANDARINIMO ŽIEDAS	1	38	GUOLIAI	1
11	GUOLIAI	1	39	FIKSUOTA AVALYNĖ	1
12	SANDARINIMO ŽIEDAS	1	40	KAMUOLYS	2
13	PLOVIKLIS	5	41	PAVASARIS	2
14	SRAIGTAS	4	42	LUSTŲ IŠSTŪMIMO PLOKŠTĖ	1
15	ARMATŪRA	1	44	APSAUGINIS DANGTELIS	1
16	GUOLIAI	1	45	PAVASARIS	1
17	VENTILIATORIŲ KONKURSAS	1	46	RANKENOS DANGTELIS	1
18	STAROR	1	47	KNOB	1
19	SRAIGTAS	2	48	LYGIO PLOKŠTELĖ	1
20	PLOVIKLIS	2	49	NUT	1
21	VARIKLIO BAZĖ	1	50	PAVASARIS	1
22	GUMININIS KOLUMNAS	2	51	KOJINIŲ PAGALVĖLĖ (SPONGE PAD)	1
23	M4X20 VARŽTAS	4	52	REGULIUOJAMAS BATAS	1
24	KONTROLERIS	1	53	PAVASARIS	1
25	SRAIGTAS	2	54	POLE	1
26	NAMAS	1	55	PARK HEEL AVALYNĖ	1
27	PLANERIO DANGTAS	1	56	SPARNO VERŽLĖ	2
28	SPANNER	1	57	SRAIGTAS	1
29	WRENCH	1	58	FIKSUOTAS PALAIKYMAS	1
30	SWITCH	1	59	LYGIAGRETUS KREIPIKLIS	1
31	Jungiklio paleidiklis	1	60	SPARNO VERŽLĖ	1
32	PAVASARIS	1	61	PLOKŠTELĖ	1
33	RANKENOS DANGTELIS	1	62	LIDAS	2
34	DEŠINYSIS SOLE	1	63	SRAIGTAS	5
35	KAIRĖS PUSĖS PADAS	1			