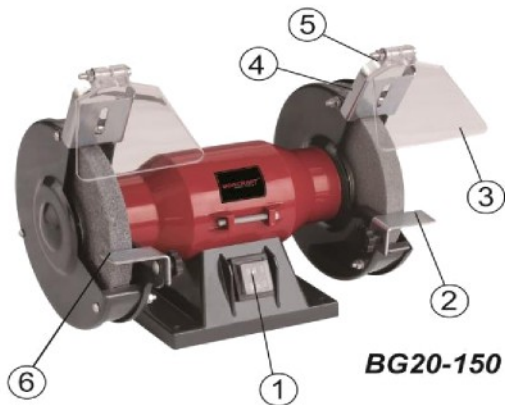
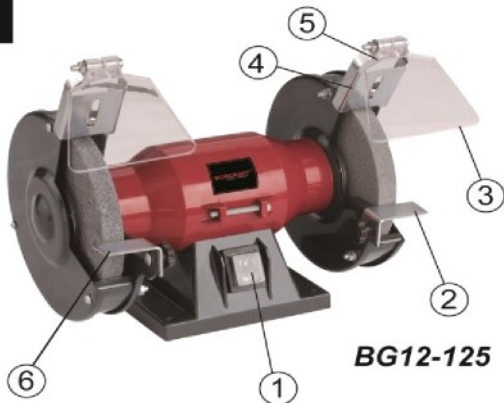
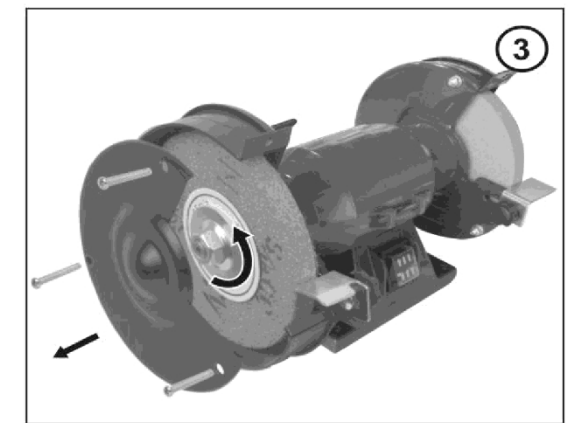
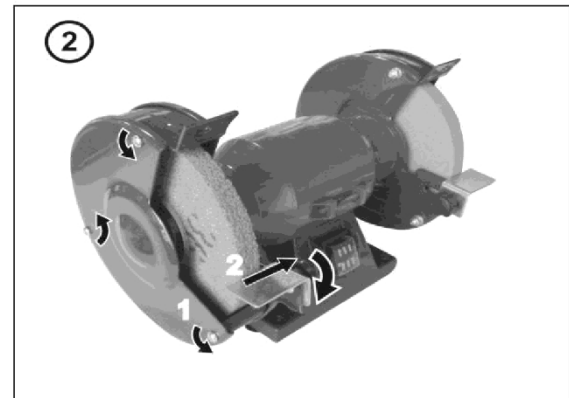
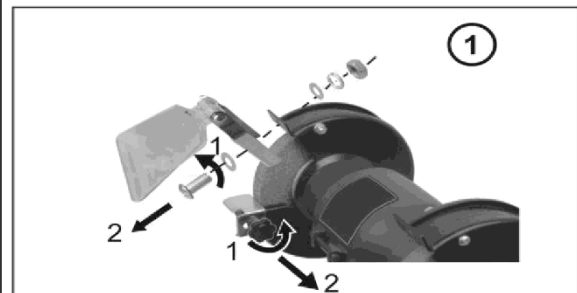
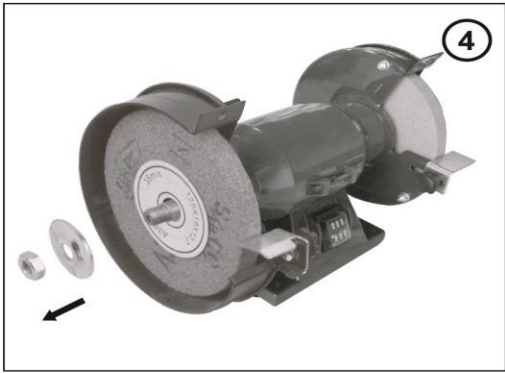
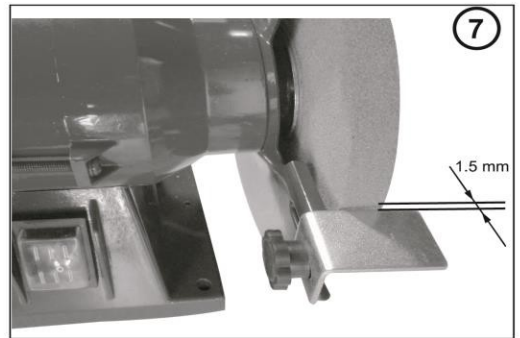
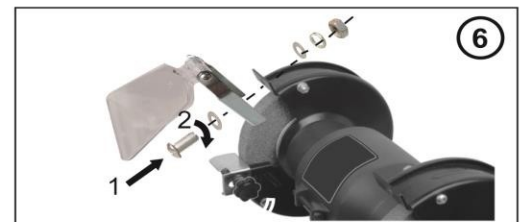
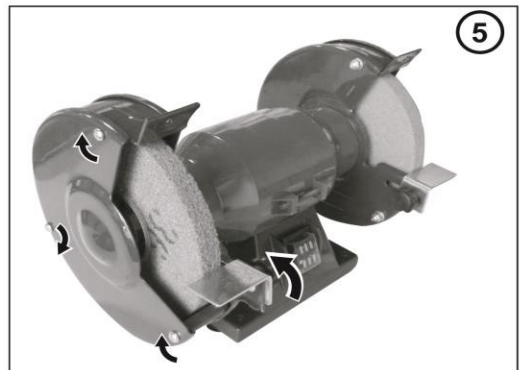
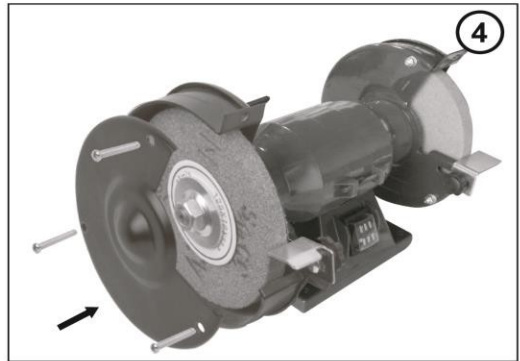
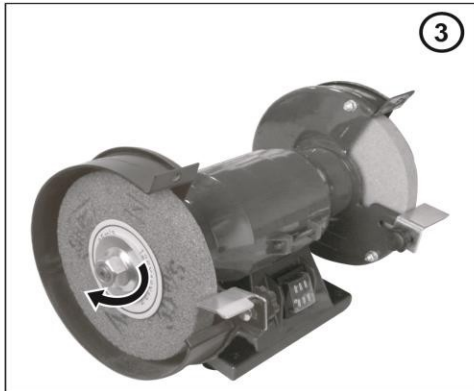
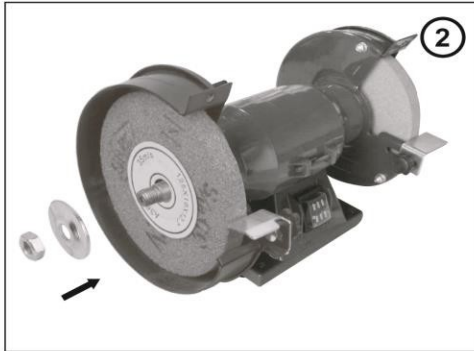
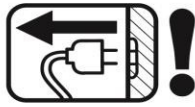


1**BG12-125**XX0-X40V~
50T60Wz**120 W****2950**
min⁻¹**Ø125xØ16x12.7**
mm**4,5 kg****BG20-150****220-240V~**
50 Hzzoolo
gijos**2950**
min⁻¹**Ø150xØ16x12.7**
mm**4,8 kg****BG25-200****220-240V~**
50/60Hz**250 W**
W**2950**
min⁻¹**Ø200xØ16x20**
mm**5,0 kg****2****3**



4



Stalo šlifuoכלis

TECHNINĖS SPECIFIKACIJOS

1

PRODUKTO ELEMENTAI

2

1	Ijungimo / išjungimo jungiklis	4	Akių skydo laikiklis
2	Irankių atrama (dešinėje)	5	Sraigas
3	Akių skydas	6	Irankių atrama (kairėje)

SAUGUMAS

[SPĖJIMAS! Perskaitykite visas instrukcijas. Jei nesilaikysite visų toliau nurodytų instrukcijų, galite patirti elektros smūgį, užsidegti ir (arba) sunkiai susižaloti.

- Patikrinkite šiuos dalykus:
 - Ar stalinio šlifuoכלio vardinė įtampa atitinka maitinimo šaltinio vardinę įtampą?
 - Ar yra įžemintas elektros tinklo lizdas?
 - Ar maitinimo laidas ir kištukas yra geros būklės (tvirti, nesutrūkinęję ar kitaip nepažeisti)?
 - Venkite naudoti ilgus ilgintuvus. Naudojami ilgintuvai visada turi būti įžeminti.
 - Šlifavimo diskas yra trapus įrankis. Akmuo nėra atsparus smūgiams. Visada šlifuoכלite priekiniu šlifavimo rato kraštu ir niekada šoniniu šlifavimo rato kraštu. Niekada nemontuokite įtrūkusio šlifavimo rato. Nedelsdami jį pakeiskite, nes dėl didelio sukimosi greičio akmuo gali išsiskleisti ir sukelti rimtą nelaimingą atsitikimą.
 - Šlifuoכלdami visada dėvėkite apsauginius akinius.
 - Niekada nešlifuoכלite, jei ant šlifavimo disko neuždėtas dangtelis.
 - Šlifavimo disko dangtį ir įrankio atramą visada tvirtai pritvirtinkite, išlaikydami tinkamą tarpą.
 - Tarp įrankio pagrindo ir šlifavimo disko niekada nepalikite didesnio kaip 1-1,5 mm tarpo.
 - Šlifavimo diską naudokite tik tiems darbams, kuriems jis skirtas (pvz., įrankių galandinimui), ir NENAUDOKITE jo sunkiems statybos darbams. Prieš montuodami bet kokią naują šlifavimo diską, turite turėti toliau nurodytą informaciją:
 - Išsami informacija apie gamintoją.
 - Įrišimo medžiaga.
 - Matmenys.
 - Leistinas sukimosi greitis.
 - Niekada nedarykite didesnio skersmens šlifavimo rato skylės.
 - Didžiausias šlifavimo rato sukimosi greitis niekada neturi viršyti didžiausio ratui nurodyto greičio.
 - Niekada nenaudokite pažeisto ar deformuoto šlifavimo disko.
 - Kad galėtumėte saugiai šlifuoti, staklės turi būti tvirtai pritvirtintos prie darbo stalo.
 - Prieš prijungdami įrenginį prie maitinimo šaltinio patikrinkite, ar jungiklis NĖRA padėtyje "ON/I".
 - Maitinimo laidą visada laikykite taip, kad jis nekliudytų judančių įrankio dalių.
 - Šlifuoכלis turi būti tvirtai pritvirtintas prie darbo stalo. Tvirtinimo varžtų ilgis priklauso nuo darbostalio storio. Jei darbostalis pagamintas iš plieno, patartina tarp šlifuoכלio ir darbostalio padėti medinį bloką arba lentą, kad šlifuoכלis būtų izoliuotas ir išvengta vibracijos. Nedelsdami išjunkite šlifavimo mašiną, kai:
 - Kištukas arba maitinimo laidas yra sugedęs arba pažeistas.
 - Komutatorius sugedęs.
 - Jaučiate dūmų ar degančios izoliacijos kvapą.

Keisdami maitinimo laidus ar kištukus

Nedelsdami išmeskite senus kištukus, kai tik jie bus pakeisti naujais. Pavojinga į elektros tinklą jungti atsilaisvinusį maitinimo laidą.

Naudojant ilgintuvus

- Malūnėlis turi trišakį maitinimo laidą ir įžemintą tinklo kištuką. Todėl visada naudokite įžemintą elektros tinklo kištukinį lizdą. Jei reikia ilgintuvo, visada naudokite trišakį ilgintuvą su įžemintu kištuku ir lizdu.
- Šerdžių skerspūvis turi būti ne mažesnis kaip 1,5 mm².

PRIEŽIŪRA



Atlikdami variklio techninės priežiūros darbus įsitinkite, kad mašina nėra po įtampa. Reguliariai valykite mašinos korpusą minkšta šluoste, geriausia po kiekvieno naudojimo. Ventilacijos angas saugokite nuo dulkių ir nešvarumų. Jei nešvarumai nenusivalo, naudokite minkštą šluostę, sudrėkintą muiluotu vandeniu. Niekada nenaudokite tirpiklių, tokių kaip benzinas, alkoholis, amoniakinis vanduo ir pan. Šie tirpikliai gali pažeisti plastikinės dalis.

Mašinos nereikia papildomai tepti.

Jei atsiranda gedimas, pvz., nusidėvėjus daliai, kreipkitės į vietinio pardavėjo tarnybą.

APLINKOS APSAUGA

Kad mašina nebūtų pažeista transportuojant, ji pristatoma tvirtoje pakuotėje. Dauguma pakavimo medžiagų gali būti perdirbamos. Nuvežkite šias medžiagas į atitinkamas perdirbimo vietas. Nereikalingas mašinas nuneškite vietiniam pardavėjui. Čia jos bus utilizuojamos aplinkai saugiu būdu.



Išmesti elektros prietaisai yra perdirbami ir neturėtų būti išmetami į buitinių atliekų konteinerius! Prašome aktyviai padėti mums taupyti išteklius ir saugoti aplinką gražinant šį prietaisą į surinkimo centrus (jei tokie yra).

ATITIKTIES DEKLARACIJA



Savo atsakomybe pareiškiame, kad šis gaminys atitinka šiuos standartus arba standartizuotus dokumentus: EN61029-1:2009, EN61029-2-4/A11:2003, EN55014-1::2006; EN55014-2/A1:2001, EN61000-3-2:2006, EN61000-3-3/A2:2005; pagal reglamentus 2006/42/EES, 2006/95/EES, 2004/108/EES. TRIUKŠMAS/VIBRACIJA Išmatuotas pagal EN61029 standartą, šio įrankio garso slėgio lygis yra <80,5 dB(A), garso galios lygis yra <93,5 dB(A) (standartinis nuokrypis: 3 dB), o vibracija yra <2,5 m/s² (pagrindinė rankena).

DE

Deutsch

Doppelschleifer

TECHNINIAI DUOMENYS

1

WERKZEUG-ELEMENTE

2

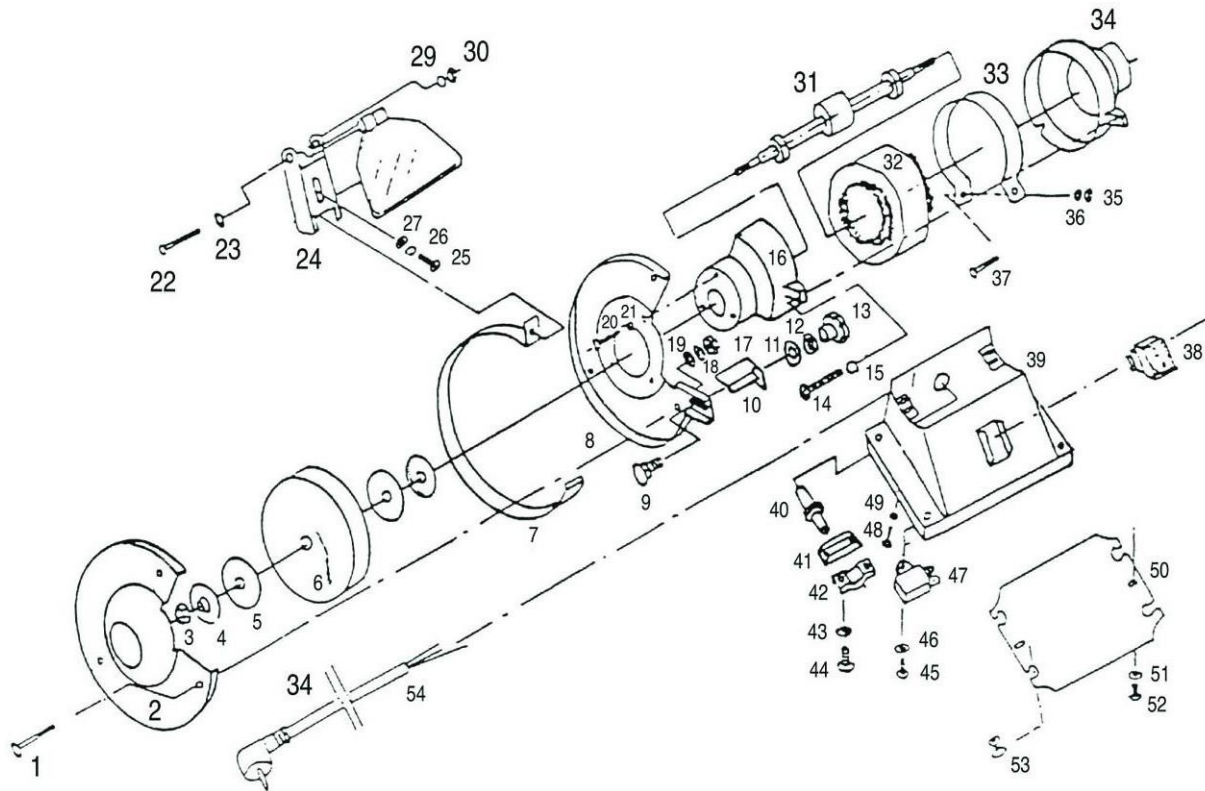
- | | | | |
|---|-------------------------|---|-----------------------------|
| 1 | Ein-/Ausschalter | 4 | Augenschutz-Halterung |
| 2 | Schleifauflage (rechts) | 5 | Schraube |
| 3 | Augenschutz | 6 | Schleifaufmaß
(nuorodos) |

SICHERHEIT

ACHTUNG! Sämtliche Anweisungen sind zu lesen. Fehler bei der Einhaltung der nachstehend aufgeführten Anweisungen können elektrischen Schlag, Brand und/oder schwere Verletzungen verursachen.

- Überprüfen Sie folgendes:
- Entspricht die Spannung der Doppel-Schleifmaschine der Netzspannung?
- Ar geerdete Steckdose vorhanden?
- Ar tinkliniai kabeliai ir tinkeliai yra tvarkingi (tvirti, be Ausfransungen oder andere Beschädigungen)?
- Verwenden Sie keine überlangen Verlängerungskabel. Die verwendeten Verlängerungskabel müssen immer geerdet sein.
- Eine Schleifscheibe ist ein empfindlicher Teil. Der Stein ist nicht stoßfest. Schleifen Sie immer auf der Vorderseite der Schleifscheibe und niemals an der Seite der Schleifscheibe. Setzen Sie niemals eine gerisene Schleifscheibe ein. Tauschen Sie diese sofort aus, da der Stein durch die hohe Drehzahl weggeschleudert werden könnte, was zu ernsthaften Unfällen führen kann.
- Tragen Sie beim Schleifen immer eine Schutzbrille.

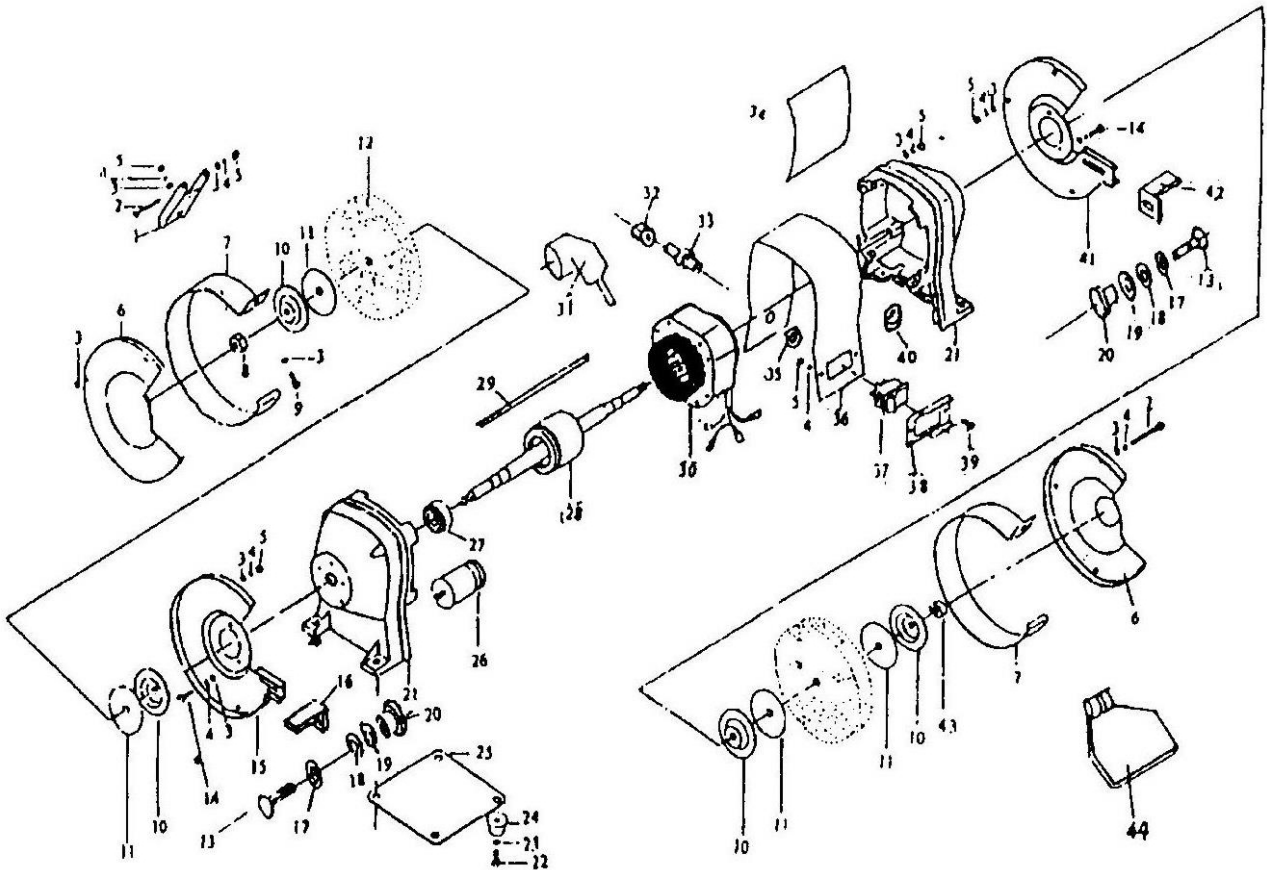
BG12-125/BG20-150 išskaidytas vaizdas



Atsarginių dalių sąrašas

Dalys Nr.	Dalies pavadinimas	Dalys Nr.	Dalies pavadinimas
1	varžtas	28	Skydas
2	Išorinis korpusas	29	Blokavimo poveržlė
3	Riešutai	30	Riešutai
4	Priveržimo flanšas	31	Statorius
5	Šlifavimo disko etiketė	32	Induktorius
6	Šlifavimo ratas	33	Variklio spaustukas
7	Periferinis korpusas	34	Dešinysis motorinis vienetas
8	Vidinis korpusas	35	Riešutai
9	Varžtas su kvadratine galvute	36	Blokavimo poveržlė
10	Įrankių palaikymas	37	Sraigtas
11	Skalbimo mašina	38	Perjungti
12	Spyruoklinė poveržlė	39	Kalnas
13	Mygtukas	40	Kabelio įvorė
14	Mygtukas	41	Kabelio rankenos atrama
15	Blokavimo poveržlė	42	Kabelio rankena
16	Kairysis motorinis blokas	43	Blokavimo poveržlė
17	Riešutai	44	Sraigtas
18	Užraktas su užraktu "Lock wahser"	45	Sraigtas
19	Skalbimo mašina	46	Spyruoklinė poveržlė
20	Sraigtas	47	Kondensatorius
21	Spyruoklinė poveržlė	48	Sraigtas
22	Sraigtas	49	Spyruoklinė poveržlė
23	Skalbimo mašina	50	Apatinė plokštė
24	Kibirkšties ribotuvas	51	Spyruoklinė poveržlė
25	Sraigtas	52	Sraigtas
26	Blokavimo poveržlė	53	Guminė pagalvėlė
27	Skalbimo mašina	54	Maitinimo kabelis

BG25-200 išskaidytas vaizdas



Atsarginių dalių sąrašas

Dalys Nr.	Dalies pavadinimas	Dalys Nr.	Dalies pavadinimas
1	Akių skydelio laikiklis	23	Skalbimo mašina
2	Varžtas	24	Guminė pėda
3	Skalbimo mašina	25	Pagrindo plokštė
4	Skalbimo mašina	26	Kondensatorius
5	Sraigtas	27	Guolis
6	Išorinis dangtis	28	Rotorius
7	Vidurinis žiedas	29	Pagrindinis varžtas
8	Ratų fiksavimo veržlė	30	Statorius
9	Varžtas	31	Kištukas ir laidas
10	Ratų flanšas	32	Kabelio veržlė
11	Rato vardinė lentelė	33	Kabelio adapteris
12	Ratas	34	Etiketė
13	Kvadratinis kaklelio varžtas	35	Sraigtas
14	Varžtas	36	Vidurinis žiedas
15	Kairės pusės vidinis dangtelis	37	Perjungti
16	Kairė įrankių atrama	38	Jungiklio dangtelis
17	Skalbimo mašina	39	Sraigtas
18	Skalbimo mašina	40	Kabelio apsauga
19	Skalbimo mašina	41	Dešinysis vidinis dangtelis
20	Rankenėlės veržlė	42	Dešinysis įrankių pagrindas
21	Kairysis pagrindinis korpusas	43	Ratų fiksavimo veržlė
22	varžtas	44	Akių skydelis